



MUSÉE
CANADIEN
DE L'HISTOIRE
CANADIAN
MUSEUM
OF HISTORY



C'EST VOTRE HISTOIRE!

Cette fiche vous propose un itinéraire pour visiter les expositions situées au Niveau 1 du Musée.



Votre parcours commence au pied de l'escalier roulant, dans la Grande Galerie.

La Grande Galerie abrite une magnifique collection de mâts totémiques. Traditionnellement, ceux-ci pouvaient servir d'emblème familial, commémorer un événement spécial, délimiter un territoire ou honorer un défunt.



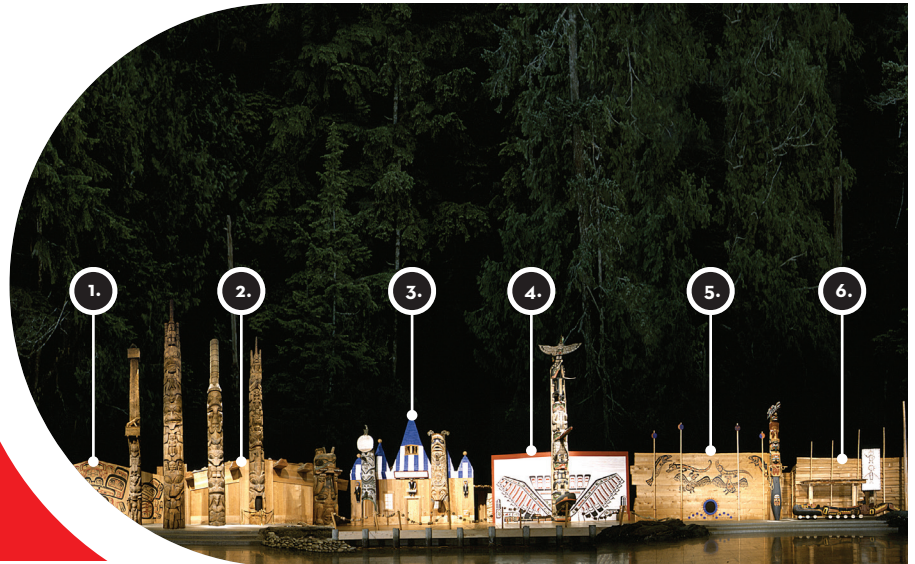
1.

Repérez le mât totémique illustré ici, il provient du village nuxalk Bella Coala. Où se dressait-il avant d'être exposé au Musée?



Regardez maintenant les maisons situées face aux fenêtres.

Les maisons de la Grande Galerie ont été recréées en se fiant à des photos anciennes et à des histoires orales décrivant les maisons qu'abritaient certains villages côtiers il y a entre 100 et 150 ans.



2.

Êtes-vous capable de repérer les détails suivants sur les maisons? Reliez les détails à la maison à laquelle ils appartiennent.

A



B



C



D





Dirigez-vous vers la maison la plus à gauche, il s'agit de la maison de la côte nord (tsimshiane). Derrière celle-ci, vous verrez l'entrée de l'exposition Du fond des âges - La préhistoire des Tsimshians.



Cette exposition comprend la reconstitution d'un site de fouilles situé près de Prince Rupert, en Colombie-Britannique, et présente certaines facettes du travail des archéologues.



À l'entrée de cette exposition, il y a une vitrine renfermant deux masques en pierre. À gauche de cette vitrine, dans la zone reconstituant le site de fouilles archéologiques, vous trouverez la réponse à la prochaine question.



3. Sur les parois de pierre qui entourent le site de fouilles, vous pouvez observer des images gravées. Quel nom donne-t-on à ces images?



Indice : Jetez un coup d'œil aux fiches attachées à la clôture entourant le site de fouilles.



Sortez de l'exposition et dirigez-vous vers les fenêtres de l'autre côté de l'escalier. Levez les yeux et contemplez l'œuvre peinte dans le dôme situé 27 mètres au-dessus de vos têtes.



L'œuvre Étoile du matin, réalisée par l'artiste déné suline Alex Janvier, raconte 500 ans de cohabitation entre les Premiers Peuples et les Européens en Amérique. Pour en apprendre davantage sur l'histoire de cette œuvre, téléchargez l'application mobile.



4. Comment les ancêtres d'Alex Janvier utilisaient-ils « l'étoile du matin »?



Rendez-vous à l'entrée de la salle des Premiers Peuples. Guidez-vous en suivant les grandes affiches suspendues montrant des Autochtones.

La salle des Premiers Peuples met en évidence l'histoire, la diversité, la créativité, l'ingéniosité et la détermination des Premières Nations, des Métis et des Inuits du Canada. Dans la première zone de l'exposition, vous verrez, sur votre droite, des objets associés à des personnes qui ont contribué d'une manière remarquable à la société.



5. Repérez un canot. Il a été fabriqué par un maître constructeur de canot originaire de la vallée de la Gatineau. Cet aîné algonquin était un chef spirituel apprécié au Canada et partout dans le monde. Comment s'appelait cet homme?

Quel titre lui a-t-on donné?





Après avoir contemplé les objets de cette zone, tournez à gauche immédiatement derrière la rangée d'arbres.

6.

Vous verrez alors un grand tableau très coloré. Quel est le nom de l'artiste anishnaabe qui a peint cette œuvre intitulée *Une réalité distincte*?



Maintenant, en gardant votre gauche, dirigez-vous vers la zone intitulée « Un lien ancien avec la terre ».

Dans cette zone, vous découvrirez comment chaque société autochtone a élaboré une économie complexe, fondée sur les ressources naturelles et les biens obtenus par troc.

Y a-t-il un personnage, une créature ou un symbole de ce tableau que vous aimez particulièrement? Tentez de le reproduire ici :



Portez d'abord votre attention sur la zone « Les Baleiniers de l'Arctique », située sur votre droite.



7.

Malgré le climat glacial, les Inuits ont appris à vivre dans l'Arctique, qu'ils appelaient nunassiaq, « la belle terre ». Ces habiles chasseurs savaient confectionner des vêtements chauds et construire des habitations efficaces.

De quels matériaux étaient faites les structures des maisons chaudes qu'ont habitées que les premiers Inuits durant la saison froide?



Indice : Vous pouvez voir une reproduction d'une telle habitation.



Retournez-vous et explorez la zone « Les Peuples des Maritimes ».

8.

Les peuples autochtones du Canada atlantique règlent depuis toujours leur mode de vie sur les ressources saisonnières que leur procurent la terre, les rivières, les lacs et la mer. Pour se déplacer en hiver, les Premiers Peuples des Maritimes ont mis au point divers moyens de transport, notamment les raquettes et les toboggans. Que signifie le mot toboggan en mi'kmaq?



Poursuivez votre route jusqu'à la zone « La chasse collective », à votre gauche.

9. Pendant des milliers d'années, les peuples autochtones des Plaines et du Subarctique ont vécu principalement de la chasse collective aux gros animaux grégaires. Les Premiers Peuples des Plaines chassaient le bison. Quel animal chassaient et chassent toujours les Premiers Peuples du Subarctique?



Indice :
Regardez la carte géographique.



Quelques mètres plus loin, sur votre droite, se trouve la zone « Les Peuples de la maison-longue »



Indice : On les surnommait « les trois sœurs ».

10.

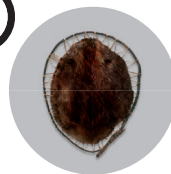
Les femmes jouaient un rôle central dans l'économie des Iroquoiens : elles semaient, entretenaient les cultures et se chargeaient des récoltes. Quelles étaient les trois principales plantes cultivées par les peuples iroquoiens?



Traversez maintenant la zone « Foires d'échange »; tournez à droite, puis à gauche et marchez jusqu'à l'entrée d'une salle peinte en blanc et remplie d'objets.

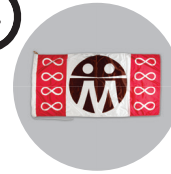
Dans cette section de l'exposition, retrouvez les objets illustrés et répondez aux questions qui s'y rattachent.

11.



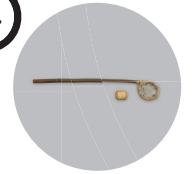
À quel animal, cette fourrure a-t-elle appartenu?

12.



Quel peuple s'identifie à ce drapeau?

13.



À quel sport servait cet équipement dont la paternité est attribuée aux Premières Nations?

Depuis environ 1000 ans, les Autochtones et les Européens sont entrés en contact à des moments différents et dans diverses régions du continent. Ces rencontres sont commémorées par des objets, des inscriptions dans la pierre, des récits communautaires et des journaux de voyageurs.



À la sortie de la salle des Premiers Peuples, tournez à gauche, puis à droite, et entrez dans l'exposition La collection de timbres du Canada.



Cette exposition retrace l'histoire postale du Canada; elle présente plus de 3 000 timbres-poste ainsi que des objets associés à l'impression et à la création des timbres.

14.

VRAI ou FAUX

En 1851, sur le premier timbre-poste canadien, sir Sandford Fleming avait illustré un caribou?	
Durant la Seconde Guerre mondiale (1939-1945), aucun nouveau timbre n'a été émis au Canada?	
En 1956, Postes Canada a émis son premier timbre illustrant le hockey, sport national du Canada?	
En 1997, Postes Canada a émis un timbre-poste mettant en vedette un vampire?	
En 2010, Poste Canada a émis un timbre d'une valeur de 10 \$.	