



RAPPORT ANNUEL 2014-2015

VOTRE PAYS. VOTRE HISTOIRE. VOS MUSÉES.



MUSÉE
CANADIEN
DE L'HISTOIRE
-
CANADIAN
MUSEUM
OF HISTORY



MUSÉE
CANADIEN
DE LA GUERRE
-
CANADIAN
WAR
MUSEUM

MUSÉE CANADIEN DE L'HISTOIRE

Renseignements et services :
819-776-7000/
1-800-555-5621

Téléscripteur (ATS) :
819-776-7003

Réservations de groupe :
819-776-7014

Location des installations :
819-776-7018

Membres : 819-776-7100

Bénévoles : 819-776-7011

Soutien financier aux Musées :
1-800-256-6031

Publications : 819-776-8386

Boutiques en ligne :
museedelhistoire.ca/boutique
museedelaguerre.ca/boutique

Les Amis du Musée canadien
de la guerre : 819-776-8618

Musée canadien de l'histoire
100, rue Laurier
Gatineau QC K1A 0M8
museedelhistoire.ca

Musée canadien de la guerre
1, place Vimy
Ottawa ON K1A 0M8
museedelaguerre.ca

Source des photos : p. 100

N° de cat. NM20-2

ISSN 2369-3339

© Musée canadien
de l'histoire 2015

Le travail des Musées est
rendu possible en partie
grâce au soutien financier
du gouvernement du Canada.

TABLE DES MATIÈRES

2	COUP D'ŒIL SUR L'ANNÉE
4	MESSAGE DU PRÉSIDENT
6	MESSAGE DU PRÉSIDENT-DIRECTEUR GÉNÉRAL
10	LA SOCIÉTÉ
14	L'ANNÉE EN REVUE : RÉSULTATS
15	PRÉSENTER LES MUSÉES AUX CANADIENS
26	EXCELLENCE ET PERTINENCE MUSÉOLOGIQUES
33	SE CONCENTRER SUR LES RÉSULTATS
36	FINANCEMENT ET COLLECTE DE FONDS
42	GOVERNANCE
50	DONATEURS ET COMMANDITAIRES
56	RAPPORT DE GESTION
59	ÉTATS FINANCIERS

COUP D'ŒIL SUR L'ANNÉE

SALLE DE L'HISTOIRE CANADIENNE

La mise en œuvre du projet de la galerie emblématique du Musée de l'histoire a franchi une étape importante avec l'élaboration du **Concept d'exposition**, qui intègre la recherche, l'expérience du visiteur, l'architecture et la conception dans un seul document de planification complet.

MUSÉE VIRTUEL DU CANADA

En septembre 2014, le gouvernement fédéral a transféré la responsabilité du Musée virtuel du Canada et des Ouvrages de référence en ligne au Musée de l'histoire. Ce transfert aidera le Musée à atteindre deux de ses objectifs principaux : faciliter la collaboration et la mutualisation des connaissances au sein de la communauté culturelle et mettre en valeur l'histoire et la culture du Canada au pays et à l'étranger.

RÉSEAU DES MUSÉES D'HISTOIRE

Le Réseau a rendu possible deux expositions spéciales au Musée de l'histoire : **« Duplessis donne à sa province » - Le marketing politique de l'Union nationale**, produite par le Musée québécois de culture populaire, et **Ni'n na L'nu - Les Mi'kmaq de l'Île-du-Prince-Édouard**, réalisée par la Mi'kmaq Confederacy de l'Île-du-Prince-Édouard. Le Réseau a aussi fourni l'occasion au Manitoba Museum de présenter les célèbres Croix de Victoria du chemin de la Bravoure (Valour Road), que possède le Musée canadien de la guerre, et de faire un échange d'artefacts qui a aussi permis au Manitoba Museum d'exposer une réplique à l'échelle de l'astrolabe de Champlain et au Musée de l'histoire d'afficher la précieuse Médaille de l'Arctique 1818-1855.

EXPOSITIONS SPÉCIALES

① ② ③

Cette année, trois expositions spéciales du Musée de la guerre ont témoigné de l'importance du centenaire de la Première

Guerre mondiale. **Témoignage et Transformations** ont exploré le conflit selon le point de vue d'artistes; **Se battre en Flandre** s'est penchée sur la triste réalité qu'ont vécue les combattants canadiens dans le nord-ouest de la Belgique, combattants immortalisés par le poème *Au Champ d'honneur*.

Au Musée de l'histoire, l'exposition **Le Titanic canadien - L'Empress of Ireland** a mené les visiteurs au cœur du plus grand désastre maritime de l'histoire de notre pays, tandis que **1867 - Rébellion et Confédération** explorait les circonstances dramatiques entourant la genèse de la démocratie canadienne. Les jeunes visiteurs ont été enchantés par l'exposition touche-à-tout **Bob le Bricoleur^{MD} - Mission : Nature** au Musée canadien des enfants.

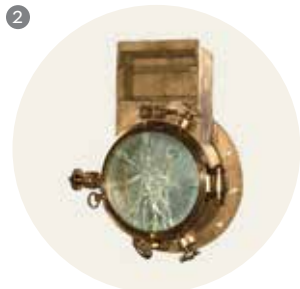
EXPOSITIONS ITINÉRANTES

Treize expositions et expovitrines réalisées par les Musées ont fait l'objet de tournées cette année, touchant le public partout au Canada ainsi qu'à l'étranger. Le Musée de l'histoire a présenté l'exposition

①



②



③



4



itinérante **Vodou** au Field Museum de Chicago, et le Musée de la guerre a monté l'exposition spéciale **L'histoire en devenir - C. P. Stacey et le quartier général de l'Armée canadienne** à la Maison du Canada à Londres, en Angleterre.

PARTENARIATS

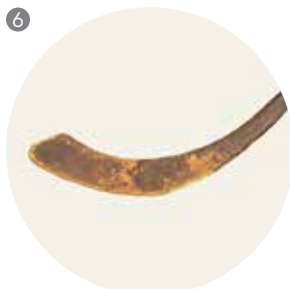
Il faut souligner entre autres le rôle prédominant qu'a joué le Musée de l'histoire dans l'élaboration de l'exposition la plus complète sur la Grèce antique qui ait effectué une tournée en Amérique du Nord depuis des décennies, **Les Grecs - D'Agamemnon à Alexandre le Grand**.

Mentionnons également le partenariat conclu entre le Musée de la guerre et l'Association ukrainienne-canadienne des droits civils pour présenter l'exposition de photos **Étrangers ennemis - L'internement au Canada, 1914-1920**.

5



6



7



COMMÉMORATIONS ④

Les nombreuses activités du Musée de la guerre pour célébrer le centenaire de la Première Guerre mondiale comprenaient notamment le lancement de **Ligne de ravitaillement**, un programme éducatif novateur et pratique destiné aux élèves de tout le pays. Le Musée de l'histoire a souligné le 50^e anniversaire du drapeau canadien avec

une présentation qui relate les origines de ce symbole national et le débat entourant sa conception et son adoption.

RECHERCHE ⑤

Les Musées ont maintenu leur statut de pôles d'excellence dans le domaine de la recherche historique et culturelle. Au Musée de la guerre, par exemple, les chercheurs ont reconstitué les profondes divisions et intenses débats de la crise de la conscription, qui sont maintenant présentés dans **Le front intérieur, 1917**, un module important ajouté à la galerie du Musée consacrée à la Première Guerre mondiale. De plus, au Musée de l'histoire, des chercheurs ont eu recours à la plus récente technologie numérique 3D pour établir qu'il y a plus d'un siècle, un ours polaire avait provoqué la mort d'une femme inuite dont les restes avaient été exhumés dans l'Arctique canadien. Leur recherche novatrice a été publiée dans la revue scientifique *Arctic*.

ACQUISITIONS ⑥ ⑦

L'acquisition du **plus ancien bâton de hockey connu au monde**, fabriqué en Nouvelle-Écosse dans les années 1830, a donné l'occasion au Musée de l'histoire de faire les gros titres dans nombre de

médias dans tout le pays et à l'échelle internationale. Le Musée s'est aussi porté acquéreur d'une collection unique et significative de plus de 1 800 dessins inuits. Parmi les artefacts et objets exceptionnels acquis par le Musée de la guerre, notons **les médailles de sir Daniel Hunter McMillan**, le septième lieutenant-gouverneur du Manitoba (1900-1911) et des carnets à dessin qui mettent en valeur le travail de Cyril Barraud, un peintre de guerre officiel lors de la Première Guerre mondiale.

COLLECTE DE FONDS ET COMMANDITES

Le Gala du centenaire de la Première Guerre mondiale du Musée de la guerre a permis de recueillir plus de 158 000 \$ pour le Fonds du Coquelicot de la Légion royale canadienne et le programme **Opération Anciens Combattants** du Musée. L'entente pluriannuelle du Musée de l'histoire avec l'Association canadienne des producteurs pétroliers (ACPP) est toujours en vigueur, faisant de l'ACPP le principal commanditaire national de **1867 - Rébellion et Confédération**.

MESSAGE DU PRÉSIDENT

Décès du lieutenant-général Bill Leach

Le 1^{er} avril 2015, le lieutenant-général (retr.) Bill Leach, président du conseil d'administration du Musée canadien de l'histoire, est décédé. Au fil des années, le général Leach a joué un rôle essentiel comme porte-parole du Musée canadien de l'histoire et du Musée canadien de la guerre. Cet ambassadeur respecté des deux institutions était un ardent défenseur du travail accompli par nos employés et sa perte sera profondément ressentie par ses collègues du conseil d'administration et le personnel du Musée canadien de l'histoire et du Musée canadien de la guerre.



Lorsqu'il s'agit de changer de direction, les grandes institutions sont souvent comparées à un bateau qui navigue en haute mer : un changement de cap rapide est difficile. Un changement de direction peut s'avérer particulièrement ardu pour des musées. Une nouvelle orientation nécessite, à tout le moins, de nouveaux artefacts, de nouveaux travaux de recherche et de nouvelles expositions.

Notre musée national d'histoire humaine a révisé sa trajectoire à la fin de 2013, pour naviguer vers une nouvelle destination établie par le Parlement et approuvée par le conseil d'administration. Bien qu'il ne soit pas encore complété, ce changement d'orientation s'est poursuivi à vive allure au cours de la dernière année. Le Musée démontre une capacité d'adaptation remarquable. Le conseil d'administration est très satisfait des progrès réalisés.

Pour citer un exemple concret, le nouveau mandat mettait au défi les Musées de mieux mettre en valeur l'histoire du Canada et de son peuple. Le Musée de l'histoire l'a relevé

cette année en inaugurant deux nouvelles expositions : **Le Titanic canadien - L'Empress of Ireland et 1867 - Rébellion et Confédération**. Au Musée de la guerre, la commémoration du centenaire de la Première Guerre mondiale abordée sous des angles multiples témoigne de la même détermination à raconter l'histoire du pays aux Canadiens et aux visiteurs de l'étranger.

Au cours de la dernière année, les deux Musées ont apporté des améliorations stratégiques à la collection nationale d'artefacts. Ils ont également conclu de nouveaux partenariats dans tout le pays, auprès d'institutions qui démontrent la même volonté de promouvoir l'histoire du Canada - des partenaires qui peuvent aider les Musées à remplir leurs mandats nationaux.

L'ouverture de la galerie emblématique du Musée de l'histoire, la salle de l'histoire canadienne, constituera l'aboutissement suprême de la transformation amorcée cette année. Une ouverture qui devra attendre jusqu'en 2017. Mais comme il est indiqué dans ce rapport, les travaux progressent très rapidement.

**« J’ai encore eu l’honneur de présider
le conseil cette année, de travailler
de concert avec de distingués collègues
des quatre coins du pays et de contribuer
au succès continu de ces merveilleuses
et indispensables institutions. »**

Ces succès prouvent la volonté et la capacité de la direction et du personnel à relever le défi d’un changement en profondeur. Je les remercie tous au nom de mes collègues du conseil. Je suis également très heureux de témoigner, encore cette année, de la confiance indéfectible que le conseil accorde au leadership du président-directeur général du Musée, Mark O’Neill.

Cette année, le rôle du conseil d’administration dans la transformation du Musée consistait entre autres à élaborer et à approuver, en avril 2014, de nouvelles orientations stratégiques pour diriger l’institution pendant les cinq prochaines années :

- Positionner le Musée comme une plaque tournante en histoire canadienne au Canada et partout dans le monde;
- Tisser des liens entre les Canadiens et leur histoire et refléter ces liens dans tous les aspects de l’expérience muséale;
- Développer une collection qui reflète davantage l’histoire et le caractère distinctif du Canada;
- Établir des partenariats et des réseaux dynamiques partout au Canada et sur la scène internationale dans un intérêt mutuel;
- Veiller à ce que le Musée dispose des ressources financières pour s’acquitter de son mandat.

À bien des égards, ces nouvelles orientations font écho à mes remarques précédentes relativement aux réalisations du Musée au cours de la dernière année. Le Musée commencera à produire des rapports en tenant compte de ces nouvelles orientations stratégiques dans le rapport annuel de l’année prochaine.

Le conseil d’administration a dévoilé les nouvelles orientations stratégiques lors de son assemblée publique annuelle, qui a eu lieu à l’Île-du-Prince-Édouard, en juin 2014. Il a choisi de se réunir à l’Î.-P.-É cette année pour célébrer le 150^e anniversaire de la Conférence de Charlottetown de 1864 – qui a permis de jeter les bases de la Confédération – et pour souligner la nouvelle attention que le Musée accorde à l’histoire canadienne. Parmi les faits saillants de cette réunion, il y a eu la signature d’un accord entre le Musée et le Centre des arts de la Confédération, qui a ouvert la voie à des collaborations futures.

J’ai encore eu l’honneur de présider le conseil cette année, de travailler de concert avec de distingués collègues des quatre coins du pays et de contribuer au succès continu de ces merveilleuses et indispensables institutions.

Lieutenant-général (retr.)

Bill Leach, C.M.M., C.D.

MESSAGE DU PRÉSIDENT-DIRECTEUR GÉNÉRAL

Ce rapport annuel fait état de notre première année complète de fonctionnement en vertu de notre nouveau nom et de notre nouveau mandat. Vous trouverez dans ce document un résumé de nos nombreuses réalisations en 2014-2015 et un avant-goût de ce que nous prévoyons alors que nous poursuivons nos nouveaux objectifs avec une détermination, une énergie et une confiance grandissantes. La présentation du passé du Canada par nos musées nationaux d'histoire n'a jamais eu un avenir aussi prometteur.

Mon optimisme s'est renforcé en constatant nos réalisations en 2014-2015. Elles comprennent la présentation d'expositions exceptionnelles qui explorent les thèmes historiques canadiens, l'établissement de nouveaux partenariats importants au pays et à l'étranger, l'enrichissement de notre collection nationale grâce à des acquisitions intéressantes, l'essor de nos commandites et collectes de fonds, le lancement d'un programme éducatif novateur et pancanadien, et le franchissement d'une étape importante, soit la conception de la salle de l'histoire canadienne.

Les réalisations remarquables du Musée canadien de la guerre pour commémorer le centenaire de la Première Guerre mondiale méritent une attention particulière cette année. Parmi les réussites, on compte l'aménagement et l'inauguration d'un nouveau module important dans la galerie du Musée qui est consacrée à la Première Guerre mondiale. En effet, **Le front intérieur, 1917**, montre les multiples répercussions de la guerre sur la société et la politique canadiennes, des profondes divisions nées de la crise de la conscription à l'adoption du droit de vote pour les femmes. Le nouveau module met en évidence, encore une fois, la capacité exceptionnelle du Musée de faire de la recherche et de l'analyse historiques, et sa faculté de faire connaître aux visiteurs – émotionnellement et intellectuellement – les événements qui ont marqué notre passé.

Le Musée de la guerre illustre aussi l'importance que nous attachons aux partenariats et au rayonnement de notre institution. L'exposition spéciale **Étrangers ennemis - L'internement au Canada, 1914-1920** a été réalisée en collaboration avec l'Association ukrainienne-canadienne



« La présentation
du passé du
Canada par nos
musées nationaux
d'histoire n'a
jamais eu un
avenir aussi
prometteur. »

des droits civils; une autre, **Se battre en Flandre - Gaz. Boue. Mémoire.**, est le fruit d'un partenariat avec le Memorial Museum Passchendaele 1917, en Belgique. Le programme éducatif Ligne de ravitaillement du Musée, lors de sa première année d'activité, a aidé les élèves, partout au pays, à mieux comprendre l'expérience vécue par des soldats canadiens lors de la Première Guerre mondiale.

En dernier lieu, le Gala du centenaire de la Première Guerre mondiale du Musée de la guerre nous a donné l'occasion de sensibiliser davantage les Canadiens et Canadiennes à l'histoire militaire du pays et, en même temps, de recueillir un montant imposant - 158 000 \$ - versé au programme Opération Anciens Combattants et au Fonds du Coquelicot de la Légion royale canadienne.

Nous pouvons en dire autant du Musée canadien de l'histoire, dont les nombreuses réalisations sont d'ailleurs aussi fièrement présentées dans ce rapport. Ces résultats sont remarquables à plus forte raison lorsqu'on tient compte de la détermination du Musée à consacrer temps et ressources à l'aménagement de sa galerie emblématique, la salle de l'histoire canadienne. L'équipe

de conception met au point cette vaste exposition sur l'histoire canadienne d'une portée inégalée, mais les progrès sont accomplis en grande partie loin des yeux du public. L'équipe comprend des conservateurs, des chercheurs, des planificateurs et des concepteurs d'exposition qui peuvent compter sur l'appui de comités consultatifs composés d'experts externes.

Le fruit de leurs efforts prodigieux ne sera récolté que lors de l'ouverture de l'exposition, en 2017, au moment où les Canadiens célébreront le 150^e anniversaire de la Confédération. Toutefois, l'équipe a quand même franchi une étape marquante cette année en réalisant l'élaboration du concept de l'exposition. Le concept fait ressortir dans un document de planification tous les éléments de l'exposition, de la trame narrative de la salle à l'intégration des plateformes physiques et numériques. Le document présente l'histoire de notre pays comme un long récit national, multiple, où chacun a sa place; il décrit une expérience du visiteur attrayante, axée sur l'ouverture et la participation; et il nous fait comprendre la démarche graphique qui rendra compte de l'immensité du Canada.

« [...] les réalisations de l'année dernière peuvent laisser entrevoir l'avenir. Elles démontrent clairement notre volonté - et notre capacité - de nous acquitter de ce nouveau mandat, d'une importance capitale, à titre de musée national de l'histoire du Canada. »

Lors de la prochaine étape du processus d'aménagement de la salle, le document servira de fondement à l'élaboration d'un synopsis d'exposition plus détaillé et plus précis.

Depuis 2012, le Musée s'occupe d'une importante campagne de financement, conformément à l'objectif stratégique établi par le conseil d'administration. Cet objectif vise la mobilisation des ressources nécessaires à la réalisation de son mandat. À ce jour, plus de 10 millions de dollars en dons et annonces de contributions ont été recueillis pour la commémoration du centenaire de la Première Guerre mondiale, l'aménagement de la salle de l'histoire canadienne, la recherche, l'acquisition d'artefacts, les expositions, les programmes éducatifs et les activités d'information. Les donateurs et commanditaires participent à la campagne qu'ils considèrent comme un moyen original de mieux faire connaître l'histoire nationale du Canada aux générations actuelles et futures.

Comme je l'ai déjà mentionné, les réalisations de l'année dernière peuvent laisser entrevoir l'avenir. Elles démontrent clairement notre volonté - et notre capacité - de nous acquitter de ce nouveau mandat, d'une importance capitale, à titre de musée national de l'histoire du Canada.

Mark O'Neill

LE MUSÉE CANADIEN DE L'HISTOIRE FAIT REVIVRE LES ÉVÉNEMENTS IMPORTANTS QUI, AU FIL DES ANS, ONT FAÇONNÉ L'IDENTITÉ CANADIENNE. NOUS SOMMES LES GARDIENS DES PREUVES DU PASSÉ. NOUS INVITONS LES VISITEURS, PAR L'INTERMÉDIAIRE DE TÉMOIGNAGES DE CANADIENS ET DE CANADIENNES, À REVIVRE DES MOMENTS DE L'HISTOIRE DU PAYS, UNE HISTOIRE AUTHENTIQUE ET VIVANTE QUI SE POURSUIT.

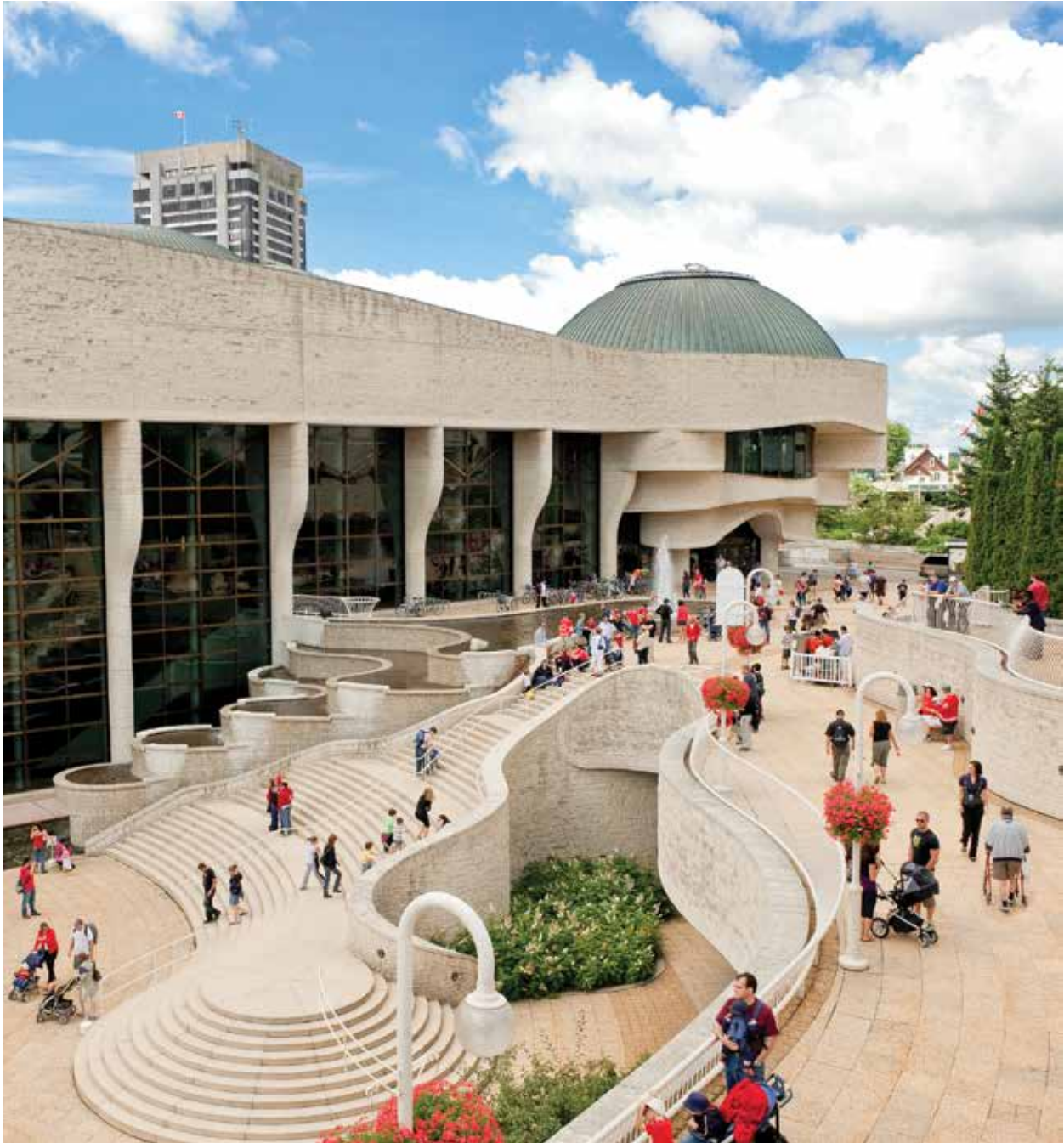
LA SOCIÉTÉ

Le Musée canadien de l'histoire est une société d'État qui régit deux musées nationaux : le Musée canadien de l'histoire et le Musée canadien de la guerre. Ces deux Musées offrent une vitrine aux trésors nationaux du Canada et présentent diverses expositions qui préservent la mémoire et l'expérience des Canadiens en témoignant des événements, des personnes, des thèmes et des objets qui ont contribué à façonner notre pays, depuis les temps les plus reculés jusqu'à nos jours.

LE MUSÉE CANADIEN DE L'HISTOIRE

Situé sur les berges de la rivière des Outaouais à Gatineau, au Québec, le Musée canadien de l'histoire est l'une des plus vastes et des plus populaires institutions culturelles du Canada, qui attire chaque année plus d'un million de visiteurs. Le principal rôle du Musée consiste à aiguiser les connaissances, la compréhension et les sentiments des Canadiens et Canadiennes à l'égard des événements, des expériences, des personnes et des objets qui ont façonné l'histoire et l'identité canadiennes, et à sensibiliser la population canadienne à l'histoire du monde et aux autres cultures. Le Musée conserve une collection de plus de trois millions d'artefacts et de spécimens, dont certains des plus précieux trésors du Canada. Il héberge aussi le Musée canadien des enfants et un Théâtre IMAX®.





- L'ESPLANADE -

**LE MUSÉE CANADIEN DE LA
GUERRE DÉVOILE DES RÉCITS
PERSONNELS QUI S'INSCRIVENT
DANS L'HISTOIRE MILITAIRE
DU CANADA. CENTRÉ SUR
L'EXPÉRIENCE HUMAINE, IL
RELATE L'HISTOIRE PAR LE
REGARD DE PERSONNES QUI
L'ONT VÉCUE ET LAISSE LES
VISITEURS TIRER LEURS PROPRES
CONCLUSIONS À L'AIDE DE
SES RICHES COLLECTIONS
D'ARTEFACTS AUTHENTIQUES.**

LE MUSÉE CANADIEN DE LA GUERRE

Le Musée canadien de la guerre est le musée national de l'histoire militaire du Canada. Il a pour mission de faire comprendre au grand public l'histoire militaire du Canada dans ses dimensions personnelles, nationales et internationales. Il est spécialement renommé pour son exploration des dimensions humaines de la guerre et des profondes répercussions des conflits armés sur les combattants et les civils. Le Musée, qui attire chaque année près de 450 000 visiteurs et qui est riche d'une collection exceptionnelle d'artefacts, occupe l'un des édifices les plus saisissants et les plus emblématiques du Canada. Il abrite aussi une collection d'art de calibre mondial qui comprend plus de 13 000 œuvres, dont les peintures de quelques-uns des artistes les plus réputés du Canada. Centre national d'histoire voué à la mémoire, à l'éducation et à la recherche historique, le Musée facilite et encourage les discussions éclairées sur les affaires militaires – passées, présentes et futures.



LE MUSÉE VIRTUEL DE LA NOUVELLE-FRANCE

Le Musée virtuel de la Nouvelle-France, projet en ligne novateur, explore l'histoire, la culture et l'héritage vivant des premiers peuplements français en Amérique du Nord, de l'Acadie à la Louisiane, en passant par la région des Grands Lacs et la vallée de l'Ohio. Le site présente l'histoire de la Nouvelle-France en mettant l'accent sur des thèmes tels que l'activité économique, la population et divers aspects de la vie quotidienne, comme l'alimentation, les divertissements, la santé et la médecine.

LE MUSÉE VIRTUEL DU CANADA

Le 1^{er} octobre 2014, la responsabilité du Musée virtuel du Canada a été transférée au Musée canadien de l'histoire. Source inépuisable de découvertes, museevirtuel.ca est un espace interactif unique qui rassemble les collections et les richesses des musées canadiens et les présente en une variété de contenus inspirants et instructifs. Vous trouverez dans museevirtuel.ca des expositions virtuelles, des ressources d'apprentissage et des projets collaboratifs novateurs. Le Musée est fier de la confiance qu'on lui témoigne. On lui a remis cette importante ressource pour l'échange et la préservation de l'information destinée à tous les Canadiens et Canadiennes, et il poursuivra sa collaboration avec les établissements participants dans l'ensemble du pays pour tirer profit des partenariats actuels et tisser de nouveaux liens.

L'ANNÉE EN REVUE : RÉSULTATS

La société fait correspondre ses plans, activités, objectifs de rendement, dépenses et rapports au mandat établi par le Parlement et aux orientations stratégiques adoptées par le conseil d'administration.

Les orientations stratégiques qui ont été approuvées en 2009 sont encore au cœur de ce rapport annuel :

- Présenter les Musées aux Canadiens;
- Viser l'excellence et pertinence muséologiques;
- Se concentrer sur les résultats;
- Accroître le financement et la collecte de fonds.

En avril 2014, le conseil d'administration a dévoilé de nouvelles orientations stratégiques pour mieux refléter le nouveau mandat de la société et pour guider ses activités et programmes pendant la transition au Musée canadien de l'histoire :

- Positionner le Musée comme une plaque tournante en histoire canadienne au Canada et partout dans le monde;
- Tisser des liens entre les Canadiens et leur histoire et refléter ces liens dans tous les aspects de l'expérience muséale;
- Développer une collection qui reflète davantage l'histoire et le caractère distinctif du Canada;
- Établir des partenariats et des réseaux dynamiques partout au Canada et sur la scène internationale dans un intérêt mutuel;
- Veiller à ce que le Musée dispose des ressources financières pour s'acquitter de son mandat.

La société élabore un nouveau cadre de mesure du rendement et des indicateurs en vue de leur mise en place en 2015-2016. Le prochain rapport annuel reflétera les nouvelles orientations stratégiques de 2014.

PRÉSENTER LES MUSÉES AUX CANADIENS

La société accroîtra ses efforts pour se faire connaître davantage et devenir de plus en plus accessible et digne d'intérêt dans toutes les régions du Canada et à l'échelle internationale au moyen d'initiatives muséales novatrices et attirantes et de programmes d'activités de rayonnement.

PRIORITÉS

- Accroître la portée du programme des expositions itinérantes, comme la conception de nouvelles catégories d'expositions et d'expositions et l'élaboration d'approches axées sur la collaboration avec d'autres institutions;
- Utiliser des outils en ligne pour joindre de plus vastes publics. Le site Web de la société deviendra une nouvelle plateforme pour faire connaître les publications savantes électroniques et fera usage de techniques éprouvées pour favoriser les échanges sociaux et interactifs;
- Renforcer le marketing national et les relations avec les médias pour promouvoir les activités dans des collectivités à travers le pays.



RÉSULTATS OBTENUS POUR CHAQUE INDICATEUR DE RENDEMENT

LÉGENDE

- ▲ Les résultats surpassent la cible ou en diffèrent de 10 %
- Les résultats diffèrent de la cible de 10 à 24 %
- ▼ Les résultats diffèrent de la cible de 25 % ou plus

RÉSUMÉ DES RÉSULTATS

La société a atteint les sept objectifs établis en vertu de cette orientation stratégique par : 1) la présentation de nombreuses expositions itinérantes dans l'ensemble du Canada et à l'étranger; 2) la fréquentation des Musées; 3) les entrées payées; 4) la fréquentation du Musée virtuel de la Nouvelle-France; 5) la fréquentation des sites Web de la société; 6) la présence dans les médias; 7) les prêts d'artefacts. Au moyen de ces initiatives, les Musées ont déployé plus d'efforts pour accroître leur notoriété et leur accessibilité, tout en devenant encore plus importants sur les plans national et international.

NOMBRE DE NOUVELLES OUVERTURES D'EXPOSITIONS ITINÉRANTES

2014-2015
RÉSULTAT



23

2014-2015
CIBLE

20

2013-2014
RÉSULTAT

24

ANALYSE

Puisque les résultats sont conformes à la cible, aucune mesure supplémentaire n'a été nécessaire.

MUSÉE VIRTUEL DU CANADA ET OUVRAGES DE RÉFÉRENCE EN LIGNE

Cette année, le gouvernement fédéral a transféré la responsabilité du **Musée virtuel du Canada** et des **Ouvrages de référence en ligne** au Musée de l'histoire. Museevirtuel.ca permet aux citoyens d'accéder gratuitement à plus de 1 000 expositions virtuelles, éléments interactifs et ressources d'apprentissage produits par des musées et d'autres établissements à vocation patrimoniale partout au pays. Le transfert comprend la responsabilité du Programme d'investissement pour des expositions virtuelles et le programme *Histoires de chez nous*, deux mesures de soutien à la création de nouvelles ressources en ligne.

Le programme **Ouvrages de référence en ligne** offre un soutien financier à d'importantes initiatives de recherche historique. L'Encyclopédie canadienne, administrée par Historica Canada, et le Dictionnaire biographique du Canada, géré conjointement par l'Université de Toronto et l'Université Laval, bénéficient du financement annuel qui est maintenant accordé par le Musée.

FRÉQUENTATION DES MUSÉES (EN MILLIERS)

**2014-2015
RÉSULTAT**



1 467

2014-2015
CIBLE

1 625

2013-2014
RÉSULTAT

1 476

ANALYSE

Puisque les résultats sont conformes à la cible, aucune mesure supplémentaire n'a été nécessaire.



BLOGUE SUR L'HISTOIRE

Le Musée de l'histoire a lancé un nouveau blogue qui met en évidence des récits portant sur les Musées et leurs expositions, les travaux de recherche, les collections et les activités de conservation. Le blogue - accessible au museedelhistoire.ca/blog - invite tous les Canadiens à établir un dialogue avec les Musées, à communiquer entre eux et à mieux connaître notre histoire nationale.

LIGNE DE RAVITAILLEMENT

Dans le cadre de la commémoration du centenaire de la Première Guerre mondiale, le Musée de la guerre a créé Ligne de ravitaillement, un programme éducatif novateur et pratique destiné aux élèves. Les professeurs des quatre coins du pays peuvent emprunter gratuitement l'une des boîtes de découverte du programme. Chaque boîte contient des objets authentiques et des reproductions d'articles reliés à la guerre, comme du fil de fer et des douilles de cartouches. Le programme fait la promotion de l'apprentissage actif et de la discussion en classe et établit un lien concret entre les élèves et les Canadiens qui ont servi outre-mer.



PRÊTS SPÉCIAUX

Il faut souligner tout particulièrement cette année le prêt d'artefacts fournis par nos Musées et le Manitoba Museum de Winnipeg. Les célèbres **Croix de Victoria du chemin de la Bravoure (Valour Road)**, que possède le Musée canadien de la guerre, ont été prêtées au Manitoba Museum à l'occasion d'une exposition spéciale commémorant le centenaire de la Première Guerre mondiale. Les médailles décernées pour un acte de bravoure exceptionnel ont été remises pendant la guerre à trois hommes qui habitaient tous le même pâté de maison de la rue Pine, à Winnipeg. Cette rue a été rebaptisée Valour Road (chemin de la Bravoure) en leur honneur.

Le Musée de l'histoire et le Manitoba Museum ont profité d'un échange d'artefacts mutuellement bénéfique, un échange incarnant l'esprit d'exploration qui fait partie intégrante de l'histoire du Canada. Pour sa part, le Musée de l'histoire a été en mesure d'exposer une précieuse **Médaille de l'Arctique 1818-1855**, appartenant au Manitoba Museum. Cette médaille, autorisée par la reine Victoria, était remise aux citoyens britanniques ayant participé à des expéditions en Arctique. Elle était aussi décernée à certains employés

de la Compagnie de la Baie d'Hudson d'origine européenne ou autochtone. À titre de symbole de l'esprit pionnier qui a façonné la riche histoire du Canada, cette médaille a été apportée dans la Station spatiale internationale par l'astronaute canadien Robert Thirsk, Ph. D., en 2009. En retour, les visiteurs du Manitoba Museum ont pu voir la réplique à l'échelle de l'**astrolabe de Champlain** qui a voyagé à bord de la navette spatiale Endeavour avec l'astronaute canadienne Julie Payette.



ENTRÉES PAYÉES (EN MILLIERS)

**2014-2015
RÉSULTAT**



665

2014-2015
CIBLE

710

2013-2014
RÉSULTAT

645

ANALYSE

Puisque les résultats sont conformes à la cible, aucune mesure supplémentaire n'a été nécessaire.



**NOMBRE DE PAGES CONSULTÉES SUR LE SITE WEB
DU MUSÉE VIRTUEL DE LA NOUVELLE-FRANCE (EN MILLIERS)**

**2014-2015
RÉSULTAT**



1 008

2014-2015
CIBLE

600

2013-2014
RÉSULTAT

938

ANALYSE

Puisque les résultats sont conformes à la cible, aucune mesure supplémentaire n'a été nécessaire.

NOMBRE DE PAGES VISITÉES SUR LE SITE WEB (EN MILLIERS)

**2014-2015
RÉSULTAT**



13 704

2014-2015
CIBLE

13 316

2013-2014
RÉSULTAT

12 616

ANALYSE

Puisque les résultats sont conformes à la cible, aucune mesure supplémentaire n'a été nécessaire.

NOMBRE DE REPORTAGES ET D'ARTICLES DANS LES MÉDIAS

**2014-2015
RÉSULTAT**



7 639

2014-2015
CIBLE

4 000

2013-2014
RÉSULTAT

5 161

ANALYSE

Puisque les résultats sont conformes à la cible, aucune mesure supplémentaire n'a été nécessaire.

ATTENTION MÉDIATIQUE

L'acquisition du **bâton de hockey Moffat** par le Musée de l'histoire a fait la manchette partout au pays et à l'étranger. L'artefact a aussi été le point de mire de l'actualité à la radio, à la télévision et sur les médias en ligne. L'exposition primée **1812** du Musée de la guerre continue de recevoir une excellente attention médiatique pendant sa tournée dans tout le Canada. D'autres activités ou sujets ont fait les gros titres cette année, notamment l'exposition spéciale **Le Titanic canadien - L'Empress of Ireland**, présentée au Musée de l'histoire, la nouvelle salle de l'histoire canadienne et deux expositions sur l'art militaire proposées par le Musée de la guerre, **Témoin** et **Transformations**, qui ont toutes deux été encensées par les médias. Aussi, lors de la préparation de reportages couvrant divers aspects de l'histoire canadienne, les médias ont souvent eu recours au savoir-faire et aux connaissances des historiens, des conservateurs et des spécialistes des collections, tant au Musée de la guerre qu'au Musée de l'histoire.



RÉSEAU DES MUSÉES D'HISTOIRE

Le Réseau national a continué à prendre de l'ampleur sous la direction du Musée de l'histoire, et ce, à l'avantage des musées et de leurs visiteurs partout au pays.

Ainsi, le Musée de l'histoire a été en mesure de présenter deux expositions spéciales : « **Duplessis donne à sa province** », réalisée par le Musée québécois de culture populaire, a offert un aperçu révélateur du marketing politique au Québec dans les années 1950. **Ni'n na L'nu**, quant à elle, a fait découvrir la nation des Mi'kmaq de l'Île-du-Prince-Édouard aux visiteurs. L'exposition a été organisée par la Mi'kmaq Confederacy de la province. Le Réseau a aussi facilité l'échange d'artefacts avec le Manitoba Museum, comme indiqué auparavant.

Le Musée de l'histoire a aussi invité des membres du Réseau à contribuer à la planification d'une exposition sur le hockey pour souligner le 100^e anniversaire de la Ligue nationale de hockey en 2017. Deux membres du Réseau - le Musée royal de l'Ontario et Parcs Canada - collaborent avec le Musée au projet consacré à l'expédition Franklin et à la récente découverte de l'HMS *Erebus*.

ÉVÉNEMENTS SPÉCIAUX

Le tirage au sort final de la Coupe du monde féminine de la FIFA, Canada 2015, a eu lieu au Musée canadien de l'histoire. Ce tournoi de soccer international se déroule du 6 juin au 5 juillet 2015 dans six villes canadiennes. Le tirage, un événement à grand retentissement qui s'est tenu dans le théâtre du Musée, a permis de sélectionner les adversaires et de choisir les lieux des affrontements. L'événement a attiré l'attention de la communauté internationale et il a mis en relief les thèmes du sport et des activités récréatives qui font partie intégrante du nouveau mandat de notre institution. Le Musée de l'histoire est également fier d'avoir accueilli Les grands feux du Casino du Lac-Leamy, une compétition internationale, ainsi que le Festibière d'hiver 2015 de Gatineau.

Le jeudi 25 septembre 2014, le président de la République fédérale d'Allemagne, Joachim Gauck, a visité le Musée canadien de la guerre. Lors de sa visite au Musée, le président Gauck a participé à la cérémonie du dépôt de la couronne à la salle du Souvenir en compagnie du ministre des Anciens Combattants de l'époque, Julian Fantino. Il a aussi profité d'une visite spéciale organisée pour souligner la fin de l'exposition **Transformations - A. Y. Jackson et Otto Dix**. Par la suite, il a assisté à un concert commémoratif de la Première Guerre mondiale, concert donné au théâtre Barney-Danson. Une réception de clôture s'est déroulée après le concert.

NOMBRE D'ARTEFACTS PRÊTÉS (INCLUANT LES NOUVEAUX PRÊTS ET LES RENOUVELLEMENTS)

2014-2015
RÉSULTAT



2 872

2014-2015
CIBLE

1 600

2013-2014
RÉSULTAT

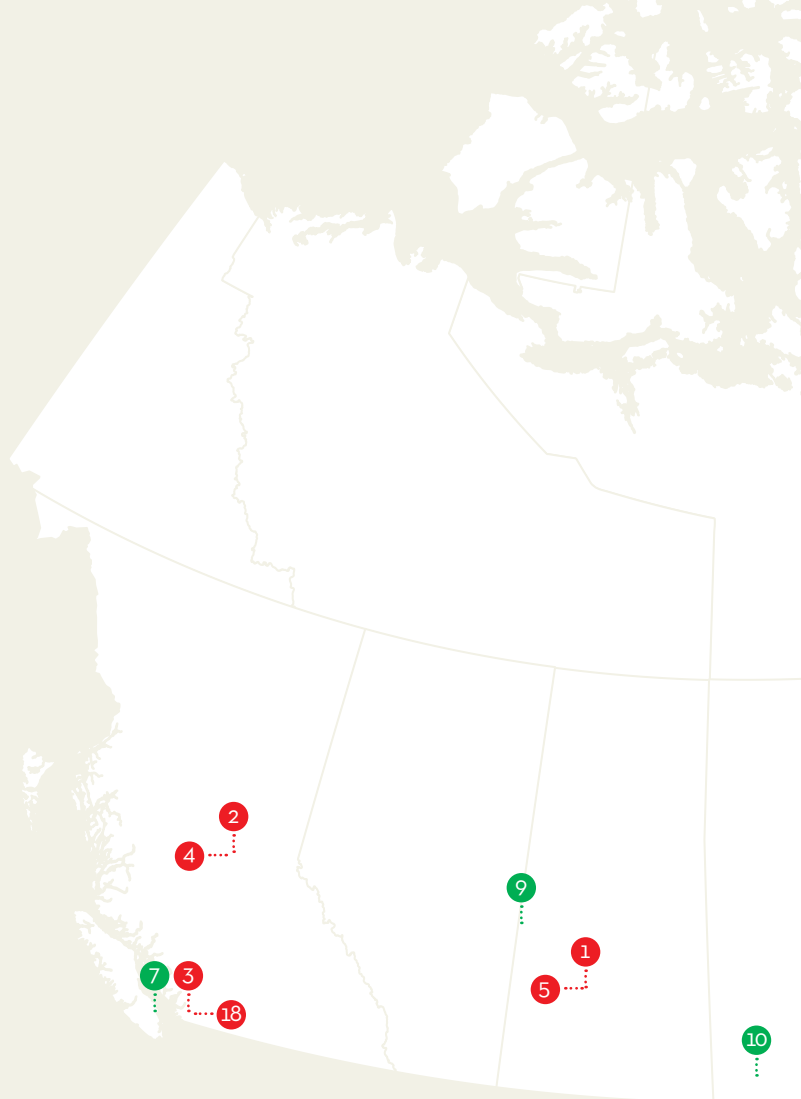
1 915

ANALYSE

Puisque les résultats sont conformes à la cible, aucune mesure supplémentaire n'a été nécessaire.

EXPOSITIONS ITINÉRANTES

AU COURS DU DERNIER EXERCICE, 24 ÉTABLISSEMENTS DIFFÉRENTS ONT PRÉSENTÉ 12 EXPOSITIONS ITINÉRANTES. AU TOTAL, PLUS DE 319 000 VISITEURS DE DIVERSES COLLECTIVITÉS AU PAYS ET AUX ÉTATS-UNIS (CHICAGO, ILL.) ONT VU CES EXPOSITIONS.



UNE REINE ET SON PAYS

① Diefenbaker Canada
Centre, Saskatoon (Sask.)
Du 11 janvier au 8 juin 2014

② The Exploration Place,
Prince George (C.-B.)
Du 24 octobre 2014
au 6 février 2015

③ Surrey Museum,
Surrey (C.-B.)
Du 21 février au 17 mai 2015

EXPÉDITION : L'ARCTIQUE, 1913-1918

④ The Exploration Place,
Prince George (C.-B.)
Du 10 mars au 1^{er} juin 2014

⑤ Diefenbaker Canada
Centre, Saskatoon (Sask.)
Du 26 juin 2014
au 11 janvier 2015

1812 (VERSION 2D)

⑥ Lieu historique national
du Canada Fort-Wellington,
Prescott (Ont.)

Du 1^{er} avril au 13 juillet 2014

⑦ Vancouver Island Military
Museum, Nanaimo (C.-B.)
Du 2 août au 26 octobre 2014

⑧ Eptek Art & Culture
Centre, Summerside (Î.-P.-É.)
Du 1^{er} novembre 2014
au 25 janvier 2015

⑨ Lloydminster Cultural
& Science Centre,
Lloydminster (Sask.)
Du 14 mars au 14 juin 2015

1812

⑩ Base des Forces
canadiennes Shilo, Shilo (Man.)
Du 5 avril au 29 juin 2014

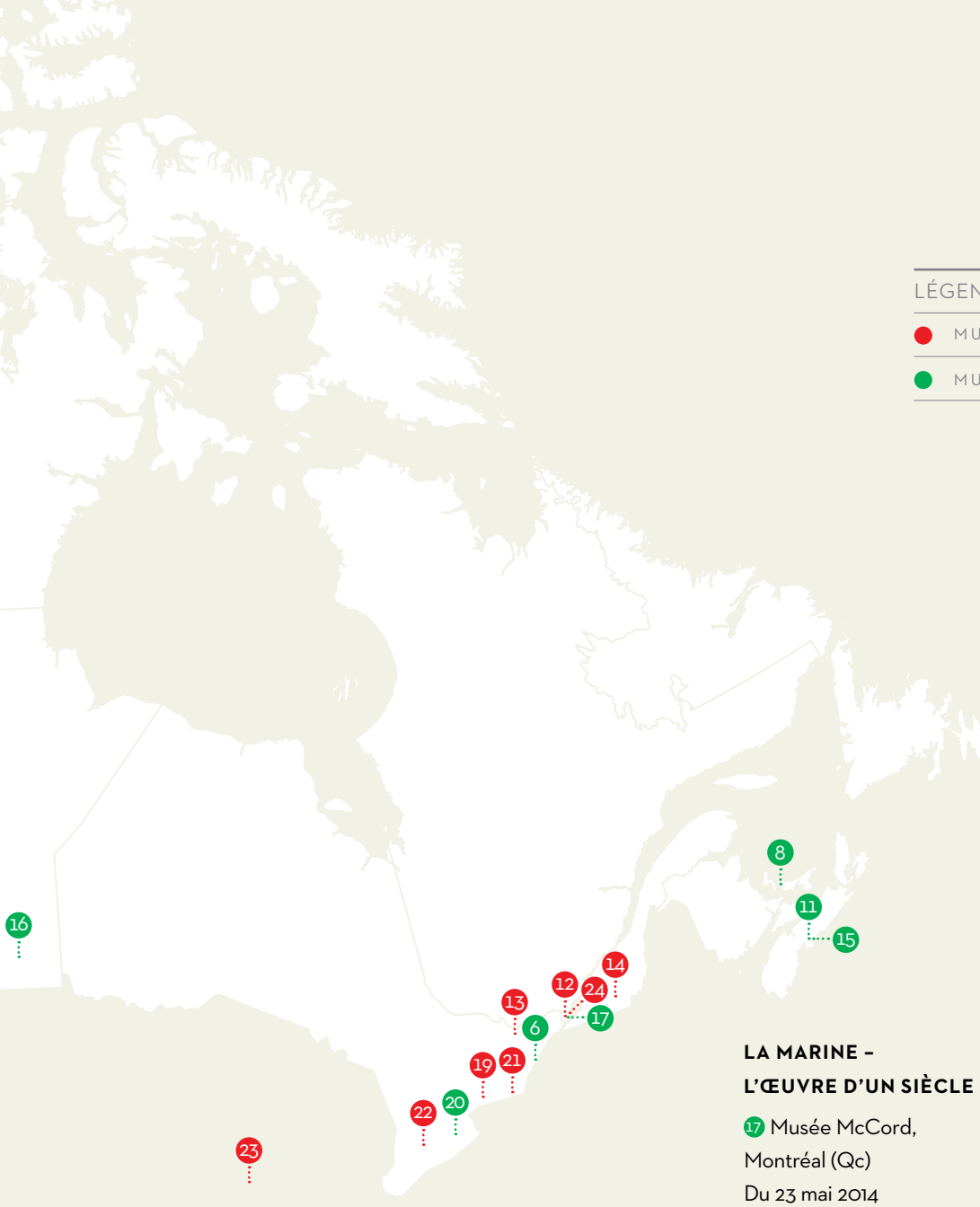
⑪ Musée maritime de
l'Atlantique, Halifax (N.-É.)
Du 8 juillet au 21 octobre 2014

ESTAMPES INUITES... INSPIRATION JAPONAISE

⑫ Centre d'exposition
Lethbridge, Montréal (Qc)
Du 15 mai au 13 juillet 2014

⑬ Galerie des beaux-arts
de l'Université Carleton,
Ottawa (Ont.)
Du 15 septembre au
14 décembre 2014

⑭ Musée des beaux-arts de
Sherbrooke, Sherbrooke (Qc)
Du 24 janvier au 2 avril 2015



LÉGENDE

● MUSÉE CANADIEN DE L'HISTOIRE

● MUSÉE CANADIEN DE LA GUERRE

LES SALLES DE LA LÉGION

20 Waterford Heritage
& Agricultural Museum,
Waterford (Ont.)
Du 27 juin 2014 au 10 mai 2015

COUP DE PATINS - LA PASSION CANADIENNE POUR LE PATINAGE

21 Oshawa Community
Museum, Oshawa (Ont.)
Du 22 septembre
au 19 décembre 2014

22 Stratford Perth Museum,
Stratford (Ont.)
Du 10 janvier au 5 avril 2015

VODOU

23 The Field Museum,
Chicago, Ill.
Du 25 octobre 2014
au 26 avril 2015

NEIGE

24 Pointe-à-Callière, Cité
d'archéologie et d'histoire
de Montréal, Montréal (Qc)
Du 17 février 2015
au 3 janvier 2016

LA MARINE - L'ŒUVRE D'UN SIÈCLE

17 Musée McCord,
Montréal (Qc)
Du 23 mai 2014
au 18 janvier 2015

LES ENFANTS FONT LA FÊTE!

18 Surrey Museum,
Surrey (C.-B.)
Du 7 juin au 6 septembre 2014

19 Markham Museum,
Markham (Ont.)
Du 16 septembre 2014
au 12 janvier 2015

PAIX - L'EXPOSITION

15 Musée canadien de
l'immigration du Quai 21,
Halifax (N.-É.)
Du 16 mai au 19 octobre 2014

16 Musée canadien pour
les droits de la personne,
Winnipeg (Man.)
Du 20 septembre 2014
au 29 novembre 2015

EXCELLENCE ET PERTINENCE MUSÉOLOGIQUES

La société enrichira ses collections nationales et approfondira ses recherches muséologiques pour mieux refléter et présenter les réalisations, les récits et les symboles nationaux dans les dimensions sociale, culturelle, humaine, militaire et politique de l'histoire du Canada.

PRIORITÉS

- Cerner les forces et les faiblesses de la collection actuelle. La société orientera ses stratégies d'acquisition futures de façon à combler les lacunes et à consolider les domaines sous-représentés.
- Faire progresser les activités de recherche muséologique pour mieux refléter le mandat de la société, en se concentrant sur les domaines qui exigent davantage d'attention.
- Créer des expositions et élaborer des contenus destinés aux publics nationaux et internationaux, qui portent sur des thèmes, des récits, des étapes clés et des personnalités du Canada, de même que sur les dimensions plus vastes de la culture, de l'histoire, de la politique et des modes de vie au Canada et ailleurs dans le monde.

RÉSUMÉ DES RÉSULTATS

La société a atteint les trois objectifs établis en vertu de cette orientation stratégique grâce 1) aux modules d'expositions permanentes et aux expositions temporaires; 2) aux projets de recherche clés; 3) à l'acquisition d'artefacts. Ces initiatives ont permis aux Musées d'enrichir les collections nationales et d'approfondir les recherches muséologiques afin de mieux présenter les récits, les symboles et les réalisations du Canada.

ANALYSE

Puisque les résultats sont conformes à la cible, aucune mesure supplémentaire n'a été nécessaire.

NOMBRE DE MODULES D'EXPOSITIONS PERMANENTES ET D'EXPOSITIONS TEMPORAIRES OUVERTS

2014-2015
RÉSULTAT



15

2014-2015
CIBLE

10

2013-2014
RÉSULTAT

17



EXPOSITIONS SPÉCIALES

Musée canadien de l'histoire

Neige	Fréquentation
Du 6 décembre 2013 au 28 septembre 2014	103 273
Le Titanic canadien – L'Empress of Ireland	
Du 30 mai 2014 au 6 avril 2015	259 628
« Duplessis donne à sa province » – Le marketing politique de l'Union nationale	
Du 12 juin au 7 décembre 2014	60 153
Bob le Bricoleur^{MD} – Mission : Nature	
Du 2 octobre 2014 au 22 mars 2015 au Musée canadien des enfants	84 337
Ni'n na L'nu - Les Mi'kmaq de l'Île-du-Prince-Édouard	
Du 10 octobre 2014 au 18 janvier 2015	30 930
1867 - Rébellion et Confédération	
Du 28 novembre 2014 au 4 janvier 2016	30 715



LE FRONT INTÉRIEUR, 1917

Ce nouveau module constitue un ajout important à la galerie du Musée de la guerre consacrée à la Première Guerre mondiale. **Le front intérieur, 1917** explore les pressions exercées sur la population en temps de guerre, pressions qui ont transformé la société canadienne et provoqué une crise politique. Cette exposition présente les répercussions de la guerre sur les familles, en racontant des histoires vécues de sacrifice et de perte, de résistance et de détermination. Elle explique aussi la crise de la conscription - une tempête politique qui a peu d'équivalents dans l'histoire canadienne - et retrace les origines du vote des femmes et de l'impôt sur le revenu. Le nouveau module, grâce à son approche franche et instructive, est un ajout extrêmement utile à l'enrichissement de l'expérience du visiteur au Musée canadien de la guerre.



EXPOSITIONS SPÉCIALES

Musée canadien de la guerre

Transformations - A. Y. Jackson et Otto Dix

Du 10 avril
au 26 septembre 2014

Fréquentation

46 936

Témoin - Art canadien de la Première Guerre mondiale

Du 10 avril
au 26 septembre 2014

46 936

Étrangers ennemis - L'internement au Canada, 1914-1920

Du 2 octobre 2014
au 29 mars 2015

Non
disponible

Se battre en Flandre - Gaz. Boue. Mémoire.

Du 7 novembre 2014
au 26 avril 2015

43 574



ACQUISITIONS MAJEURES

En se portant acquéreur du **plus ancien bâton de hockey** connu au monde, le Musée de l'histoire a fait les manchettes partout au pays. Appelé « bâton Moffat » en l'honneur de la famille qui l'a possédé pendant des générations, ce bâton à longue lame a été taillé à la main dans les années 1830 au cap Breton, en Nouvelle-Écosse. Cet artefact tisse un lien unique, fort, avec les origines de la pratique du sport au pays.

Autre acquisition exceptionnelle : la **collection de dessins de Terrence Peter Ryan de l'île de Baffin**. Elle comprend plus de 1 800 dessins réalisés par des Inuits que M. Ryan a rencontrés pendant un extraordinaire voyage de quatre mois en traîneau à chiens, en 1964, voyage qui l'a mené jusqu'à l'extrême nord de l'île de Baffin. M. Ryan exerçait alors le rôle de conseiller résident en art au fameux studio d'estampes de Cape Dorset. Ces dessins illustrent de manière originale la culture traditionnelle inuite pendant une période de profond changement.

Parmi les précieuses acquisitions du Musée de la guerre, on compte un ensemble de médailles, une épée et sept carnets à dessins de champs de bataille. Les médailles ont été décernées à sir Daniel Hunter McMillan, le septième lieutenant-gouverneur du Manitoba (1900-1911). Au début de sa carrière militaire, M. McMillan a contribué à mettre fin aux incursions armées des Fenians en 1866. Il a participé à l'expédition Wolseley de la Rivière-Rouge en 1870, et il a reçu la médaille du Nord-Ouest canadien en 1885.

L'épée a appartenu au major David Secord (1790-1848), qui a pris part à plusieurs batailles le long de la frontière du Niagara pendant la guerre de 1812, notamment à Chippewa, Fort George et Lundy's Lane. Laura Secord était sa tante. Les dessins des carnets sont l'œuvre de Cyril Barraud, un peintre de guerre officiel pendant la Première Guerre mondiale. Ses croquis fournissent un aperçu saisissant de la vie au front dans le nord de la France et en Belgique, et font ressortir la beauté de la région avant le conflit et les destructions causées par la guerre.

NOMBRE D'ARTEFACTS ACQUIS

2014-2015
RÉSULTAT



7 430

2014-2015
CIBLE

2 000

2013-2014
RÉSULTAT

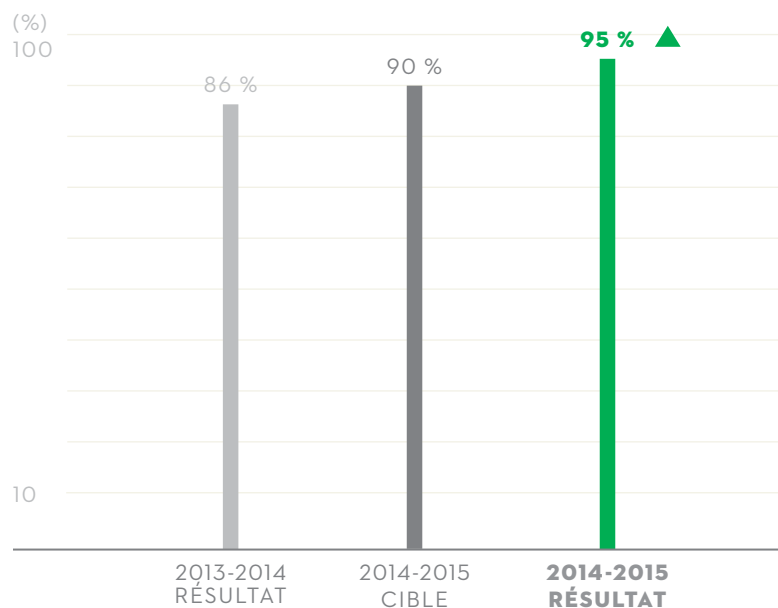
2 871

ANALYSE

Puisque les résultats sont conformes à la cible, aucune mesure supplémentaire n'a été nécessaire.



**POURCENTAGE DE PROJETS DE RECHERCHE
CLÉS PROGRESSANT COMME PRÉVU OU TERMINÉS**



ANALYSE

Puisque les résultats sont conformes à la cible, aucune mesure supplémentaire n'a été nécessaire.

PROJETS DE RECHERCHE

Une nouvelle recherche au Musée canadien de la guerre remet en question les interprétations traditionnelles de la crise de la conscription qui a secoué le pays pendant la Première Guerre mondiale. L'historien Andrew Burtch et ses collègues fournissent de nouvelles données sur l'intensité et la diversité des opinions exprimées dans le pays pendant la crise et l'élection fédérale de 1917 qui s'y rattache. Leurs conclusions sont mises en évidence dans l'exposition **Le front intérieur, 1917**, un nouveau module de la galerie permanente du Musée consacrée à la Première Guerre mondiale.

Grâce à leurs connaissances historiques, les employés du Musée de la guerre ont aussi participé à diverses initiatives gouvernementales et communautaires afin de commémorer le centenaire de la Première Guerre mondiale. Tout comme d'autres experts du Musée, l'historienne Laura Brandon a fait connaître ses recherches en publiant des articles dans des revues scientifiques. M^{me} Brandon a codirigé la publication d'un numéro exclusif de la *Revue d'art canadienne/Canadian Art Review* sur la guerre et la photographie, et elle a écrit un chapitre de l'ouvrage *The Edinburgh Companion to the First World War and the Arts*.



Des chercheurs du Musée de l'histoire ont eu recours à une technique numérique révolutionnaire pour identifier la cause d'une mort mystérieuse dans l'Arctique canadien survenue il y a plus d'un siècle. En 1954, un archéologue avait exhumé un squelette dont le crâne présentait un grave traumatisme causé, croyait-il, par des balles. Il se trompait. Grâce à la plus récente **technologie numérique 3D**, des chercheurs du Musée de l'histoire, avec à leur tête Karen Ryan, ont déterminé qu'un ours polaire avait attaqué la victime. Selon M^{me} Ryan, l'utilisation d'une technologie non invasive par des archéologues dans le but d'identifier un prédateur à partir de restes humains constitue une première. Les conclusions de la recherche ont été publiées dans la revue scientifique *Arctic*.

Une chercheuse en anthropologie physique au Musée de l'histoire contribue à la translation des restes humains du plus vieux cimetière d'Ottawa, fondé en 1827, et longtemps enfoui sous l'une des principales artères du centre-ville. Janet Young procède à l'analyse des squelettes afin d'en apprendre davantage sur les contemporains des fondateurs de la capitale nationale.



NOUVELLES PUBLICATIONS

Nouveaux catalogues-souvenirs

- *Les Grecs - D'Agamemnon à Alexandre le Grand*, de Terence Clark
- *Le Titanic canadien - L'Empress of Ireland*, de John Willis
- *Témoin - Art canadien de la Première Guerre mondiale*, de Amber Lloydlangston et Laura Brandon
- *Transformations - A. Y. Jackson et Otto Dix*, de Laura Brandon
- *1867 - Rébellion et Confédération*, de Jean-François Lozier
- *Se battre en Flandre - Gaz. Boue. Mémoire.*, de Mélanie Morin-Pelletier
- *La galerie LeBreton - La collection de matériel militaire du Musée canadien de la guerre*, de Andrew Burtch et Jeff Noakes

Nouveautés de la collection Mercure

- *Petun to Wyandot - The Ontario Petun in the Sixteenth Century*, de Charles Garrad (sous la direction de Jean-Luc Pilon et William Fox), lauréat du Prix d'excellence en édition 2014, décerné par la Société archéologique de l'Ontario, et finaliste pour le prix du livre de l'année INDIEFAB 2014
- *Old Man's Playing Ground - Gaming and Trade on the Plains/Plateau Frontier*, de Gabriel Yanicki
- *Ce que la rivière nous procurait - Archéologie et histoire du réservoir de l'Eastmain-1*, sous la direction de Pierre Bibeau, David Denton et André Burroughs

Soutien à l'édition accordé par le Musée de la guerre

Au cours de la dernière année, le Musée canadien de la guerre a continué d'offrir son soutien financier et rédactionnel aux projets de publication suivants :

- *Studies in Canadian Military History*, une collection d'ouvrages portant sur des travaux de recherche publiée par les Presses de l'Université de la Colombie-Britannique;

- *The New Brunswick Military Heritage Project*, une collection de courtes monographies publiée par le Programme d'études militaires et stratégiques de l'Université du Nouveau-Brunswick, en collaboration avec Goose Lane Editions;
- *Canadian Military History Journal*, une revue scientifique trimestrielle à comité de lecture publiée par le Laurier Centre for Military Strategic and Disarmament Studies en format magazine.



Faites l'expérience de la galerie LeBreton et de la superbe collection de technologies militaires du Musée canadien de la guerre. Publié en collaboration avec les Amis du Musée canadien de la guerre, ce catalogue-souvenir présente toute une gamme de véhicules et d'équipements dont on a fait usage pendant les guerres au fil des 300 dernières années, dont un avion de chasse Voodoo, des pièces d'artillerie du XIX^e siècle, des chars et autres véhicules provenant de l'une des plus importantes collections du genre au monde. Ces armements témoignent de l'ingéniosité humaine et de l'intention sous-jacente à leur création, tout en laissant percevoir l'expérience de ceux et celles qui ont dû affronter des ennemis ainsi équipés sur les champs de bataille.

SE CONCENTRER SUR LES RÉSULTATS

La société conservera ses pratiques de gestion rigoureuses tout en demeurant souple et apte à réagir aux conditions changeantes. Le personnel élaborera des outils et des procédures permettant de rendre compte des activités et des résultats de façon plus efficace.

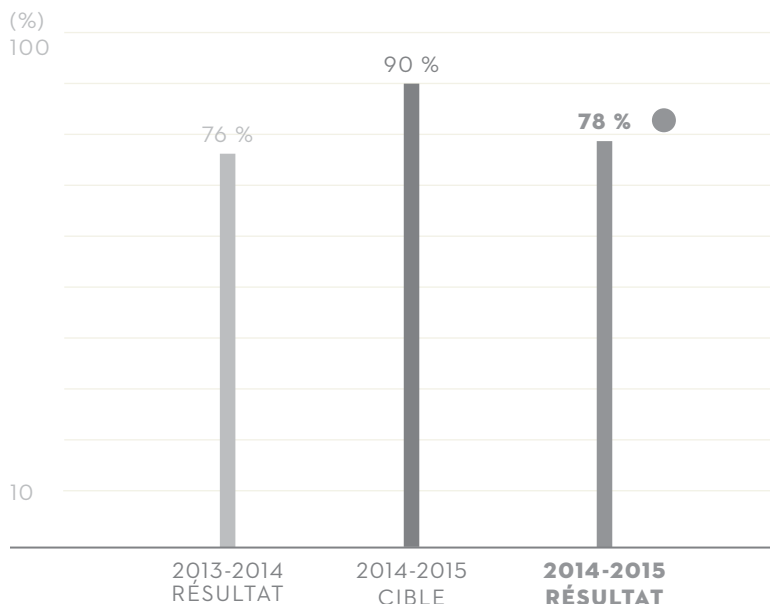
PRIORITÉS

- Accroître l'attention accordée à la veille économique (renseignements sur le marché, les affaires, la société et les visiteurs) pour réagir rapidement aux facteurs externes et aux possibilités.
- Améliorer et affiner la production de rapports visant à renseigner le personnel, les administrateurs, le gouvernement fédéral, les donateurs et le public.
- Élaborer des plans de fonctionnement et d'immobilisations pertinents pour assurer l'entretien et le renouvellement adéquats des installations en fonction des besoins actuels et futurs.

RÉSUMÉ DES RÉSULTATS

La société n'a atteint aucun des objectifs établis en vertu de cette orientation stratégique. En 2014-2015, les objectifs de rendement ont été modifiés afin d'accorder la priorité à la salle de l'histoire canadienne et aux activités soulignant le centenaire de la Première Guerre mondiale. La variance constatée à l'issue de la vérification est attribuable au report de la vérification des collections, qui doit débuter en 2015-2016, à la redéfinition des priorités, comme il a été indiqué précédemment, ainsi qu'au grand nombre de mesures de suivi qui découlent des récents examens spéciaux et vérifications internes. La mise en œuvre des mesures découlant de l'examen spécial du Bureau du vérificateur général du Canada, en 2013, la vérification portant sur les expositions itinérantes et la vérification des expositions spéciales doivent être entreprises ou se terminer en 2015-2016.

POURCENTAGE D'OBJECTIFS DE RENDEMENT DÉFINIS DANS LE PLAN D'ENTREPRISE QUI PROGRESSENT COMME PRÉVU



ANALYSE

Plusieurs objectifs du plan d'entreprise prévus pour cette période de référence ont été suspendus et modifiés, car la société continue d'accorder la priorité au projet de la salle de l'histoire canadienne et aux activités soulignant le centenaire de la Première Guerre mondiale.



NOMBRE D'ACTIVITÉS DE SUIVI, ENTREPRISES SELON LES RECOMMANDATIONS DES RAPPORTS DE VÉRIFICATION, QUI PROGRESSENT COMME PRÉVU

**2014-2015
RÉSULTAT**



20

2014-2015
CIBLE

25

2013-2014
RÉSULTAT

27

ANALYSE

La mise en œuvre de certaines recommandations a été retardée puisque les priorités sont modifiées. En ce qui concerne la vérification des expositions temporaires, l'application de trois recommandations est retardée et sera chose faite en 2015-2016. La réalisation d'un inventaire des collections dressé périodiquement par la société est retardée. La société accuse également un retard dans la création de mesures de rendement des nouvelles orientations stratégiques. Elles devraient voir le jour en 2015-2016.

NOMBRE DE VÉRIFICATIONS ET D'EXAMENS COMPLÉTÉS

**2014-2015
RÉSULTAT**



2014-2015
CIBLE

2013-2014
RÉSULTAT

1
3
2

ANALYSE

La vérification des collections est retardée à la suite de la décision, lors de la réunion du conseil en novembre, de réduire le nombre de vérifications de trois à une seule par année. Le plan de vérification basé sur le risque a été approuvé au moment de la conférence téléphonique du conseil en avril.

NOMBRE DE PROJETS D'IMMOBILISATIONS APPROUVÉS PAR LE CONSEIL QUI PROGRESSED COMME PRÉVU

**2014-2015
RÉSULTAT**



2014-2015
CIBLE

2013-2014
RÉSULTAT

2
3
2

ANALYSE

Cet indicateur est basé sur tous les projets d'immobilisations supérieurs à 500 000 \$ qui font l'objet d'une approbation par le conseil d'administration. On prévoyait que le coût de remplacement des appareils de traitement de l'air du Musée canadien de l'histoire dépasserait 500 000 \$, mais la soumission acceptée indiquait un montant inférieur au coût prévu. Par conséquent, la proposition ne requérait pas l'approbation du conseil d'administration. Aucune mesure supplémentaire n'a été nécessaire.

FINANCEMENT ET COLLECTE DE FONDS

La société cherchera à accroître ses ressources financières grâce à diverses sources de revenus supplémentaires - notamment les commandites d'entreprise, les partenariats, les dons philanthropiques sollicités dans tout le pays et les recettes commerciales.

PRIORITÉS

- Atteindre la viabilité financière.
- Rédiger un argumentaire convaincant qui explique comment le soutien financier aux Musées contribue à préserver l'histoire et le patrimoine du Canada.
- Établir, avec la participation du conseil d'administration, de nouvelles approches visant à accroître le soutien des donateurs dans l'ensemble du pays.
- Maintenir de bonnes relations avec les ministères et les organismes gouvernementaux pour tirer profit de projets opportuns et viables.
- Mettre en œuvre la campagne de financement axée sur la salle de l'histoire canadienne, qui a été élaborée en 2013-2014 et qui précise les démarches spécifiques adoptées pour réaliser les objectifs de la campagne.

RÉSUMÉ DES RÉSULTATS

La société a atteint l'un des objectifs établis en vertu de cette orientation stratégique grâce à des activités génératrices de revenus. Ces activités ont permis aux Musées d'augmenter leurs ressources financières grâce à diverses sources de revenus supplémentaires, comme la collecte de fonds et la production de recettes. Toutefois, les objectifs de la collecte de fonds n'ont pas été atteints.

VALEUR DES ACTIVITÉS DE FINANCEMENT (EN MILLIERS)

2014-2015
RÉSULTAT



2 610 \$ *

2014-2015
CIBLE

3 005 \$ *

2013-2014
RÉSULTAT

1 597 \$ **

ANALYSE

Les activités de financement ayant trait aux dons majeurs n'ont pas atteint les cibles prévues, un défi que nous continuons de relever. Pour la prochaine année, les Musées ont l'intention de concentrer leurs efforts sur les occasions qu'offrent la salle de l'histoire canadienne et le centenaire de la Première Guerre mondiale.

* Comprend l'argent comptant et les contributions en nature.

** Ne comprend pas les contributions en nature ni les annonces de contributions confirmées.

COMMANDITES

Une variété de commanditaires a soutenu les activités des Musées en 2014-2015.

Le Musée canadien de la guerre est reconnaissant de l'appui accordé par ses **Partenaires officiels du centenaire de la Première Guerre mondiale** : John et Pattie Cleghorn et leur famille; le colonel honoraire (retr.) John C. Eaton, O.Ont., K.St.J., D.Com., et le colonel honoraire Sally Horsfall Eaton, S.S.St.J., C.D., I.A., LL.D.; les Amis du Musée canadien de la guerre; le Groupe Banque TD; VISIT**FLANDERS** et la fondation R. Howard Webster. Chacun de ces partenaires a fourni un soutien financier important à l'ensemble des activités commémoratives proposées pour souligner le centenaire de la Première Guerre mondiale au Musée canadien de la guerre.

Le soutien continu de l'**Association canadienne des producteurs pétroliers (ACPP)** a aidé le Musée de l'histoire à réaliser l'exposition **1867 – Rébellion et Confédération**, qui présente le prélude politique à la fondation du pays. L'ACPP est le commanditaire présentateur national de l'exposition et le partenaire officiel du 150^e anniversaire de la Confédération.

Le Groupe Banque TD est le commanditaire présentateur national de deux expositions spéciales organisées par le Musée de la guerre : **Transformations – A. Y. Jackson et Otto Dix** et **Témoignage – Art canadien de la Première Guerre mondiale**. Ces deux expositions permettent d'approfondir notre compréhension de la Première Guerre mondiale et de ses répercussions sur le plan humain.

VISIT**FLANDERS**, le guide touristique officiel de la Flandre, en Belgique, a été le commanditaire présentateur national de l'exposition du Musée de la guerre **Se battre en Flandre – Gaz. Boue. Mémoire.**, exposition qui fait partie des activités de commémoration pluriannuelles très diversifiées du centenaire de la Première Guerre mondiale qu'organise le Musée.



DONS IMPORTANTS

La fondation W. Garfield Weston a contribué généreusement à l'acquisition d'une collection très rare d'artefacts et de souvenirs ayant appartenu à une figure légendaire de la ruée vers l'or du Klondike. La collection William comprend 14 bijoux fabriqués avec des pépites d'or, témoignant d'immenses fortunes que les prospecteurs d'or les plus chanceux ont amassées, grâce à la découverte de gisements, au début de la ruée vers l'or. Le Musée est fier d'être l'acquéreur de cette collection qui ajoute un chapitre régional à notre histoire nationale.

Grâce au don généreux du colonel honoraire (retr.) John C. Eaton, O.Ont., K.St.J., D.Com., et du colonel honoraire Sally Horsfall Eaton, S.S.St.J., C.D., I.A., LL.D., une aire à proximité de la galerie Lieutenant-colonel-John-McCrae du Musée de la guerre a été désignée Centre d'activités Eaton. Elle est réservée aux activités d'interprétation reliées au centenaire de la Première Guerre mondiale.



Projet Artistes
émergents
RBC

Programme de formation en
pratiques muséales destiné aux
Autochtones RBC



Commanditaire présentateur
national de l'exposition **Se battre
en Flandre - Gaz. Boue. Mémoire.**

Partenaire officiel du centenaire
de la Première Guerre mondiale

ACPP

ASSOCIATION CANADIENNE
DES PRODUCTEURS PÉTROLIERS

Commanditaire présentateur
national de l'exposition
1867 - Rébellion et Confédération

Partenaire officiel du 150^e
anniversaire de la Confédération



Commanditaire associé national
de l'exposition itinérante **1812**



Commanditaire présentateur
national de **Témoin - Art canadien
de la Première Guerre mondiale et
Transformations - A. Y. Jackson et
Otto Dix**

Partenaire officiel du centenaire
de la Première Guerre mondiale

Commanditaire présentateur
national de l'exposition
itinérante **1812**

GALA DU CENTENAIRE DE LA PREMIÈRE GUERRE MONDIALE

Plus de 350 dirigeants d'entreprises se sont réunis à l'occasion du Gala du centenaire de la Première Guerre mondiale. L'activité visait à souligner le service inestimable rendu par des Canadiens à l'étranger pendant ce conflit. Grâce au dévouement et au sens de l'initiative de Paul Kavanagh et du lieutenant-colonel Bud Walsh, C.D., deux bénévoles, le Gala a permis de recueillir un peu plus de 158 000 \$ pour appuyer le Fonds de fiducie du Coquelicot de la Légion royale canadienne. Le Fonds vient en aide aux anciens combattants et à leurs familles en difficulté financière. Le Fonds soutient également Opération Anciens Combattants, qui offre des repas gratuits aux vétérans qui visitent le Musée de la guerre, et appuie des programmes éducatifs comme Ligne de ravitaillement destinés aux élèves de partout au pays.



VALEUR DE TOUTES LES ACTIVITÉS GÉNÉRATRICES DE RECETTES (EN MILLIERS)

2014-2015
RÉSULTAT



14 500 \$

2014-2015
CIBLE

14 049 \$

2013-2014
RÉSULTAT

14 100 \$

ANALYSE

Puisque les résultats sont conformes à la cible, aucune mesure supplémentaire n'a été nécessaire.

CONSEIL DES PDG DES MUSÉES

Le président-directeur général fait partie du Conseil des PDG des Musées. Ce forum est conçu pour faciliter la collaboration avec les autres musées nationaux afin de réduire les coûts, d'augmenter les revenus et de maximiser les possibilités de réaliser des choix stratégiques. En 2013-2014, la société a participé à deux exercices de mutualisation des approvisionnements avec d'autres musées nationaux. Un nouveau système financier a été acquis et mis en place de concert avec le Musée des beaux-arts du Canada, ce qui a permis de réduire de près de 20 pour cent le coût du projet. De plus, des services de sécurité ont été achetés avec le Musée canadien de la nature, ce qui a permis de réaliser des économies substantielles sur une période de cinq années. En 2014-2015, une demande conjointe de propositions de services d'assurance a donné la chance à plusieurs musées participants de dégager des économies.

CAMPAGNE DE FINANCEMENT DE LA SALLE DE L'HISTOIRE CANADIENNE

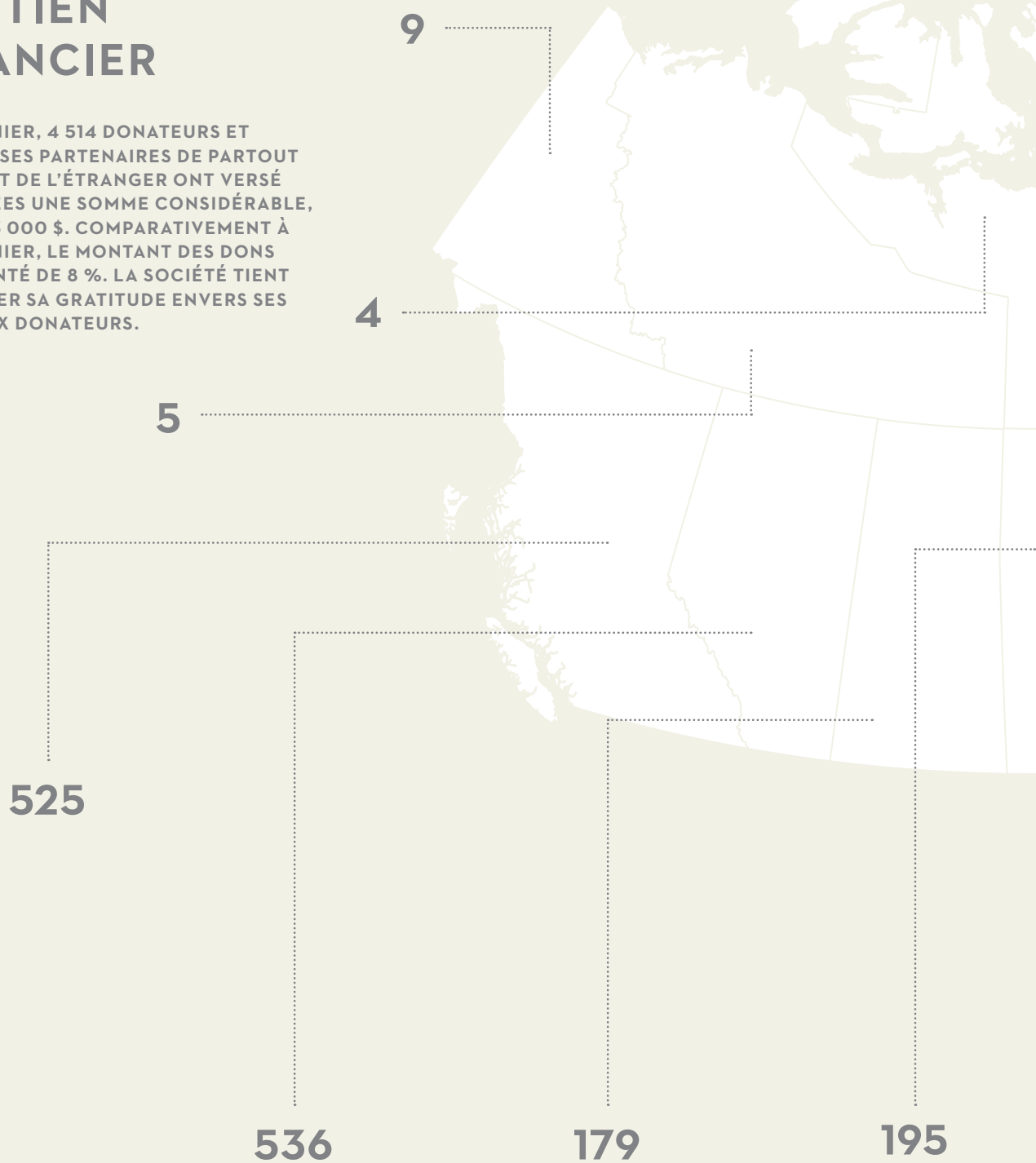
La campagne de financement de la salle de l'histoire canadienne, qui a pour but de recueillir un minimum de 5 millions de dollars, continue à prendre de l'ampleur : des commandites, dons et annonces de contributions totalisant 1,2 million de dollars ont déjà été amassés. Les donateurs et commanditaires voient à juste titre cette campagne comme une occasion unique de soutenir les efforts d'une institution muséale qui relate l'histoire du Canada, et ce, dans l'intérêt des générations actuelles et futures.

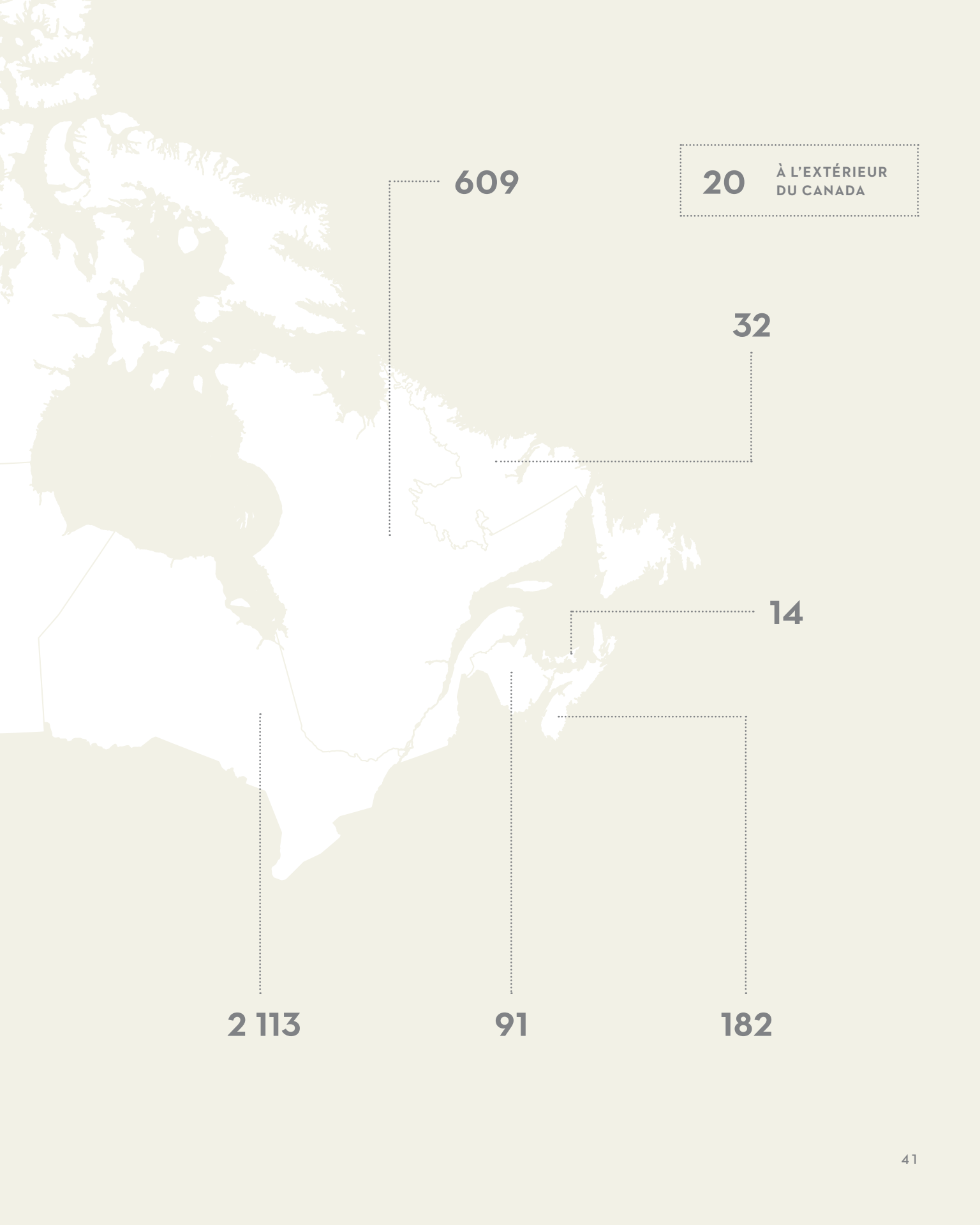
LANCEMENT DE LIGNE DE RAVITAILLEMENT

Entièrement financé par la contribution de donateurs, le programme Ligne de ravitaillement permet aux élèves de manipuler, dans leur salle de classe, des objets associés à la Première Guerre mondiale. Ce programme a connu un succès immédiat auprès des professeurs et des élèves partout au pays. Les écoles en font une utilisation maximale depuis son lancement par le programme Opération Anciens Combattants, en septembre dernier.

SOUTIEN FINANCIER

L'AN DERNIER, 4 514 DONATEURS ET ENTREPRISES PARTENAIRES DE PARTOUT AU PAYS ET DE L'ÉTRANGER ONT VERSÉ AUX MUSÉES UNE SOMME CONSIDÉRABLE, SOIT 1 723 000 \$. COMPARATIVEMENT À L'AN DERNIER, LE MONTANT DES DONS A AUGMENTÉ DE 8 %. LA SOCIÉTÉ TIENT À EXPRIMER SA GRATITUDE ENVERS SES GÉNÉREUX DONATEURS.





20 À L'EXTÉRIEUR
DU CANADA

609

32

14

2 113

91

182

GOUVERNANCE

LE CONSEIL D'ADMINISTRATION

La société est régie par un conseil d'administration de 11 membres nommés par le ministre du Patrimoine canadien et des Langues officielles avec l'approbation du gouverneur en conseil. Ses membres proviennent de partout au pays. Le conseil rend compte de ses activités au Parlement par l'intermédiaire du ministre. Il élabore les grandes orientations stratégiques et surveille leur mise en œuvre en comptant sur six comités et un groupe de travail.



De gauche à droite :

Première rangée : James D. Fleck, vice-président; William (Bill) Leach, président; Richard Gwyn, administrateur

Deuxième rangée : Ken Langille, administrateur; Andrea T. Bobkowicz, administratrice

Troisième rangée : Jean Giguère, administratrice; Judith Baxter, administratrice; Michael Bliss, administrateur

Dernière rangée : Christopher McCreery, administrateur; Claude Thibault, administrateur; Robert C. Wilband, administrateur

COMITÉS DU CONSEIL D'ADMINISTRATION

- Le **Comité de direction** participe, au besoin, à la prise de décisions entre les réunions du conseil.
- Le **Comité de vérification** donne son avis au conseil sur les questions de vérification et assure le maintien d'un système de contrôle interne adéquat; il examine en outre les plans de vérification interne, les états financiers ainsi que les observations du vérificateur général du Canada concernant les Musées.
- Le **Comité de développement** donne son avis au conseil et à la direction, et il les aide à atteindre une plus grande autonomie financière grâce à des activités de financement.
- Le **Comité des finances** fait des recommandations au conseil sur la reddition de comptes et la planification en ce qui touche des questions financières telles que la production de rapports financiers, la politique de la société concernant les placements, l'octroi de contrats et autres transactions financières de plus de 500 000 \$.
- Le **Comité sur la gouvernance** donne son avis au conseil sur les questions liées à la gouvernance de la société.
- Le **Comité du Musée canadien de la guerre** donne son avis sur les questions liées au Musée canadien de la guerre. Il est formé de membres du conseil d'administration et de représentants de groupes d'anciens combattants.
- Le **Groupe de travail de la salle de l'histoire canadienne** fournit des conseils sur ce qui touche la salle de l'histoire canadienne qui ouvrira ses portes en 2017.



De gauche à droite :

Mark O'Neill, président-directeur général;
 Chrissie Unterhoffer, secrétaire de la société et directrice,
 Planification stratégique; David Loye, directeur administratif
 et vice-président principal

MEMBRES DU CONSEIL D'ADMINISTRATION

WILLIAM (BILL) LEACH, C.M.M., C.D., PRÉSIDENT

KARS, ONTARIO

2 février 2012 - 1^{er} février 2016

Remarque : *Le président du conseil d'administration, le lieutenant-général (retr.) Bill Leach, est décédé subitement le 1^{er} avril 2015.*

Le lieutenant-général Leach (retr.) a eu une carrière brillante et diversifiée d'officier haut gradé, de cadre au sein du secteur privé et de bénévole engagé. Avant sa retraite de la Force régulière des Forces canadiennes en 2000, après 40 ans de service, le général Leach était chef d'état-major de l'Armée de terre et commandant du commandement de la Force terrestre. Il détenait une nomination honorifique décernée par le ministre de la Défense nationale. Il a été cadre supérieur chez Honeywell Canada et Mincom Australie. Il a dirigé les Amis du Musée canadien de la guerre et présidé son conseil d'administration. Il a siégé au comité de direction du Fonds pour les familles des militaires - Appuyons nos troupes, en plus d'être président du comité de la sécurité et de la défense de la Légion royale canadienne. Le lieutenant-général Leach est décoré de l'Ordre du mérite militaire du Canada (commandeur) et de la Légion du mérite des États-Unis (commandeur).

JAMES D. FLECK, C.C., VICE-PRÉSIDENT

TORONTO, ONTARIO

4 octobre 2012 - 3 octobre 2016

James Fleck est entrepreneur et professeur d'université. Cet important mécène du domaine culturel et homme d'affaires a fondé Fleck Manufacturing et il a été président d'ATI technologies et d'Alias Research. Il est professeur émérite à la Rotman School de l'Université de Toronto, et il a enseigné à Harvard et à York. Dans le secteur des organismes sans but lucratif, il a notamment occupé le poste de président de la Fondation du Musée des beaux-arts de l'Ontario et d'une association nationale de dirigeants d'entreprises qui soutiennent les arts, Les affaires pour les arts. M. Fleck a été sous-ministre à l'industrie et secrétaire du cabinet du premier ministre Bill Davis. Il a reçu de nombreuses distinctions dont l'Ordre du Canada, la Médaille du jubilé de diamant de la reine Elizabeth II, le Prix Edmund C. Bovey pour le leadership dans le soutien des arts, le Prix Ramon John Hnatyshyn pour le bénévolat dans les arts du spectacle et le prix Angel de philanthropie dans le domaine des arts de la scène, décerné par l'International Society of Performing arts.

JUDITH BAXTER, ADMINISTRATRICE

CLIFTON ROYAL, NOUVEAU-BRUNSWICK

15 décembre 2011 - 14 décembre 2015

Judith Baxter a reçu la Médaille du jubilé de diamant de la reine Elizabeth II, la Médaille du 125^e anniversaire de la Confédération et la Médaille du jubilé de la reine Elizabeth II. Militante et organisatrice communautaire bénévole énergique, elle a travaillé comme artiste, rédactrice et illustratrice. Elle a fondé et dirigé le marché agricole de Kingston, le conseil des loisirs de Clifton Royal ainsi que le John Fisher Memorial Museum. Elle a siégé aux conseils d'administration du John Fisher Memorial Museum, du Peninsula Heritage Inc. de Kingston et du Musée du Nouveau-Brunswick.

MICHAEL BLISS, ADMINISTRATEUR

TORONTO, ONTARIO

5 avril 2012 - 4 avril 2016

Le professeur Bliss est l'un des plus éminents historiens du Canada. Auteur primé, il a enseigné pendant 38 ans à l'Université de Toronto. Si la plupart de ses 14 ouvrages, notamment *La Découverte de l'insuline* et *William Osler : A Life in Medicine*, portent sur l'histoire de la médecine et du Canada, son champ de spécialisation, il a également remporté deux Prix du magazine canadien pour des écrits dans les domaines de la politique et des affaires. En 1988, son œuvre exceptionnelle en histoire du Canada lui a valu la médaille J. B. Tyrrell de la Société royale du Canada. Le Pr Bliss est membre de l'Ordre du Canada et membre honoraire du Collège royal des médecins et chirurgiens du Canada. Il a reçu des diplômes honorifiques de l'Université McGill, de l'Université McMaster, de l'Université de la Colombie-Britannique, de l'Université de Toronto, de l'Université de l'Île-du-Prince-Édouard et du Medical College of Wisconsin.

ANDREA T. BOBKOWICZ, ADMINISTRATRICE

WESTMOUNT, QUÉBEC

22 novembre 2012 - 21 novembre 2016

Andrea T. Bobkowitz est conseillère en placements à la Financière Banque Nationale, Gestion de patrimoine. Auparavant, elle a travaillé en ventes institutionnelles, marchés mondiaux, chez RBC Dominion valeurs mobilières à New York. Elle possède une expérience des affaires avec l'Afrique du Sud, l'Australie et l'Amérique latine. Elle parle couramment français, anglais et espagnol. À titre de bénévole, M^{me} Bobkowitz a notamment occupé des postes de direction à la Fondation des services communautaires catholiques et à la Société Saint-Patrick de Montréal. Elle a été membre de plusieurs organisations professionnelles et organismes renommés d'orientation des politiques, dont le Conseil canadien pour les Amériques, la Canadian Society of New York, le Couchiching Institute on Public Affairs et la Financial Women's Association de New York.

JEAN GIGUÈRE, C.M., ADMINISTRATRICE

WINNIPEG, MANITOBA

17 décembre 2013 - 16 décembre 2017

M^{me} Giguère est bien connue de la communauté culturelle canadienne pour son leadership et ses nombreuses réalisations. Elle est actuellement présidente de la Fête de la culture au Manitoba et vice-présidente du comité directeur national des Journées de la culture. Sur la scène nationale, elle est membre du comité directeur national des Journées de la culture et elle siège depuis 2009 au conseil d'administration de l'association nationale Les affaires pour les arts. Elle possède une vaste expérience en gouvernance des conseils d'administration, en financement et en planification stratégique dans le domaine culturel. M^{me} Giguère a tout d'abord été élue au conseil d'administration du Royal Winnipeg Ballet en 1997. Elle y a siégé comme présidente et a été nommée présidente émérite en 2010. Au Royal Manitoba Theatre Centre, elle a été vice-présidente responsable de la collecte de fonds et présidente des activités spéciales. Elle a été la première lauréate du prix Making a Difference du Winnipeg Art Council et a reçu la Médaille du jubilé de diamant de la reine Elizabeth II pour sa « contribution exceptionnelle à la vie artistique au Canada ». En 2014, elle s'est vu décerner le Prix du gouverneur général Ramon Hnatyshyn pour le bénévolat dans les arts du spectacle.

RICHARD J. GWYN, ADMINISTRATEUR

TORONTO, ONTARIO

7 mars 2013 - 6 mars 2017

Richard J. Gwyn est un historien, auteur et commentateur politique renommé. Sa carrière de journaliste englobe 30 années au *Toronto Star*, pour lequel il a écrit et continue d'écrire des chroniques sur des sujets nationaux et internationaux, ainsi qu'une pratique assidue de commentateur pour la radio et la télévision. Auteur acclamé de sept ouvrages, M. Gwyn a publié des biographies des premiers ministres sir John A. Macdonald (en deux volumes) et Pierre Elliott Trudeau, ainsi que du premier ministre de Terre-Neuve Joey Smallwood. Le magazine *Literary Review of Canada* a classé son essai intitulé *Nationalism Without Walls* parmi les 100 livres canadiens les plus importants. M. Gwyn est lauréat de deux Concours canadien de journalisme, d'un Prix du magazine canadien, du prix Charles Taylor pour études et essais, du prix Shaughnessy Cohen pour une œuvre politique et du prix J. W. Dafoe. De 2002 à 2007, il a occupé le poste de chancelier au collège universitaire St. Jerome de l'Université de Waterloo. Titulaire de cinq diplômes honorifiques, il a été nommé officier de l'Ordre du Canada en 2002.

KEN LANGILLE, ADMINISTRATEUR

NEW GLASGOW, NOUVELLE-ÉCOSSE

7 mars 2013 - 6 mars 2017

Ken Langille a occupé de nombreuses fonctions au sein de la municipalité de New Glasgow. Il a été chef adjoint du service d'incendie, adjoint au maire, président de la commission de police et du comité du service d'incendie, et il a présidé le Festival des tartans. Il a siégé au conseil d'administration de nombreux organismes de la province et du comté, notamment le Police Review Board de la Nouvelle-Écosse. M. Langille a aussi été membre actif de la Légion royale canadienne et de la section atlantique de la Black Watch Association. Il a également été président, entre autres, du club Shrine et du temple de la renommée des sports du comté de Pictou.

CHRISTOPHER MCCREERY, M.V.O., ADMINISTRATEUR
HALIFAX, NOUVELLE-ÉCOSSE

5 avril 2012 - 4 avril 2016

Christopher McCreery est secrétaire particulier du lieutenant-gouverneur de la Nouvelle-Écosse et directeur administratif de sa résidence officielle à Halifax. Auteur de plus de 12 ouvrages, il est titulaire d'un doctorat en histoire politique canadienne de l'Université Queen's. Il est une autorité reconnue en matière de décorations et de symboles canadiens et un spécialiste réputé du rôle de la couronne dans le gouvernement canadien. Il a siégé au comité consultatif de la guerre de 1812 du ministère du Patrimoine canadien, au comité du jubilé de diamant de la reine Elizabeth II ainsi qu'au comité qui a conseillé le premier ministre au sujet de la nomination d'un nouveau gouverneur général en 2010. M. McCreery est membre de l'Ordre royal de Victoria, de la Société géographique royale du Canada et du Center for the Study of Democracy de l'Université Queen's.

CLAUDE THIBAUT, ADMINISTRATEUR
MONT-ROYAL, QUÉBEC

21 juin 2012 - 20 juin 2016

Claude Thibault est chef de la direction financière du Groupe DCM, une entreprise d'ingénierie-construction industrielle d'envergure nationale. M. Thibault possède une vaste expérience comme cadre financier, ayant occupé, depuis une vingtaine d'années, le poste de chef de la direction financière de diverses entreprises privées cotées en bourse. Il a auparavant travaillé en financement des sociétés et en fusions-acquisitions comme vice-président chez Midland Walwyn Capital et KPMG. Il a siégé à plusieurs conseils d'administration, notamment celui de la Société du Vieux-Port de Montréal. Comptable professionnel agréé (CPA, CA) et expert en évaluation d'entreprises (CBV), M. Thibault est titulaire d'une maîtrise en administration des affaires de l'Université McGill.

ROBERT C. WILBAND, ADMINISTRATEUR
VANCOUVER, COLOMBIE-BRITANNIQUE

6 juin 2013 - 5 juin 2017

Robert C. Wilband possède plus de 40 ans d'expérience au Canada et ailleurs dans le monde en tant que chef d'entreprise et administrateur, principalement dans le domaine des technologies. Avant de prendre sa retraite en 1999, M. Wilband était président et chef de la direction de Prologic Corporation. Cette entreprise située à Richmond, en Colombie-Britannique, est un chef de file mondial en logiciels bancaires qui compte 350 sociétés clientes installées dans 31 pays. Titulaire d'une maîtrise en administration des affaires, M. Wilband est également comptable général accrédité. Il a remporté le Prix d'excellence à l'exportation canadienne et le Prix Banque CIBC de la création d'emplois, et il est membre à vie du club des présidents de l'Université Simon Fraser, où il a occupé les postes de cadre en résidence et de professeur auxiliaire. Il demeure actif en tant que mentor dans le domaine des technologies, tirant parti de sa vaste expérience en gouvernance d'entreprises, en finance, en marketing et en développement de stratégies d'affaires.

LA DIRECTION

Le président-directeur général, appuyé par une équipe de cadres de direction, est responsable de la gestion quotidienne du rendement de la société, de sa viabilité à long terme et de l'atteinte des objectifs.

DIRIGEANTS DE LA SOCIÉTÉ

- **Mark O'Neill**, président-directeur général
- **David Loye**, directeur administratif et vice-président principal
- **Chrissie Unterhoffer**, secrétaire de la société et directrice, Planification stratégique

MEMBRES DU COMITÉ DE DIRECTION DE LA SOCIÉTÉ

En plus des dirigeants de la société, le Comité de direction de la société comprend aussi, au 31 mars 2015 :

- **Jean-Marc Blais**, directeur général, Musée canadien de l'histoire, et vice-président de la société
- **Yves Gadler**, vice-président, Développement
- **Sylvie Ledoux**, adjointe exécutive du président-directeur général
- **Manon Rochon**, vice-présidente, Ressources humaines
- **Chantal Schryer**, vice-présidente, Affaires de la société
- **James Whitham**, directeur général, Musée canadien de la guerre, et vice-président de la société

STRUCTURE DE GOUVERNANCE RÉVISÉE

En 2014-2015, le président-directeur général a mis sur pied une planification d'entreprise plus efficace afin de décentraliser le modèle de prise de décisions et de remplacer l'ancien comité exécutif. Élaboré à partir de la structure performante de l'équipe de planification des expositions créée en 2011, ce nouveau modèle suscite l'engagement des gestionnaires et leur donne le pouvoir de prendre des décisions et de faire des recommandations dans leurs domaines de responsabilité. La nouvelle structure de gouvernance comprend les équipes suivantes :

- **Équipe de planification d'entreprise** : Cette équipe détermine l'orientation générale de la planification d'entreprise; veille à ce que les cadres de mesure du rendement et de la gestion du risque soient efficaces et intégrés au processus de planification; assure le suivi du rendement et apporte des corrections à l'orientation au besoin; s'assure que de solides pratiques en matière de gouvernance, et de valeurs et d'éthique en milieu de travail sont adoptées par les Musées;
- **Équipe de planification des ressources** : S'assure que l'utilisation des ressources est conforme aux priorités de la société et que des pratiques efficaces de gestion sont adoptées;
- **Équipe de planification des ressources humaines** : Apporte conseils et assistance en matière de gestion des ressources humaines du Musée;
- **Équipe de planification des recherches et des collections** : Apporte conseils et assistance en matière de gestion des activités de recherche et des collections du Musée;
- **Équipe de planification des expositions** : Apporte conseils et assistance en matière de gestion des expositions permanentes, temporaires et itinérantes du Musée;
- **Équipe du projet de la salle de l'histoire canadienne** : Assure la coordination et l'orientation générale de l'aménagement de la salle de l'histoire canadienne.

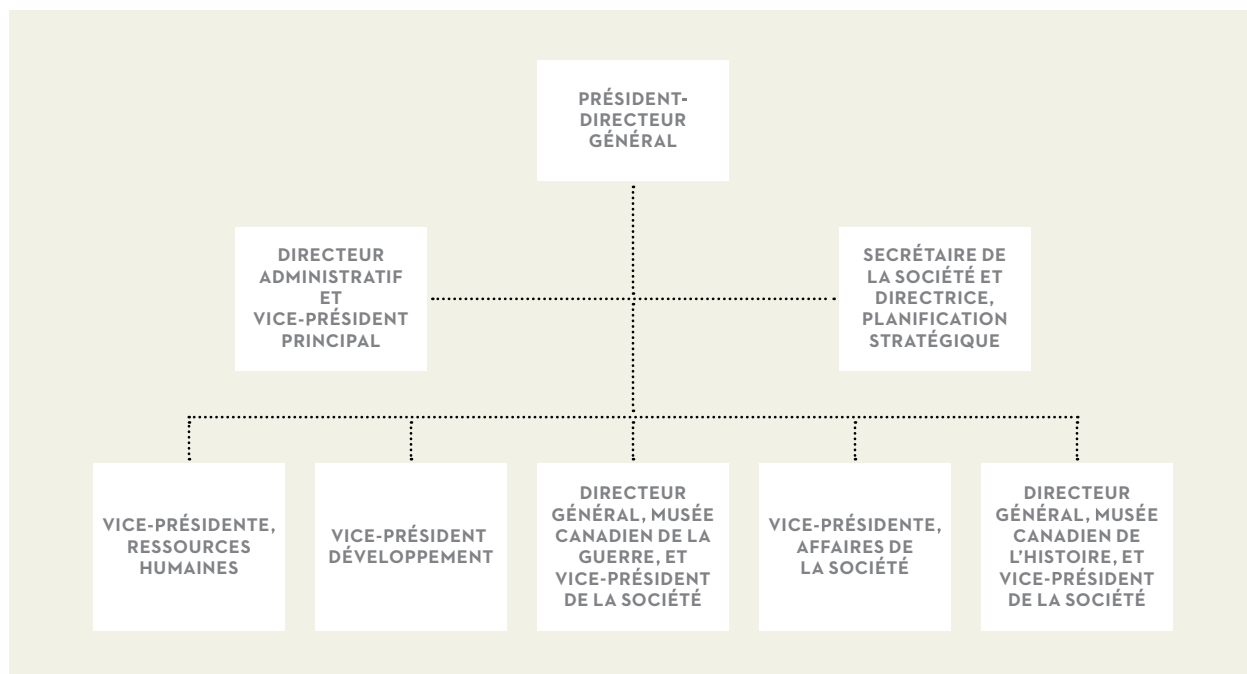
Ensemble, ces six équipes – comprenant toutes des cadres supérieurs, des dirigeants et des gestionnaires – permettent de mieux fixer et de mieux comprendre les priorités de notre institution muséale, notamment l'amélioration de la circulation et de la rigueur de l'information. Elles servent aussi de plateforme d'échanges pour la gestion de la société et la planification de ses activités, et améliorent la capacité d'attribution des ressources selon les priorités de la société. Finalement, ces équipes servent de mécanisme pour intégrer davantage la gestion du risque aux activités de planification, de supervision et de prise de décisions de la société.

Cette nouvelle structure de gouvernance comprend aussi un forum de discussion des gestionnaires pour assurer la circulation de l'information au sein du cadre de gestion. Regroupant tous les cadres supérieurs, dirigeants et gestionnaires de la société, ce forum remplace l'ancien comité de gestion et ses membres se rassemblent pendant l'année afin de mettre en commun l'information.

GESTION DES RESSOURCES HUMAINES ET POLITIQUE SUR LES LANGUES OFFICIELLES

La société se fonde sur de solides pratiques de gestion des ressources humaines. Elle souscrit à une culture d'apprentissage qui favorise le perfectionnement et la formation continue des employés, et elle fournit les outils nécessaires pour s'adapter à un environnement de travail en constante évolution. Elle collabore de façon proactive avec les syndicats, l'Alliance de la Fonction publique du Canada et l'Institut professionnel de la fonction publique du Canada, afin de discuter de problèmes et de les résoudre, et de maintenir un climat de travail sain, professionnel et positif.

De plus, la société appuie activement la politique du gouvernement du Canada sur les langues officielles en proposant une formation appropriée en langue seconde et des examens de validation de la compétence. Elle continue à offrir des services à la clientèle de qualité supérieure dans les deux langues officielles.



DONATEURS ET COMMANDITAIRES

MERCI DE VOTRE SOUTIEN

La société tient à exprimer sa profonde reconnaissance aux donateurs pour leur généreuse contribution ainsi qu'aux sociétés commanditaires pour leur investissement. Leur appui est essentiel à la réalisation des objectifs en matière d'expositions, de programmes et d'enrichissement des collections qu'ont établis le Musée canadien de l'histoire et le Musée canadien de la guerre.



De gauche à droite :

Paul Kavanagh, fondateur, Opération Anciens Combattants;
Le major-général (retr.) Lewis MacKenzie;
Gordon Moore, président national, Légion royale canadienne

La liste suivante contient les noms des donateurs et commanditaires qui ont versé un don ou annoncé des contributions de plus de 150 \$ à la société au cours de l'exercice et qui sont classés selon le montant du don accordé.

100 000 \$ à 249 999 \$

- Association canadienne des producteurs pétroliers
- M^{me} Thomas G. Fuller et sa famille
- VISITFLANDERS

50 000 \$ à 99 999 \$

- La fondation J. P. Bickell
- John et Pattie Cleghorn et leur famille
- Col honoraire (retr.) John C. Eaton, O.Ont., K.St.J., D.Com. et Col honoraire Sally Horsfall Eaton, S.S.St.J., C.D., R.N., LL.D.
- Stewart Ford
- La fondation Ralph et Roslyn Halbert
- John N. et Heather Harbinson
- Les membres de la famille d'Arnold Roy Pasieka
- La fondation RBC

25 000 \$ à 49 999 \$

- Commission des sépultures de guerre du Commonwealth
- Distinction par Sodexo
- Les Amis du Musée canadien de la guerre

- Le Groupe Banque TD
- La fondation R. Howard Webster
- La fondation W. Garfield Weston

10 000 \$ à 24 999 \$

- Anonyme (2)
- Aéroport international d'Athènes
- BMO Groupe financier
- L'honorable sénateur Irving R. Gerstein, C.M., O.Ont.
- Ralph L. et Diana E. Hennessy
- Memorial Museum Passchendaele 1917
- Ocean Capital Investments Itée
- La Légion royale canadienne, Direction nationale
- Rx&D

5 000 \$ à 9 999 \$

- Anonyme (1)
- Groupe ADGA Group
- Karen et Bill Barnett
- Black & McDonald Itée
- Borden Ladner Gervais srl, Ottawa
- Herb Hyman Borsuk
- Association dentaire canadienne
- The Canadian Grenadier Guards

- Association médicale canadienne
- Association des infirmières et infirmiers du Canada
- L'Institut de la Conférence des associations de la défense
- CDSPI
- Fredrik S. Eaton
- EF Voyages Culturels
- Fairview Fittings & Manufacturing Itée
- Elinor Gill Ratcliffe
- La fondation Audrey S. Hellyer
- Paul Kavanagh
- Labor Tek services de personnel Itée
- Assurance voyage Medipac
- Lcol honoraire William Dale Murray, C.D.
- Programmed Insurance Brokers Inc.
- Rogers Communications Inc.
- Thales Canada Inc.
- Tulett, Matthews & Associés

1 000 \$ à 4 999 \$

- Anonyme (1)
- Mark Allinotte
- John Anderson
- James Anderson
- Fred et Ron Arsenault
- Douglas et Susan Bassett
- Raymond et Audrey Beaulieu
- J. Michael Bliss
- Christian Bourassa
- Boyden Global Executive Search
- Domenic Bravi
- École secondaire Brookfield
- Canadian Safe Step Tubs Inc.
- Association canadienne des médecins vétérinaires
- Nola Cates
- Centre national des Arts
- Sterling Conrad
- Pearl L. Cooper Living Trust
- Maurice Corbett
- Hali Dale
- Dawne Deeley
- Ecksand Jewellers
- Fairmont Château Frontenac
- Russell et Carol Finch
- Stephen et Monique Fitch
- James D. Fleck, C.C.
- Yves Gadler
- Dale C. Gagnon
- Germiphene Corporation
- Michael J. et Anne Gough
- Timothy Gould
- HANSAméd Itée
- IODE Walter Baker Chapter
- Roy D. James
- Marion Kelch
- Knightsbridge Human Capital Solutions
- Col honoraire André Lepage
- Lower Canada College
- James et Cynthia MacDonald

- Bill et Doreen Motz
- L'honorable Pierre Claude Nolin
- Mark O'Neill
- Col Kevin Pehr
- The Study, Montréal
- Robert Tucker
- Shirley Uhryn
- Lcol (retr.) Bud Walsh, C.D.
- W. A. Waselovich
- Robert C. Wilband
- John Wilkes
- Donna Lee et J. W. Zaleski

500 \$ à 999 \$

- George Allan
- S. Gordon Ash
- Judith Baxter
- Andrea T. et Aidan Bobkowicz
- Catherine Boivin
- Maj James Brodeur
- Shirley Brosseau
- Alan S. Canavan
- Michèle Canto
- John Catto
- Nancy L. Court
- Gabrielle Croteau-Robenhymmer
- Barbara Currie
- J. C. D'Amours et Catherine Taylor
- Douglas Dennis
- Maurice Dupasquier
- Fairmont Banff Springs
- Fairmont Château Laurier
- Fairmont Jasper Park
- Fairmont Palliser
- Jean et Dennis Giguère
- R. Allan Gould
- J. L. Granatstein
- Richard Gwyn
- Alevia Healey
- Kevin B. Higgins
- Col Ian Isbester

- La fondation Jackman
- Geoffrey Joyner
- Douglas M. Kilpatrick
- KVA-Unit 21, Edmonton, AB
- Ken Langille
- Jack F. Layton
- William C. Leach
- M. A. Ben Loiselle
- David et Rhonda Loye
- Colin A. Mackay
- Gén (retr.) Paul D. Manson
- Col (retr.) D. B. McGibbon
- Milident Inc.
- Francis H. Milledge
- Arley K. Molloy
- MRA Cabinet en assurance de personnes
- Ronald Newman
- Charles B. Nixon
- David et Patricia Noakes
- Dean F. Oliver
- Melissa Phillips
- Jimmy Pieters
- Joan Porter
- James et Doreen Rainer
- Richard W. Rinn
- Thomas A. Ripley
- Karen Rowbottom
- Légion royale canadienne, Lakefield, filiale 77
- Don et Jean Rutherford
- Donald Rutherford
- David J. Scott
- Michael D. Smith
- St. Stephen Middle School
- Walter G. Sychylo
- Nancy et George Taylor
- Claude Thibault
- R. H. Thomson, C.M.
- Lcol Stéphane Tremblay
- Vernon G. et Beryl A. O. Turner
- John D. Tyler et Catherine D. Groh

150 \$ à 499 \$

- Anonyme (1)
- Shirley Ahern
- J. D. Alkenbrack
- Muriel Allen
- Col (retr.) Bruce W. Anderson
- Marion E. Anderson
- Howard Andrews
- Frederick L. Arnold
- Cliff Arthur
- Adjum (retr.) Carl J.
et Dorothy E. Arthurs
- Edward Arthurs
- Roger Ashby
- Adj Donald et Jean Atkinson
- Margaret Bachynski
- Karen Baird
- John L. Baker
- Balan Electric
- Fiona et Stephen Bamforth
- Lynne Barger
- Phyllis Barich
- Ian K. Barker
- Sydney Barnett
- Jack et Christina Barrett
- Douglas Bean
- Vera Besso
- John Beswick
- Howard F. et Wilma Biehl
- Joost Blom
- Joan Bond
- Donald Bonner
- Alan et Sheila Bottomley
- Douglas Boxall
- Leslie et Walter Boyce
- Pauline Braaksma
- George A. Bradshaw
- Donald E. Bremner
- Lars Brink
- Anthony G. Bruce
- W. E. Bruton
- Joe Bryant
- Bgén Ronald B.
et M^{me} Janet Button
- Gordon et Vera Cameron
- Eric et Denise Carre
- Lcol Donald et Joyce Carrington
- Jim Carruthers
- John Carter
- Vincent Wm. Catalano
- Capf Peter Chance
- Miranda Charles
- Donald B. Climo
- John Clingen
- Lt (retr.) Barbara Cloutier
- Collège Letendre
- Brenda Conley
- Wesley Coons
- Lcol honoraire Francis Corbett
- Corporation du Fort St-Jean
- Joyce Crosby
- Jean-Guy Croteau
- Raymond Culp
- Brian et Lindsay Cuthbertson
- Capt (retr.) Donald P. Dalke
- John Darling
- Bronwen et Christopher
Dearlove
- Maj (retr.) Murray G. Decker
- Brenda Deckert
- Richard Delorme
- Donbar Medical Inc.
- Gordon Douglas
- John Dowhaniuk
- Arthur B. C. Drache
- Claude Drouin
- Robert Drummond
- Leslie Vincent Dunn
- Stanley Dunscombe
- Kenneth Durie
- Lcol Rév Dennis Dwyer
- Frieda Dym
- John L. Easson
- John O. Ellis
- John P. Evans
- Patricia Evernden
- Fairmont Empress
- Fairmont Le Reine Elizabeth
- Fairmont Vancouver Airport
- Nancy Fanning
- Donald W. Farley
- Graham Farquharson
- Lawrence Farries
- Dave et Pat Ferguson
- David Finley
- Cam Patrick Finn
- Ken Fitchett
- William Flahr
- John Flannery
- Capt (retr.) Peter Forsberg
- Gilberte B. Fortier
- Ezra Milford Fox
- Gerald E. Fraser
- Eleanor Palmer Friesen
- William Ja Frissell
- Capc M. F. Furlong
- G. T. Custom Work
- Claude Galipeau
- Henri François Gautrin
- Lcol (retr.) David V. Geary
- Reg Gervais
- William D. Gibb
- Lorna C. Gilbertson
- Maxine et Fred Gilliland
- Anthony Glen
- Irwin H. Goertzen
- Glenys M. Goossens
- Donald et Joan Granatstein
- Capf Anthony G. S. Griffin
- Charles et Kathleen Guy
- D. A. Guzman
- Lorne Halbert
- Joe Handyside
- Bgén (retr.) James I. Hanson
- Cathy et David Harbinson
- James B. Harper

- James et Maryanne Healy
- Robert E. Heath
- Bgén Sheila A. Hellstrom
- Andrea Henry
- Lawrence L. Herman
- Peter A. Herrndorf
- Doretha J. Hick
- Marianne Hildes
- John A. et Mae Hill
- Marion V. Holmes
- Donald G. Hook
- Shirley Hooper
- Gordon Hougestol
- William O. Hough
- Ray Huether
- Ruth May Hughes
- Michael M. Hunter
- R. Douglas et Colleen Hunter
- Chris et Iola Ingersoll
- George F. et Noreen Jackson
- Percy Jackson
- Donald James
- Maj (retr.) Frank et Anne Jefferies
- Kenneth Jewett
- Dwayne Johnston
- M. T. Johnston
- Jeanne Kavanagh
- Maj Terry B. Kelly
- Audrey Kenny
- John Kersley
- John W. R. King
- Patricia M. Kirk
- George Knee
- Gertrude E. Kolodychuk
- Dames auxiliaires Eastview filiale 462
- Roger Lafontaine
- Pierre Lagueux
- Guy Lalande
- Lawrance M. Lashkevich
- Lyle Lawson
- Café Gourmet
- Karen Clark LeBlanc
- Gordon Lee
- G. L. (Lou) Lesperance
- Jim Lewis
- Penn Lewis
- Douglas Lissaman
- John C. et D. Lorraine Little
- Rebecca Lonsdale
- John Lowndes
- Norman Lyng
- Angela MacDonell
- Lgén Donald C. MacKenzie
- Norman Mackenzie
- H. G. MacLean
- Ralph A. MacLean
- Wayne MacPherson
- Marion E. Magee
- René J. et Thérèse Marin
- Robert G. Marsden
- Juge Lauren Marshall
- Betty Maskell
- Elizabeth Mason
- John et Nancy Matthews
- Richard Maxfield
- Christopher McCreery
- Ross McElroy
- Al McElveny
- Nancy McFadyen
- Virginia McLaughlin
- Gordon M. et Susan M. McLennan
- David McLeod
- Susan Merry
- Linda-Lou et Saban Mesetovic
- William Milhausen
- Caporal suppléant Donley Mogan
- Montship Inc.
- Jerry E. Moore
- Cornelia Moritz
- Bruce J. Morrison
- Col honoraire (retr.) Desmond Morton
- Elisabeth Moulard
- Jack Moxam
- William Muir
- Rupert et Elaine Mullins
- Maj Walter C. Murray
- Marjorie Musgrave
- Russell Myles
- William M. Nauss
- Howard H. Newman
- Jean Newman
- Kenneth E. Nicholson
- William Nobleman
- J. Erik Norenus
- John et Sylvie O'Driscoll
- Megan R. Ollivier
- Orillia Unit 400 ANAVETS in Canada
- Michael E. Parry
- Troy Pauls
- Martin Peach
- Peter Peart
- Capc (retr.) Fred Perry
- William George Perry
- Donald E. Petican et Joan Burnett
- Dorothy Phillips
- MGén (retr.) Alan Pickering
- Joseph Pighin
- Robert Pinnell
- William Pope
- Michael Power
- Christina Pratt
- John Douglas Price
- Glenda J. Redden
- John Redmond
- Wm. Kenneth Redsell
- Cecil Reisner
- Ruthie R. Ringland
- Edward Riordan
- A. Kent Robinson

- Bruce W. Robinson
- David Robinson
- Lcol Joseph William et Christy M. Robinson
- Walter Romanow
- Jane Rumble
- Richard Ryan
- Brian H. Sabiston
- Beverly Schaeffer
- Chantal Schryer
- John B. et Donna Schwartzburg
- Gene R. Scissons
- Dean Scott
- Edward Seal
- Hannah Shannon
- Lucille Shaw
- Mark et Pat Shields
- Sterling Shipley
- Sinclair Supply Itée
- James M. Slavens
- Ben Smith
- Carol Smith
- Robert W. Smith
- Shiela M. Smith
- Augusta Vineberg Solomon
- Wendy et Walter Somerville
- Edward G. Sonley
- Gordon H. Soutter
- Margaret M. Anita Spencer
- Robert St. George
- William E. Stavert
- John R. Stephenson
- Tom Stevens
- Merlyn et Tom Stoate
- Richard D. Storey
- George Strmotich
- Bgén Mamoru Sugimoto
- Eva et Ian Sutherland
- Lcol (retr.) Ian Sutherland
- Clement P. Swainson
- Marek Swinder
- Edward Swinton et Eldred Cook
- Joseph Brant Sydorko
- Thomas H. B. Symons, C.C.
- Al Tanenbaum
- William et Jette Thomas
- James G. Thompson
- Capt Ray Thomson
- John N. Tilley
- Col Doris Toole
- Ralph Townsley
- Yves Tremblay
- Col honoraire George A. Trusler
- Col (retr.) Roger W. Turnell
- Louise Vanasse
- R. A. Virtue
- Christopher Waddell
- Denise Wall
- Richard Warrell
- Gordon et Joanne Watt
- Tom Weaving
- Bruce H. Weppler
- The Westin Ottawa
- R. A. White
- Jack Whitmore
- June et John (Jack) Winik
- David Wysynski et Maureen Sullivan

Société du patrimoine

Nous tenons à souligner la contribution des personnes suivantes et à leur exprimer notre reconnaissance pour avoir prévu un don à nos Musées au moyen d'un legs, d'un don d'assurance vie ou de toute autre forme de don planifié.

- Lgén (retr.) Charles H. Belzile
- Jack L. Granatstein
- Vam Ralph L. Hennessy, D.S.C., C.D.
- Col (retr.) Jarrott W. Holtzhauer
- Ernest Howard
- Paul Kavanagh
- Gén (retr.) Paul D. Manson
- Geraldine Plomp
- Richard Iorweth Thorman
- Douglas et Joanne Zbetnoff

Membres Bienfaiteurs PLUS

- Eileen et Ralph Overend
- Judy Young Drache et Arthur B. C. Drache, C.M., Q.C.
- Marcia Krawll-Wetere
- Sunny et Nini Pal
- Sylvie Morel
- Le vénérable archidiacre David Selzer et M^{me} Ann E. Miller

RAPPORT DE GESTION

La société s'est engagée à maintenir de solides bases financières et opérationnelles afin d'assurer la prestation de services et de programmes muséaux de qualité. En réponse à l'orientation stratégique de son conseil d'administration, elle intègre la reddition de comptes dans la planification de ses activités et dans l'établissement de ses rapports. La société a instauré une culture de gestion qui privilégie l'excellence et l'adaptation aux meilleures pratiques d'amélioration continue. Dans l'exercice de son mandat, elle relève du Parlement et des Canadiens et Canadiennes.

ENVIRONNEMENT EXTERNE

La société dépend fortement des recettes provenant des droits d'entrées aux deux musées, or, la fréquentation est directement influencée par les économies canadienne et mondiale, de même que par le marché des voyages et du tourisme.

Dans sa mise à jour économique et fiscale de novembre 2014, le ministère des Finances a constaté que l'économie canadienne a continué d'afficher une croissance solide en 2014 et qu'elle a obtenu les meilleurs résultats parmi les pays du G-7 depuis la dernière récession économique mondiale. Il a également remarqué que l'économie mondiale avait poursuivi sa chute surprenante. La croissance a été plus faible que prévu en Chine et celle de la zone euro est encore demeurée au point mort. Reflétant en partie

les attentes d'une croissance mondiale plus faible, les marchés financiers ont connu une période de volatilité grandissante à compter de la mi-octobre 2014. Malgré une stabilisation des marchés plus récemment, cette période de troubles révèle le caractère toujours fragile et incertain de la reprise mondiale.

APERÇU DE LA SITUATION FINANCIÈRE

La société a accueilli avec plaisir la décision du gouvernement du Canada de maintenir son niveau actuel de financement. Nous sommes convaincus que cela souligne le solide engagement du gouvernement envers les institutions culturelles du pays.

La société demeure cependant touchée par de précédentes réductions de financement et mesures de limitation des coûts, dont le gel relatif à l'exploitation annoncé pour les exercices 2014-2015 et 2015-2016. Ces mesures, ainsi que l'augmentation des coûts d'exploitation des édifices de la société, donnent lieu à une situation budgétaire qui demeure difficile.

Dans le budget de 2014, le gouvernement a transféré la responsabilité des programmes du Musée virtuel du Canada et des Ouvrages de référence en ligne du ministère du Patrimoine canadien à la société. Au cours de l'exercice, la société a réussi la transition pour les deux programmes, émettant en outre un appel de propositions pour des expositions virtuelles qui a donné lieu à la sélection de huit institutions pour obtenir un soutien au financement avant la fin de l'exercice. Le déficit de 769 000 \$ enregistré à la fin de l'exercice est principalement dû aux coûts ponctuels de la transition pour le programme du Musée virtuel du Canada.

En décembre 2013, le Musée canadien des civilisations a changé officiellement de nom pour devenir le Musée canadien de l'histoire. Le changement de nom s'est accompagné d'une mise à jour du mandat du Musée afin de refléter sa nouvelle orientation. Dans le cadre de cette transformation, le Musée canadien de l'histoire touchera 25 millions de dollars sur quatre ans afin de contribuer à la transformation de deux de ses galeries permanentes (la salle du Canada et Tête-à-tête) en une exposition permanente majeure axée sur l'histoire canadienne. De plus, le Musée créera une aire d'exposition temporaire visant à aborder certains sujets précis de l'histoire canadienne. Le financement de 25 millions de dollars est attribué comme suit : 1 million de dollars en 2012-2013, 1,5 million de dollars en 2013-2014, 5,5 millions de dollars en 2014-2015 et 17 millions de dollars en 2015-2016. La nouvelle galerie devrait ouvrir ses portes en 2017.

ÉTAT DES RÉSULTATS

Pour l'exercice 2014-2015, le résultat net de la société montre un déficit de 769 000 dollars.

Crédits parlementaires

Les crédits parlementaires de la société ont augmenté de 2,4 millions de dollars en 2014-2015, passant de 70,4 à 72,8 millions de dollars. Cette augmentation est principalement attribuable à ce qui suit :

- la réception de la troisième année de financement pour la transformation des galeries de la salle du Canada et Tête-à-tête;
- le transfert des programmes du Musée virtuel du Canada et des Ouvrages de référence en ligne du ministère du Patrimoine canadien.

Produits

Pour l'exercice, les produits d'exploitation se sont élevés à 13,2 millions de dollars, comparativement à 12,9 millions pour l'exercice précédent, ce qui représente une augmentation de 2,3 % d'une année à l'autre. Cette augmentation est principalement attribuable à ce qui suit :

- les ventes de la Boutique ont augmenté de 6,8 % grâce à un montant moyen par transaction plus élevé;
- les recettes des expositions itinérantes ont augmenté de 66,7 % en raison de la location de l'exposition **Vodou**;
- en matière de publications, on a enregistré une hausse des ventes de distribution et de très bonnes ventes de catalogues sur les expositions, ce qui a donné lieu à une augmentation de 231,6 %.

Charges

Les charges de la société ont augmenté de 3,1 millions de dollars, soit de 3,6 %, au cours de l'exercice financier, passant de 87,1 millions de dollars en 2013-2014 à 90,2 millions de dollars. Cette augmentation est principalement attribuable à ce qui suit :

- le transfert du programme du Musée virtuel du Canada a entraîné une hausse des charges de 1,3 million de dollars;
- le transfert du programme des Ouvrages de référence en ligne a entraîné une hausse des charges de 1,2 million de dollars;
- les sommes liées à la fabrication et à la location d'éléments d'expositions ont augmenté de 42,8 %, soit de 1,1 million de dollars, principalement en raison de l'importance accrue accordée aux grandes expositions temporaires pendant la fermeture de la salle du Canada.

Les décaissements liés à la transformation de la salle du Canada se sont établis à 4,1 millions de dollars en 2014-2015 et à 2,0 million de dollars en 2013-2014.

ÉTAT DE LA SITUATION FINANCIÈRE

Le poste Trésorerie est passé de 2,6 millions de dollars en 2013-2014 à 4,1 millions de dollars, une hausse principalement attribuable à l'augmentation des apports et produits reportés ainsi qu'au montant plus faible des créances.

Au 31 mars 2015, la société détenait des obligations du véhicule d'actifs cadre (VAC2) liées à son investissement initial dans un papier commercial non bancaire adossé à des actifs (PCAA) en 2007. Il existe un certain degré d'incertitude quant à l'estimation du montant et à la maturité des flux de trésorerie liés aux obligations du VAC2. La société estime la juste valeur de ses obligations du VAC2 en utilisant les données d'entrée de niveau 2 et de niveau 3 et en actualisant les flux de trésorerie anticipés, compte tenu des meilleures données disponibles en date du 31 mars 2015. Puisque les justes

valeurs des obligations VAC2 sont déterminées au moyen des hypothèses précédentes et sont fondées sur l'évaluation des conditions du marché par la société au 31 mars 2015, les justes valeurs comptabilisées peuvent évoluer considérablement au cours des périodes ultérieures, ce qui pourrait avoir une incidence directe sur les résultats nets. Au 31 mars 2015, les obligations VAC2 étaient enregistrées à leur juste valeur estimative de 9,6 millions de dollars, entraînant un gain non réalisé sur placements de 0,1 million de dollars, qui est compris dans l'état des gains et des pertes de réévaluation.

Le Fonds de la collection nationale a augmenté, passant de 10,4 millions de dollars à 10,8 millions de dollars en 2014-2015. Ce Fonds donne à la société la souplesse nécessaire pour réagir aux possibilités d'enrichir sa collection et de préserver le patrimoine canadien grâce à des acquisitions ciblées.

RETRAITEMENT DES COÛTS LIÉS AUX EXPOSITIONS PERMANENTES EN TANT QU'IMMOBILISATIONS

Au cours de l'année, la société a revu son approche d'actualisation des coûts liés à une exposition permanente comme actifs. Par le passé, la société inscrivait en charges les coûts liés aux expositions permanentes et reconnaissait tout financement gouvernemental connexe comme recette. Durant l'exercice 2014-2015, la société a conclu que les expositions permanentes devraient être capitalisées. Par conséquent, la société a modifié ses immobilisations, ses apports reportés et produit reporté et en plus ses apports reportés liés aux immobilisations, ce qui a entraîné un retraitement rétroactif des soldes des exercices antérieurs de 2,06 millions de dollars.

Ce retraitement n'a pas eu d'incidence sur le résultat net ni sur les actifs nets de la société.

ÉTATS FINANCIERS

Exercice terminé le 31 mars 2015



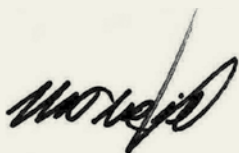
RESPONSABILITÉ DE LA DIRECTION À L'ÉGARD DES ÉTATS FINANCIERS

Les états financiers du présent rapport annuel ont été préparés par la direction conformément aux Normes comptables canadiennes pour le secteur public et la direction répond de l'intégrité et de l'objectivité des données qui y figurent. L'information financière présentée dans le rapport annuel est en conformité avec les états financiers.

Pour assumer cette responsabilité, la direction a établi et maintient l'utilisation de registres et documents comptables, de dossiers, de systèmes de contrôle financier et de gestion, de systèmes d'information et de pratiques de gestion. Ces éléments ont pour but d'établir avec une certitude raisonnable que l'information financière fournie est fiable, que les avoirs sont protégés et contrôlés, et que les opérations sont conformes à la *Loi sur la gestion des finances publiques* et aux règlements qui en découlent ainsi qu'à la *Loi sur les musées* et aux règlements administratifs de la société.

Le conseil d'administration doit veiller à ce que la direction respecte ses obligations en matière de rapports financiers et de contrôle interne, ce qu'il fait par l'intermédiaire du Comité de vérification, composé en majorité d'administrateurs externes. Le Comité rencontre la direction et le vérificateur externe indépendant pour voir comment ces groupes s'acquittent de leurs responsabilités et discuter de points concernant la vérification, les contrôles internes et autres sujets financiers pertinents. Le Comité de vérification a revu les états financiers avec le vérificateur externe et a soumis son rapport au conseil d'administration, qui a à son tour revu et approuvé les états financiers.

Le vérificateur externe de la société, soit le vérificateur général du Canada, examine les états financiers et fait rapport au ministre du Patrimoine canadien et des Langues officielles, responsable du Musée canadien de l'histoire.



Mark O'Neill

Président-directeur
général



David Loye

Directeur administratif
et vice-président principal

RAPPORT DE L'AUDITEUR INDÉPENDANT

À la ministre du Patrimoine canadien
et des Langues officielles

Rapport sur les états financiers

J'ai effectué l'audit des états financiers ci-joints du Musée canadien de l'histoire, qui comprennent l'état de la situation financière au 31 mars 2015, et l'état des résultats, l'état des gains et des pertes de réévaluation, l'état de l'évolution de l'actif net et l'état des flux de trésorerie pour l'exercice clos à cette date, ainsi qu'un résumé des principales méthodes comptables et d'autres informations explicatives.

Responsabilité de la direction pour les états financiers

La direction est responsable de la préparation et de la présentation fidèle de ces états financiers conformément aux Normes comptables canadiennes pour le secteur public, ainsi que du contrôle interne qu'elle considère comme nécessaire pour permettre la préparation d'états financiers exempts d'anomalies significatives, que celles-ci résultent de fraudes ou d'erreurs.

Responsabilité de l'auditeur

Ma responsabilité consiste à exprimer une opinion sur les états financiers, sur la base de mon audit. J'ai effectué mon audit selon les normes d'audit généralement reconnues du Canada. Ces normes requièrent que je me conforme aux règles de déontologie et que je planifie et réalise l'audit de façon à obtenir l'assurance raisonnable que les états financiers ne comportent pas d'anomalies significatives.

Un audit implique la mise en œuvre de procédures en vue de recueillir des éléments probants concernant les montants et les informations fournis dans les états financiers. Le choix des procédures relève du jugement de l'auditeur, et notamment de son évaluation des risques que les états financiers comportent des anomalies significatives, que celles-ci résultent de fraudes ou d'erreurs. Dans l'évaluation de ces risques, l'auditeur prend en considération le contrôle interne de l'entité portant sur la préparation et la présentation fidèle des états financiers afin de concevoir des procédures d'audit appropriées aux circonstances, et non dans le but d'exprimer une opinion sur l'efficacité du contrôle interne de l'entité. Un audit comporte également l'appréciation du caractère approprié des méthodes comptables retenues et du caractère raisonnable des estimations comptables faites par la direction, de même que l'appréciation de la présentation d'ensemble des états financiers.

J'estime que les éléments probants que j'ai obtenus sont suffisants et appropriés pour fonder mon opinion d'audit.

Opinion

À mon avis, les états financiers donnent, dans tous leurs aspects significatifs, une image fidèle de la situation financière du Musée canadien de l'histoire au 31 mars 2015, ainsi que des résultats de ses activités, de ses gains et pertes de réévaluation et de ses flux de trésorerie pour l'exercice clos à cette date, conformément aux Normes comptables canadiennes pour le secteur public.

Rapport relatif à d'autres obligations légales et réglementaires

Conformément aux exigences de la *Loi sur la gestion des finances publiques*, je déclare qu'à mon avis les principes comptables des Normes comptables canadiennes pour le secteur public ont été appliqués de la même manière qu'au cours de l'exercice précédent.

De plus, à mon avis, les opérations du Musée canadien de l'histoire dont j'ai eu connaissance au cours de mon audit des états financiers ont été effectuées, dans tous leurs aspects significatifs, conformément à la partie X de la *Loi sur la gestion des finances publiques* et ses règlements, à la *Loi sur les musées* et son règlement ainsi qu'aux règlements administratifs du Musée canadien de l'histoire.

Pour le vérificateur général du Canada,

A handwritten signature in black ink, appearing to read 'Maurice Laplante', with a long horizontal flourish extending to the right.

Maurice Laplante, CPA, CA
vérificateur général adjoint

Le 23 juin 2015
Ottawa, Canada

MUSÉE CANADIEN DE L'HISTOIRE

État de la situation financière

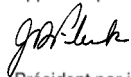
Au 31 mars
(en milliers de dollars)

	2015	2014 Redressé Note 3
Actif		
Actif à court terme:		
Trésorerie	4 070 \$	2 627 \$
Encaisse et placements affectés (note 4)	1 129	3 961
Placements (note 5)	7 384	4 435
Créances	1 769	4 013
Stocks	880	981
Charges payées d'avances	527	438
	15 759	16 455
Encaisse et placements affectés (note 4)	12 894	9 048
Placements (note 5)	44 249	38 720
Collection (note 6)	1	1
Immobilisations (note 7)	243 493	252 770
	316 396 \$	316 994 \$
Passifs et capitaux propres		
Passif à court terme:		
Créditeurs et charges à payer (note 8)	16 540 \$	15 039 \$
Apports reportés et produit reporté (note 9)	8 291	4 903
Tranche à court terme des avantages sociaux futurs (note 12)	251	240
	25 082	20 182
Apports reportés – Fonds de la collection nationale (note 10)	10 759	10 417
Apports reportés liés aux immobilisations (note 11)	210 947	217 841
Avantages sociaux futurs (note 12)	5 454	5 329
	252 242	253 769
Actif net:		
Non affecté	18 721	19 490
Investissement en immobilisations	40 868	40 868
Gains de réévaluation cumulés	4 565	2 867
	64 154	63 225
	316 396 \$	316 994 \$

Éventualités et obligations contractuelles (notes 16 et 17)

Les notes complémentaires et les tableaux font partie intégrante des états financiers.

Approuvé par le Conseil d'administration :



Président par intérim



Un membre

MUSÉE CANADIEN DE L'HISTOIRE

État des résultats

Exercice terminé le 31 mars
(en milliers de dollars)

	2015	2014 Redressé Note 3
Produits:		
Dons et commandites (note 13)	2 090 \$	2 680 \$
Perte sur les placements	(131)	(146)
Intérêts	1 448	1 342
Exploitation (tableau 1)	13 183	12 906
	<u>16 590</u>	<u>16 782</u>
Charges (tableau 2):		
Collection et recherche	12 771	13 203
Exposition, éducation et communication	21 234	16 593
Locaux	38 392	38 900
Gestion de la Société	17 795	18 412
	<u>90 192</u>	<u>87 108</u>
Résultats d'exploitation nets avant le financement du gouvernement	(73 602)	(70 326)
Crédits parlementaires (note 14)	72 833	70 397
Résultat net	<u>(769) \$</u>	<u>71 \$</u>

Les notes complémentaires et les tableaux font partie intégrante des états financiers.

MUSÉE CANADIEN DE L'HISTOIRE

État des gains et des pertes de réévaluation

Exercice terminé le 31 mars
(en milliers de dollars)

	2015	2014
Gains de réévaluation cumulés, début de l'exercice	2 867 \$	2 666 \$
Gains (pertes) non réalisés attribués aux:		
Obligations à long terme (note 5)	1 507	(646)
Placements – Billets VAC2 (note 5)	76	714
Montants reclassés dans l'état des résultats:		
Obligations à long terme (note 5)	115	132
Placements – Billets VAC2 (note 5)	-	1
Changement net dans les gains (pertes) de réévaluation accumulés pour l'exercice	1 698	201
Gains de réévaluation cumulés, à la fin de l'exercice	4 565 \$	2 867 \$

Les notes complémentaires et les tableaux font partie intégrante des états financiers.

MUSÉE CANADIEN DE L'HISTOIRE

État de l'évolution de l'actif net

Exercice terminé le 31 mars
(en milliers de dollars)

	Non affecté	Investissement en immobilisations	Gains de réévaluation cumulés	2015	2014
Actif net, début de l'exercice	19 490 \$	40 868 \$	2 867 \$	63 225 \$	62 953 \$
Résultat net	(769)	-	-	(769)	71
Changement net dans les gains (pertes) de réévaluation accumulés	-	-	1 698	1 698	201
Actif net, à la fin de l'exercice	18 721 \$	40 868 \$	4 565 \$	64 154 \$	63 225 \$

Les notes complémentaires et les tableaux font partie intégrante des états financiers.

MUSÉE CANADIEN DE L'HISTOIRE

État des flux de trésorerie

Exercice terminé le 31 mars
(en milliers de dollars)

	2015	2014 Redressé Note 3
Activités de fonctionnement :		
Rentrées de fonds provenant de clients	18 270 \$	17 554 \$
Rentrées de fonds provenant des crédits parlementaires	65 820	58 937
Fonds payés à des employés et en leur nom	(32 582)	(36 363)
Fonds payés à des fournisseurs	(44 173)	(42 841)
Apports affectés et revenus de placements connexes	1 387	1 369
Intérêts reçus	1 429	1 325
Flux de trésorerie net provenant des activités de fonctionnement	10 151	(19)
Activités de placement :		
Remboursement du capital des placements	53	55
Augmentation de l'encaisse et des placements affectés	(16 927)	(10 034)
Diminution de l'encaisse et des placements affectés	6 363	3 076
Flux de trésorerie net provenant des activités de placement	(10 511)	(6 903)
Activités d'investissement en immobilisations :		
Acquisition d'immobilisations	(6 005)	(6 902)
Activités de financement :		
Crédits parlementaires pour l'acquisition d'immobilisations	4 976	3 420
Diminution de la trésorerie et encaisse affectée	(1 389)	(10 404)
Trésorerie et encaisse affectée, début de l'exercice :		
Trésorerie	2 627	12 396
Encaisse affectée	3 961	4 596
	6 588	16 992
Trésorerie et encaisse affectée, à la fin de l'exercice :		
Trésorerie	4 070	2 627
Encaisse affectée	1 129	3 961
	5 199 \$	6 588 \$

Les notes complémentaires et les tableaux font partie intégrante des états financiers.

MUSÉE CANADIEN DE L'HISTOIRE

Notes complémentaires aux états financiers

Exercice terminé le 31 mars 2015
(en milliers de dollars)

1. Mission et mandat

Le Musée canadien de l'histoire (la « Société »), anciennement le Musée canadien des civilisations a été créé le 12 décembre 2013 au terme d'une modification à la *Loi sur les musées*. Le Musée canadien de l'histoire est une société d'État mandataire nommée à la partie I de l'annexe III de la *Loi sur la gestion des finances publiques* et n'est pas assujéti à l'impôt sur le revenu en vertu des dispositions de la *Loi de l'impôt sur le revenu*. Le Musée canadien de l'histoire comprend le Musée canadien de la guerre.

Sa mission, telle qu'elle est énoncée dans la *Loi sur les musées*, est la suivante :

« accroître la connaissance, la compréhension et le degré d'appréciation des Canadiens à l'égard d'événements, d'expériences, de personnes et d'objets qui incarnent l'histoire et l'identité canadiennes, qu'ils ont façonnées, ainsi que de les sensibiliser à l'histoire du monde et aux autres cultures »

Les activités du Musée canadien de l'histoire sont réparties en quatre secteurs qui se complètent mutuellement et qui se conjuguent pour lui permettre de réaliser tous les aspects de son mandat. Ces quatre secteurs sont :

Collection et recherche

Gérer, développer, conserver et faire de la recherche sur les collections afin d'améliorer l'exécution des programmes et d'accroître les connaissances scientifiques.

Exposition, éducation et communication

Développer, maintenir et diffuser les expositions, les programmes et les activités pour accroître la connaissance, la compréhension critique de même que le respect et le degré d'appréciation de toutes les réalisations culturelles et du comportement de l'humanité.

Locaux

Gérer et maintenir toutes les installations ainsi que les services de sécurité et d'accueil.

Gestion de la Société

Gouvernance, gestion de la Société, vérification et évaluation, collecte de fonds, activités commerciales, finances et administration, ressources humaines et systèmes d'information.

MUSÉE CANADIEN DE L'HISTOIRE

Notes complémentaires aux états financiers

Exercice terminé le 31 mars 2015
(en milliers de dollars)

2. Principales méthodes comptables

Les états financiers ont été préparés conformément aux Normes comptables canadiennes pour le secteur public. La Société a préparé les états financiers en appliquant la série 4200 des Normes comptables canadiennes pour le secteur public applicables aux organismes gouvernementaux à but non lucratif, et la méthode du report pour la comptabilisation des apports.

Les principales conventions comptables sont les suivantes :

(a) Actifs financiers et passifs financiers

La trésorerie, l'encaisse affectée et les placements en obligations sont classés dans la catégorie de la juste valeur et les placements en obligations du véhicule d'actifs cadre sont désignés dans la catégorie de la juste valeur. Les gains ou les pertes non réalisés découlant de changements dans la juste valeur des placements en obligations et en obligations du véhicule d'actifs cadre sont comptabilisés dans l'état des gains et des pertes de réévaluation à la fin de chaque période. Les gains ou les pertes non réalisés découlant de changements dans la juste valeur des investissements avec l'encaisse affectée sont reflétés dans la valeur de l'encaisse affectée.

La juste valeur est déterminée pour les véhicules d'actifs cadres (VAC) au moyen d'une valeur actualisée des flux de trésorerie, à l'aide des hypothèses sur le marché. Tous les autres actifs financiers classés dans la catégorie de la juste valeur sont évalués au prix du marché en fonction du cours acheteur officiel. Les ventes et les achats de placements sont comptabilisés à la date de transaction. Les coûts d'opération liés à l'acquisition de placements sont passés en charges.

Les créances: Après leur évaluation initiale à la juste valeur, elles sont évaluées au coût après amortissement selon la méthode du taux d'intérêt effectif par le truchement de l'état des résultats.

Les créditeurs et charges à payer: Après leur évaluation initiale à la juste valeur, ils sont évalués au coût après amortissement selon la méthode du taux d'intérêt effectif par le truchement de l'état des résultats.

(b) Trésorerie

La trésorerie est constituée de dépôts auprès d'institutions financières dont les fonds peuvent être retirés sans préavis ni pénalité.

(c) Stocks

Les stocks, qui sont constitués d'articles pour les boutiques et de publications, sont évalués au moindre du coût et de la valeur de réalisation nette.

MUSÉE CANADIEN DE L'HISTOIRE

Notes complémentaires aux états financiers

Exercice terminé le 31 mars 2015
(en milliers de dollars)

2. Principales méthodes comptables (suite)

(d) Collection

La collection d'artefacts constitue la partie la plus importante des biens de la Société. Une valeur symbolique de 1 \$ lui est attribuée à l'état de la situation financière, en raison de la difficulté de donner une valeur significative à ces biens.

Les objets achetés pour la collection de la Société sont passés en charges au cours de l'exercice d'acquisition.

(e) Immobilisations

Les immobilisations qui sont la propriété de la Société sont évaluées au coût, moins amortissement cumulé. Les bâtiments appartenant au gouvernement du Canada, qui sont sous le contrôle administratif de la Société, sont comptabilisés à leur coût historique estimatif, moins amortissement cumulé. Les terrains appartenant au gouvernement du Canada, qui sont sous le contrôle administratif de la Société, sont comptabilisés à leur coût historique estimatif, et un montant correspondant est crédité directement à l'actif net.

Les expositions permanentes représentent des coûts directement attribuables à l'exposition et cadrent avec la définition d'immobilisations. Elles peuvent inclure le salaire et les avantages sociaux payés aux employés, des honoraires pour services professionnels, structures expositions permanentes et d'immeuble ainsi que des images et des droits d'auteur.

Les travaux en cours représentent les coûts engagés à ce jour pour un projet d'immobilisations incomplet et non utilisé, ou pour la mise en œuvre de systèmes, lorsque le système n'est pas complété à la fin de l'exercice. Les projets d'immobilisation incomplets ne sont pas amortis.

L'amortissement est calculé selon la méthode de l'amortissement linéaire, pendant la durée de vie utile estimative de l'actif, comme suit :

Actif	Vie utile
Bâtiments	40 ans
Améliorations des bâtiments	10 ans
Matériel technique et informatique	5 et 8 ans
Mobilier et matériel de bureau	8 ans
Véhicules motorisés	5 ans
Expositions permanentes	10 ans

MUSÉE CANADIEN DE L'HISTOIRE

Notes complémentaires aux états financiers

Exercice terminé le 31 mars 2015
(en milliers de dollars)

2. Principales méthodes comptables (suite)

(f) Conversion des devises

Les transactions en devises étrangères sont converties en dollars canadiens au taux de change en vigueur au moment où elles sont effectuées. L'actif et le passif monétaires libellés en devises étrangères sont convertis au taux en vigueur le 31 mars. Les gains et pertes réalisés découlant de la conversion des devises étrangères sont présentés dans l'état des résultats.

(g) Avantages sociaux futurs

(i) Régime de retraite

Tous les employés éligibles de la Société sont affiliés au Régime de retraite de la fonction publique (le « Régime »). Il s'agit d'un régime à prestations déterminées établi par la loi dont le gouvernement du Canada est le promoteur. Les employés et la Société doivent verser des cotisations au Régime pour financer le coût des services rendus au cours de l'exercice. Aux termes des textes de loi en vigueur, la Société n'a pas une obligation juridique ou implicite de verser des cotisations supplémentaires pour financer le coût des services passés ou un déficit de capitalisation. Par conséquent, les cotisations sont passées en charges dans l'exercice au cours duquel les employés rendent les services et elles représentent l'obligation totale de la Société au titre des prestations de retraite.

(ii) Avantages complémentaires de retraite

La Société offre aux retraités et aux salariés admissibles un régime sans capitalisation de soins de santé et dentaires à prestations déterminées. Le coût des obligations au titre des prestations constituées gagnées par les salariés est déterminé par calculs actuariels à l'aide de la méthode de répartition des prestations au prorata des services et des meilleures estimations de la direction de l'indexation des salaires, taux d'actualisation, des âges de départ à la retraite et des coûts de soins de santé et dentaires anticipés.

Les gains actuariels (pertes actuarielles) de l'obligation au titre des prestations constituées proviennent de l'écart entre les résultats réels et les résultats prévus et des modifications apportées aux hypothèses actuarielles utilisées pour déterminer l'obligation au titre des prestations constituées. Les gains (pertes) actuariels sont comptabilisés de façon systématique sur le reste de la carrière active des employés actifs.

MUSÉE CANADIEN DE L'HISTOIRE

Notes complémentaires aux états financiers

Exercice terminé le 31 mars 2015
(en milliers de dollars)

2. Principales méthodes comptables (suite)

(g) Avantages sociaux futurs (suite)

(iii) Congés de maladie

La Société donne des congés de maladie aux employés qui s'accumulent, mais qui ne s'acquèrent pas. La Société comptabilise un passif et une charge pour les congés de maladie au cours de la période pendant laquelle les employés fournissent leurs services par rapport aux prestations. Le coût des obligations au titre des prestations constituées liées aux crédits de congé de maladie acquis par les employés est déterminé de manière actuarielle à l'aide de la méthode de répartition des prestations au prorata des services et l'estimation la plus probable de la direction concernant l'inflation, le taux d'actualisation, les données démographiques du personnel et l'utilisation que font les employés en service des droits de congé de maladie. Les gains (pertes) actuariels sont comptabilisés de façon systématique sur le reste de la carrière active des employés actifs.

(iv) Indemnités de départ

Les salariés ont droit à des indemnités de départ, tel que le prévoient les conventions collectives et les conditions d'emploi. Le coût de ces indemnités est comptabilisé au fur et à mesure que les indemnités sont gagnées par les salariés. Depuis le 1 avril 2013, les employés n'accumulent plus d'indemnités en cas de démission ou de départ à la retraite. Par conséquent, les employés ont eu le choix entre recevoir le paiement de leur indemnité de départ immédiatement ou en reporter le paiement à la retraite, ou encore, ils ont pu choisir une combinaison de ces deux options, en fonction de leurs années de service continu avec la Société au 31 mars 2013.

Pour les périodes se terminant après le 31 mars 2013, les coûts du service courant pour ces indemnités ont pris fin. Pour les employés qui ont choisi de reporter le paiement, la direction a déterminé l'obligation au titre des prestations constituées au moyen d'une méthode actuarielle des prestations fondée sur des hypothèses et des estimations les plus probables liées à des facteurs tels que le taux d'actualisation, l'inflation, les hausses de salaire, le roulement prévu et les retraites ainsi que les taux de mortalité. Ces indemnités constituent pour la Société une obligation dont le règlement entraînera des paiements au cours des prochains exercices. Les gains (pertes) actuariels sont comptabilisés de façon systématique sur le reste de la carrière active des employés actifs.

MUSÉE CANADIEN DE L'HISTOIRE

Notes complémentaires aux états financiers

Exercice terminé le 31 mars 2015
(en milliers de dollars)

2. Principales méthodes comptables (suite)

(h) Constatation des produits

(i) Activités du Musée

Les produits des activités du Musée découlent de la vente des droits d'entrée et des programmes, du cinéma IMAX, des locations de salles, des comptoirs de vente d'aliments, du stationnement, des ventes des boutiques, des publications et des redevances attribuables à la reproduction des produits vendus en boutique ainsi qu'à la distribution de films. Ces produits sont comptabilisés au cours de l'exercice où se réalise la vente des biens ou la prestation des services.

(ii) Adhésions

Les produits de la vente d'adhésions sont comptabilisés sur la durée de la période d'admissibilité à l'adhésion.

(iii) Expositions itinérantes

Les produits tirés de la location d'expositions itinérantes sont comptabilisés sur la durée de l'exposition dans chaque endroit.

(iv) Intérêts sur la trésorerie et les placements

Les intérêts sur la trésorerie et les placements sont comptabilisés au cours de l'exercice où ils sont gagnés.

(v) Commandites monétaires

Les commandites non affectées sont comptabilisées comme produits au moment où elles sont reçues, ou à recevoir si le montant à recevoir peut être évalué de façon raisonnable et si sa perception est raisonnablement assurée. Les commandites grevées d'une affectation d'origine externe sont reportées de façon à les comptabiliser en tant que produits au cours de l'exercice où les obligations correspondantes sont remplies.

(vi) Dons monétaires

Les dons monétaires sont constitués d'apports reçus d'entités non gouvernementales qui ne font pas partie du périmètre comptable du gouvernement fédéral, telles que les personnes, les fondations et les sociétés.

Les apports non affectés sont comptabilisés à titre de produits dans l'état des résultats au moment où ils sont reçus, ou à recevoir si le montant à recevoir peut être évalué de façon raisonnable et si sa perception est raisonnablement assurée.

Les apports affectés avec restrictions externes ou internes pour l'achat d'immobilisations amortissables sont reportés et comptabilisés à titre de revenus selon la même méthode et sur la même période que les immobilisations connexes acquises.

MUSÉE CANADIEN DE L'HISTOIRE

Notes complémentaires aux états financiers

Exercice terminé le 31 mars 2015
(en milliers de dollars)

2. Principales méthodes comptables (suite)

(h) Constatation des produits (suite)

(vi) Dons monétaires (suite)

Les apports affectés à l'externe à des fins précises sont reportés à l'état de la situation financière et comptabilisés à titre de revenus sur l'état des résultats dans la période au cours de laquelle les dépenses connexes sont comptabilisées. Les revenus de placements grevés d'affectations sont comptabilisés à titre de revenus dans l'état des résultats dans la période au cours de laquelle les dépenses connexes sont comptabilisées.

(vii) Commandites en nature et dons d'artéfacts

Les produits des biens et des services reçus en nature ainsi que les charges compensatoires sont comptabilisés à la juste valeur de marché au moment de la réception. Les dons d'artéfacts sont comptabilisés à titre de revenus selon leur juste valeur marchande dans la période où ces trois critères précis sont respectés : i) le don de l'objet d'intérêt muséologique a été approuvé par le Comité d'acquisition des collections de la Société, ii) le transfert légal a eu lieu entre le donateur et la Société et iii) une juste valeur marchande a été assignée à l'objet d'intérêt muséologique donné. La comptabilisation des dons d'objets d'intérêt muséologique entraîne l'établissement d'une dépense compensatoire afférente aux acquisitions pour la collection.

(viii) Crédits parlementaires

Le gouvernement du Canada verse des fonds sous forme de contribution à la Société au moyen de crédits parlementaires.

Les crédits parlementaires affectés avec restrictions externes à l'achat d'immobilisations amortissables sont reportés et comptabilisés à titre de revenus selon la même méthode et sur la même période que les immobilisations connexes acquises.

Les crédits parlementaires affectés à des dépenses précises sont reportés sur l'état de la situation financière et comptabilisés à titre de revenus sur l'état des résultats dans la période au cours de laquelle ces dépenses sont engagées. Les crédits parlementaires qui ne sont pas affectés à une fin précise sont comptabilisés à titre de revenus dans l'état des résultats de la période pour laquelle le crédit est autorisé.

(ix) Autres produits

Les autres produits résultent principalement des services de bibliothèque, de reproduction photographique, de conservation et de coordination de la production d'activités spéciales, ainsi que des gains sur la cession de biens. Ces produits sont comptabilisés au cours de l'exercice où a lieu la vente des biens ou la prestation des services.

MUSÉE CANADIEN DE L'HISTOIRE

Notes complémentaires aux états financiers

Exercice terminé le 31 mars 2015
(en milliers de dollars)

2. Principales méthodes comptables (suite)

(h) Constatation des produits (suite)

(x) Services de bénévoles

Le nombre d'heures de travail effectuées chaque année par les bénévoles est élevé. Or, en raison de la difficulté d'attribuer une juste valeur à ces services, les apports sous la forme de services ne sont pas comptabilisés dans les présents états financiers.

(i) Éventualités

Dans le cours normal des activités de la Société, il arrive que diverses revendications ou actions judiciaires soient intentées contre elle. Certains passifs éventuels peuvent devenir des passifs réels lorsqu'au moins une situation future se produit ou ne se produit pas. Dans le mesure où il est probable qu'une situation future ait lieu ou n'ait pas lieu et que l'on peut établir une estimation raisonnable de la perte, un passif estimatif et une charge sont comptabilisés dans les états financiers de la Société.

(j) Incertitude relative à la mesure

Pour établir des états financiers conformément aux Normes comptables canadiennes pour le secteur public applicables aux organismes gouvernementaux à but non lucratif, la direction doit faire des estimations et formuler des hypothèses qui influent sur les montants déclarés de l'actif et du passif à la date des états financiers ainsi que sur les montants déclarés des produits et des charges pour l'exercice. Les principaux éléments faisant l'objet d'estimations sont les avantages sociaux futurs, les passifs éventuels, l'évaluation des billets du véhicule d'actifs cadre, dons d'artéfacts et la durée de vie utile estimative des immobilisations. Les montants réels pourraient différer de façon importante des estimations.

3. Changement de méthode comptable et retraitement

Au cours de l'année, la Société a revu son approche d'actualisation des coûts liés à une exposition permanente comme actifs. Par le passé, la Société inscrivait en charges les coûts liés aux expositions permanentes et reconnaissait tout financement gouvernemental connexe comme recette. Durant l'exercice 2014-2015, la Société a conclu que les expositions permanentes devraient être capitalisées. Par conséquent, la Société a modifié ses immobilisations, ses apports reportés et produit reporté et en plus ses apports reportés liés aux immobilisations, ce qui a entraîné un retraitement rétroactif des soldes des exercices antérieurs.

La Société a également revu son approche pour calculer les montants dans les diverses sous-composantes de son État des flux de trésorerie. Cette révision a entraîné des ajustements de certaines données comparatives.

Enfin, d'autres données comparatives dans les états financiers ont également été reclassées pour se conformer à la présentation adoptée durant l'exercice en cours.

MUSÉE CANADIEN DE L'HISTOIRE

Notes complémentaires aux états financiers

Exercice terminé le 31 mars 2015
(en milliers de dollars)

3. Changement de méthode comptable et retraitement (suite)

Bien qu'il n'y ait aucune incidence sur le résultat net des activités ou sur les actifs nets, les états financiers de l'exercice ayant pris fin le 31 mars 2014 ont été retraités de la façon suivante :

	2014 Redressé	Ajustements : Expositions permanentes	Ajustements : Trésorerie et autre	2014 Comme établi auparavant
État de la situation financière				
Immobilisations	252 770 \$	2 063 \$	- \$	250 707 \$
Apports reportés et produit reporté	4 903	(2 307)	-	7 210
Apports reportés liés aux immobilisations	217 841	4 370	-	213 471
État des résultats				
Charges :				
Collection et recherche	13 203	-	143	13 060
Exposition, éducation et communication	16 593	(1 269)	(143)	18 005
Locaux	38 900	(87)	(800)	39 787
Gestion de la société	18 412	-	800	17 612
Résultats d'exploitation nets avant le financement du gouvernement	(70 326)	1 356	-	(71 682)
Crédits parlementaires	70 397	(1 356)	-	71 753
État des flux de trésorerie				
Activités de fonctionnement :				
Rentrées de fonds provenant de clients	17 554	-	3 986	13 568
Rentrées de fonds provenant des crédits parlementaires	58 937	(1 294)	374	59 857
Fonds payés à des employés et en leur nom	(36 363)	1 002	(9)	(37 356)
Fonds payés à des fournisseurs	(42 841)	292	(2 720)	(40 413)
Apports affectés et revenus de placements connexes	1 369	-	(174)	1 543
Intérêts reçus	1 325	-	(2)	1 327
Activités d'investissement en immobilisations:				
Acquisitions d'immobilisations	(6 902)	(1 294)	(1 081)	(4 527)
Activités de financement:				
Crédits parlementaires pour l'acquisition d'immobilisations	3 420	1 294	(374)	2 500

MUSÉE CANADIEN DE L'HISTOIRE

Notes complémentaires aux états financiers

Exercice terminé le 31 mars 2015
(en milliers de dollars)

4. Encaisse et placements affectés

Les actifs affectés reflètent la pratique de la Société consistant à désigner des fonds requis au titre des obligations futures, comme suit :

	2015	2014
Apports reportés de sources non gouvernementales (note 9)	3 264 \$	2 592 \$
Apports reportés – Fonds de la collection nationale (note 10)	10 759	10 417
	14 023 \$	13 009 \$

L'encaisse et les placements affectés sont les suivants :

	2015	2014
		Juste valeur
Espèces	1 129 \$	3 961 \$
Certificats de placement garanti	1 000	-
Obligations à long terme	11 894	9 048
	14 023 \$	13 009 \$

Au 31 mars 2015, la Société détenait des certificats de placement garanti et des obligations à long terme d'une valeur nominale de 12 271 \$ (8 838 \$ en 2014). Les placements à long terme ont un rendement annuel entre 1,95 % et 2,8 % (entre 2,1 % et 2,8 % en 2014), et arriveront à échéance entre le 16 octobre 2015 et le 15 juin 2024 (entre le 15 décembre 2014 et le 1 décembre 2019 en 2014).

Des actifs supplémentaires, compris dans les placements (note 5) et totalisant 11 976 \$ (6 673 \$ en 2014), sont désignés aux fins de crédits parlementaires reportés (notes 9 et 11).

MUSÉE CANADIEN DE L'HISTOIRE

Notes complémentaires aux états financiers

Exercice terminé le 31 mars 2015
(en milliers de dollars)

5. Placements

	2015	2014
		Juste valeur
Obligations à long terme	38 045 \$	33 590 \$
Certificats de placement garanti	4 000	-
Billets du véhicules d'actifs cadre	9 588	9 565
	51 633	43 155
Portion venant à échéance au cours du prochain exercice	(7 384)	(4 435)
Portion à long terme	44 249 \$	38 720 \$

(i) Obligations à long terme et certificats de placement garanti

Le 31 mars 2015, la Société détenait des obligations à long terme de sociétés et du gouvernement et des certificats de placement garanti d'une valeur nominale de 38 770 \$ (32 210 \$ en 2014); leur rendement annuel variait entre 1,5 % et 4,1 % (entre 2,4 % et 4,1 % en 2014) et leur échéance allait du 1 juin 2015 au 15 mars 2025 (entre le 15 juin 2014 et le 1 septembre 2023 en 2014).

Un gain non réalisé sur les placements s'élevant à 1 507 \$ (perte non réalisée de 646 \$ en 2014) a été inclus à l'état des gains et des pertes de réévaluation. Une perte de 115 \$ (132 \$ en 2014) a été reclassée dans l'état des résultats à partir de l'état des gains et pertes de réévaluation.

(ii) Billets du véhicule d'actifs cadre

Au 31 mars 2015, la Société détenait les billets du véhicule d'actifs cadre (VAC2) suivants :

Valeur nominale	2015	2014
Catégorie A-1	6 653 \$	6 653 \$
Catégorie A-2	2 574	2 574
Catégorie B	467	467
Catégorie C	300	300
Autres catégories	918	971
	10 912 \$	10 965 \$

MUSÉE CANADIEN DE L'HISTOIRE

Notes complémentaires aux états financiers

Exercice terminé le 31 mars 2015
(en milliers de dollars)

5. Placements (suite)

(ii) Billets du véhicule d'actifs cadre (suite)

Au 31 mars 2015, les billets du VAC2 étaient comptabilisés à leur juste valeur estimative, qui s'établissait à 9 588 \$ (9 565 \$ en 2014). Il en est résulté un ajustement de juste valeur de 23 \$ (659 \$ en 2014). Des remboursements du capital de 53 \$ (55 \$ en 2014) ont été reçus dans la période et un gain non réalisé sur placements de 76 \$ (714 \$ en 2014) a été inclus à l'état des gains et des pertes de réévaluation. Un montant de 0 \$ (1 \$ en 2014) a été reclassé dans l'état des résultats à partir de l'état des gains et pertes de réévaluation.

Les hypothèses utilisées pour le modèle d'évaluation de l'actualisation des flux de trésorerie comprennent ce qui suit :

Critères	2015	2014
	Hypothèses	
<u>Billets VAC 2</u>		
Durée prévue jusqu'à l'échéance	1,78 ans	2,78 ans
Taux d'actualisation	2,51 %, 4,35 %, 4,10 % et 10,58 % Billets de catégories A1, A2 B et C	1,70 %, 2,47 %, 3,15 % et 4,68 % Billets de catégories A1, A2 B et C
Taux d'intérêt nominaux	Billets de catégories A1 et A2: taux des acceptations bancaires de 3 mois moins 50 points de base	Billets de catégories A1 et A2: taux des acceptations bancaires de 3 mois moins 50 points de base
<u>Billets VAC2 IA</u>		
Durée prévue jusqu'à l'échéance	21,93 ans	22,93 ans
Taux d'actualisation	10,96 %	12,15 %
Taux d'intérêt nominaux	Taux des acceptations bancaires de 3 mois plus 50 points de base	Taux des acceptations bancaires de 3 mois plus 50 points de base

MUSÉE CANADIEN DE L'HISTOIRE

Notes complémentaires aux états financiers

Exercice terminé le 31 mars 2015
(en milliers de dollars)

5. Placements (suite)

(ii) Billets du véhicule d'actifs cadre (suite)

Comme les justes valeurs des billets du VAC2 sont établies en utilisant les hypothèses énoncées ci-dessus, et qu'elles sont fondées sur l'évaluation que la Société a faite des conditions du marché au 31 mars 2015, les justes valeurs présentées pourraient varier significativement au cours des exercices subséquents lesquelles, auraient un impact direct sur les montants inscrits dans l'état des gains et des pertes de réévaluation. Une augmentation du taux d'actualisation de 1,0 % aurait pour incidence d'abaisser la juste valeur des billets du VAC2 d'environ 184 \$ (269 \$ en 2014).

De plus amples informations sur la mesure de la juste valeur des placements de la Société peuvent être trouvées à la note 18(d).

6. Collection

La Société assure la conservation des collections d'artefacts, d'objets et de spécimens liés aux cultures matérielles ainsi que de l'information qui s'y rapporte. Ces collections sont constituées par diverses divisions de recherche de la Société. Les collections sont réparties en sept groupes liés à différentes disciplines :

Ethnologie – Collections ethnographiques et d'œuvres d'art concernant principalement les premiers peuples nord-américains après qu'ils soient venus en contact avec les Européens.

Culture traditionnelle – Collections d'objets liés à la culture traditionnelle et aux métiers d'art et illustrant la diversité des influences ayant contribué à façonner la culture canadienne.

Histoire – Collections qui illustrent le vécu des gens ordinaires ainsi que de Canadiens célèbres.

Musée canadien des enfants – Collections qui mettent l'accent sur la compréhension et les expériences interculturelles et s'assortissent d'un riche programme d'animation.

Histoire vivante – Collections de biens, de costumes et de ressources didactiques que les animateurs, les éducateurs et les autres membres du personnel utilisent afin de promouvoir la programmation du Musée et de la rendre vivante.

Musée canadien de la guerre – Collections d'armes et d'artefacts à caractère technologique qui illustrent l'évolution des techniques militaires; collections d'uniformes, de médailles, d'accessoires et d'insignes des Forces armées canadiennes et des forces alliées, et collections de peintures, de dessins, d'estampes et de sculptures réalisés dans le cadre des programmes d'œuvres d'art militaires et œuvres modernes illustrant la participation canadienne à des missions de maintien de la paix.

MUSÉE CANADIEN DE L'HISTOIRE

Notes complémentaires aux états financiers

Exercice terminé le 31 mars 2015
(en milliers de dollars)

6. Collection (suite)

Archéologie – Collections archéologiques de culture matérielle, d'anthropologie physique, de flore et de faune provenant de sites archéologiques et illustrant principalement la culture autochtone nord-américaine avant l'arrivée des Européens.

Au cours de l'exercice terminé le 31 mars 2015, la Société a engagé des dépenses d'achat de 1 485 \$ (399 \$ en 2014) et reçu des dons de 887 \$ (2 412 \$ en 2014) dans le cadre de l'acquisition de pièces pour sa collection.

Au cours de l'exercice, la Société a acquis la collection Terrence Peter Ryan de dessins de l'île de Baffin évaluée à 997 \$. En 2014, le Musée a acquis la collection E.P. Taylor – Windfield Farms évaluée à 1 774 \$.

Le Musée n'a pas enregistré de recettes liées à la vente de pièces de collection au cours des exercices terminés le 31 mars 2015 et 2014.

7. Immobilisations

	Coût	Amortissement cumulé	2015 Valeur comptable nette	2014 Valeur comptable nette Redressé Note 3
Terrains	40 868 \$	- \$	40 868 \$	40 868 \$
Bâtiments	356 909	184 590	172 319	181 241
Améliorations des bâtiments	85 694	64 231	21 463	25 496
Matériel technique et informatique	26 571	24 331	2 240	2 339
Mobilier et matériel de bureau	8 901	8 739	162	235
Véhicules motorisés	138	120	18	33
Expositions permanentes	439	99	340	384
Travaux en cours	6 083	-	6 083	2 174
	525 603 \$	282 110 \$	243 493 \$	252 770 \$

Les dépenses d'amortissement de l'exercice en cours s'élèvent à 14 317 \$ (14 578 \$ en 2014). La majorité des dépenses d'amortissement 13 444 \$ (13 669 \$ en 2014) sont affectées aux dépenses liées aux frais de locaux puisqu'elles se rapportent à l'amortissement réel des bâtiments et des travaux d'amélioration des bâtiments. Les coûts redressés et le cumul de leur amortissement, au 31 mars 2014, s'élevaient respectivement à 520 563 \$ et à 267 793 \$.

MUSÉE CANADIEN DE L'HISTOIRE

Notes complémentaires aux états financiers

Exercice terminé le 31 mars 2015
(en milliers de dollars)

8. Crédoiteurs et charges à payer

Les crédoiteurs et charges à payer se présentent comme suit :

	2015	2014
Comptes fournisseurs	7 151 \$	5 726 \$
Ministères et organismes gouvernementaux et sociétés d'État	7 361	7 431
Salaires et avantages sociaux à payer	2 028	1 882
	16 540 \$	15 039 \$

9. Apports reportés et produits reportés

Les apports reportés correspondent à des apports provenant de sources non gouvernementales et à des crédits parlementaires reçus par la Société, qui sont affectés à des fins précises. Les produits reportés correspondent à des fonds reçus par la Société, provenant des activités du Musée, des abonnements, des expositions itinérantes ou subventions et commandites qui ne sont pas encore réalisés par la fourniture de biens et services.

Les apports reportés et produits reportés se présentent comme suit :

	2015	2014 Redressé Note 3
Apports reportés de sources non gouvernementales (note 4)	3 264 \$	2 592 \$
Crédits parlementaires reportés (note 4)	3 453	533
Total des apports reportés	6 717	3 125
Produits reportés – biens et services	1 079	1 363
Produits reportés – subventions et commandites	495	415
Solde, fin de l'exercice	8 291 \$	4 903 \$

MUSÉE CANADIEN DE L'HISTOIRE

Notes complémentaires aux états financiers

Exercice terminé le 31 mars 2015
(en milliers de dollars)

9. Apports reportés et produits reportés (suite)

La variation du solde d'apports reportés au cours de l'exercice se présente comme suit :

	2015	2014 Redressé Note 3
Solde, début de l'exercice	3 125 \$	2 234 \$
Ajouts :		
Apports affectés reçus de sources non gouvernementales	1 082	976
Crédits parlementaires affectés reçus (note 14)	3 216	20
Revenus de placements reportés	45	17
	<u>4 343</u>	<u>1 013</u>
Déductions :		
Montants comptabilisés à titre de produits	(751)	(122)
Solde, fin de l'exercice	<u>6 717 \$</u>	<u>3 125 \$</u>

10. Fonds de la collection nationale

Le Fonds de la collection nationale est constitué des fonds destinés à l'acquisition d'artefacts pour le Musée canadien de l'histoire et le Musée canadien de la guerre. Les fonds sont retirés du Fonds de la collection nationale lors de l'acquisition d'artefacts sélectionnés.

Les apports reportés pour le Fonds de la collection nationale sont les suivants :

	2015	2014
Crédits parlementaires reportés	8 920 \$	8 438 \$
Apports d'entités non gouvernementales	1 839	1 979
Solde, fin de l'exercice (note 4)	<u>10 759 \$</u>	<u>10 417 \$</u>

MUSÉE CANADIEN DE L'HISTOIRE

Notes complémentaires aux états financiers

Exercice terminé le 31 mars 2015
(en milliers de dollars)

10. Fonds de la collection nationale (suite)

La variation du solde des apports reportés se présente comme suit :

	2015	2014
Solde, début de l'exercice	10 417 \$	8 971 \$
Ajouts :		
Crédits parlementaires affectés au Fonds de la collection nationale (note 14)	-	1 000
Apports d'entités non gouvernementales reçus pendant l'exercice	39	244
Revenu de placement réalisé et reporté	292	229
Gain (perte) non réalisé sur placements	255	(27)
	586	1 446
Moins :		
Montants comptabilisés dans les produits	(244)	-
Solde, fin de l'exercice	10 759 \$	10 417 \$

11. Apports reportés liés aux immobilisations

Les apports reportés liés aux immobilisations sont constitués de :

	2015	2014 Redressé Note 3
Utilisés pour faire des acquisitions :		
Apports en capital reportés provenant d'entités non gouvernementales (note 11(a))	1 972 \$	2 037 \$
Financement d'immobilisations reporté au moyen de crédits parlementaires (note 11(b))	200 452	209 664
	202 424	211 701
Destinés à être utilisés pour faire des acquisitions :		
Financement d'immobilisations reporté au moyen de crédits parlementaires (notes 4 et 11(b))	8 523	6 140
Solde, fin de l'exercice	210 947 \$	217 841 \$

MUSÉE CANADIEN DE L'HISTOIRE

Notes complémentaires aux états financiers

Exercice terminé le 31 mars 2015
(en milliers de dollars)

11. Apports reportés liés aux immobilisations (suite)

- (a) Les apports en capital reportés provenant d'entités non gouvernementales correspondent à la part non amortie de dons provenant d'entités non gouvernementales affectés et utilisés pour l'acquisition d'immobilisations amortissables.
- (b) Le financement d'immobilisations reporté au moyen de crédits parlementaires correspond à la part non amortie des crédits parlementaires affectés et utilisés pour l'acquisition d'immobilisations amortissables, ou affectés en vue d'être utilisés pour de futures acquisitions d'immobilisations amortissables.

La variation du solde des apports reportés liés aux immobilisations se présente comme suit :

	2015	2014 Redressé Note 3
Solde, début de l'exercice	217 841 \$	226 476 \$
Plus :		
Acquisitions d'immobilisations	5 040	5 927
Cessions d'immobilisations	-	(1)
Financées au moyen de crédits parlementaires de l'exercice précédent	(1 029)	(3 482)
Financées au moyen de crédits parlementaires de l'exercice en cours	4 011	2 444
Crédits parlementaires reportés en vue d'acquisitions futures d'immobilisations	3 412	3 499
Crédits parlementaires reçus (note 14)	7 423	5 943
Moins les montants comptabilisés à titre de produits :		
Apports en capital reportés	(65)	(69)
Crédits parlementaires	(14 252)	(14 509)
	(14 317)	(14 578)
Solde, fin de l'exercice	210 947 \$	217 841 \$

MUSÉE CANADIEN DE L'HISTOIRE

Notes complémentaires aux états financiers

Exercice terminé le 31 mars 2015
(en milliers de dollars)

12. Avantages sociaux futurs

	2015	2014
Passif au titre des avantages complémentaires de retraite (note 12(a))	4 792 \$	4 592 \$
Passif au titre des congés de maladie accumulés (note 12(b))	269	258
Indemnités de départ (note 12(c))	644	719
Obligation relative aux avantages sociaux futurs	5 705 \$	5 569 \$

(a) Avantages complémentaires de retraite

Le 1 juillet 2006, la Société a instauré des régimes à prestations déterminées pour les soins de santé et les soins dentaires pour les salariés admissibles. Le coût de ce régime est imputé aux résultats au fur et à mesure que les avantages sont gagnés par les salariés, en fonction des services rendus. Les régimes ne sont pas capitalisés, ce qui produit un déficit pour les régimes qui est égal à l'obligation au titre des prestations constituées. Les gains (pertes) actuariels sont comptabilisés de façon systématique sur le reste de la carrière active des employés actifs. La durée résiduelle moyenne d'activité des salariés actifs admissibles à ces avantages complémentaires de retraite est de 11,1 ans.

À la date de l'état de la situation financière, les renseignements sont les suivants :

	2015	2014
Passif au titre des prestations constituées, début de l'exercice	4 592 \$	4 337 \$
Charge pour l'exercice	316	367
Paiements de prestations	(116)	(112)
Passif au titre des prestations constituées, fin de l'exercice	4 792 \$	4 592 \$

MUSÉE CANADIEN DE L'HISTOIRE

Notes complémentaires aux états financiers

Exercice terminé le 31 mars 2015
(en milliers de dollars)

12. Avantages sociaux futurs (suite)

(b) Congés de maladie

Le coût des obligations au titre des prestations constituées liées aux crédits de congé de maladie acquis par les employés est déterminé de manière actuarielle. Les gains (pertes) actuariels sont comptabilisés de façon systématique sur le reste de la carrière active des employés actifs. La durée résiduelle moyenne d'activité des salariés actifs admissibles à ces congés de maladie est de 11,1 ans.

À la date de l'état de la situation financière, les renseignements sont les suivants :

	2015	2014
Passif au titre des prestations constituées, début de l'exercice	258 \$	261 \$
Charge pour l'exercice	34	33
Utilisation des avantages	(23)	(36)
Passif au titre des prestations constituées, fin de l'exercice	269 \$	258 \$

(c) Indemnités de départ

Depuis le 1 avril 2013, les employés n'accumulent plus d'indemnités de départ en cas de démission ou de départ à la retraite. Par conséquent, les employés ont eu le choix entre recevoir le paiement de leur indemnité de départ immédiatement ou en reporter le paiement à la retraite, ou encore, ils ont pu choisir une combinaison de ces deux options, en fonction de leurs années de service continu avec la Société au 31 mars 2013. Ces indemnités de départ étant sans capitalisation, elles ne détiennent aucun actif et présentent un déficit égal à l'obligation au titre des indemnités constituées. Les gains (pertes) actuariels sont comptabilisés de façon systématique sur le reste de la carrière active des employés actifs. La durée résiduelle moyenne d'activité des salariés actifs admissibles à ces indemnités de départ est de 8,5 ans.

MUSÉE CANADIEN DE L'HISTOIRE

Notes complémentaires aux états financiers

Exercice terminé le 31 mars 2015
(en milliers de dollars)

12. Avantages sociaux futurs (suite)

(c) Indemnités de départ (suite)

À la date de l'état de la situation financière, les renseignements sont les suivants :

	2015	2014
Passif au titre des prestations constituées, début de l'exercice	719 \$	3 443 \$
Charge pour l'exercice	68	103
Paiements de prestations	(143)	(2 827)
Passif au titre des prestations constituées, fin de l'exercice	644 \$	719 \$
Tranche à court terme	251 \$	240 \$
Tranche à long terme	393	479
	644 \$	719 \$

(d) Obligation au titre des prestations constituées

L'évaluation actuarielle extrapolée la plus récente relative aux avantages complémentaires de retraite, aux congés de maladie et aux indemnités de départ a été effectuée par un actuaire indépendant en date du 31 mars 2015. La Société mesure l'obligation au titre des prestations constituées aux fins comptables le 31 mars de chaque exercice.

MUSÉE CANADIEN DE L'HISTOIRE

Notes complémentaires aux états financiers

Exercice terminé le 31 mars 2015
(en milliers de dollars)

12. Avantages sociaux futurs (suite)

(d) Obligation au titre des prestations constituées (suite)

Le rapprochement de l'obligation et du passif au titre des prestations constituées est comme suit :

	2015	2014
Obligation au titre des prestations constituées, début de l'exercice	5 835 \$	8 936 \$
Coût des services rendus au cours de l'exercice	222	244
Frais d'intérêts	161	179
Perte (gain) actuariel	1 700	(549)
Prestations payées	(282)	(2 975)
Obligation au titre des prestations constituées, fin de l'exercice	7 636	5 835
Pertes actuarielles non amorties	(1 931)	(266)
Passif total au titre des prestations constituées, fin de l'exercice	5 705	5 569
Moins tranche à court terme des avantages sociaux futurs	(251)	(240)
	5 454 \$	5 329 \$

Les principales hypothèses actuarielles utilisées sont les suivantes :

	2015	2014
Taux d'actualisation utilisé pour déterminer l'obligation au titre des prestations constituées :		
Avantages postérieurs au départ à la retraite	1,95 %	2,93 %
Indemnités de départ et congés de maladie	1,40 %	2,35 %
Inflation	2,0 %	2,0 %
Taux d'accroissement des coûts liés aux soins dentaires	8 % tous les 4 ans	8 % tous les 4 ans
Taux d'accroissement des coûts liés aux soins de santé	8 % tous les 4 ans	8 % tous les 4 ans
Augmentation du salaire réel	1 % pour les 10 premières années	1 % pour les 10 premières années

MUSÉE CANADIEN DE L'HISTOIRE

Notes complémentaires aux états financiers

Exercice terminé le 31 mars 2015
(en milliers de dollars)

12. Avantages sociaux futurs (suite)

(e) Régime de retraite

Tous les employés éligibles de la Société sont affiliés au Régime de retraite de la fonction publique (le Régime). Il s'agit d'un régime à prestations déterminées, établi par la loi, dont le gouvernement du Canada est le promoteur. Les employés et la Société doivent verser des cotisations au Régime pour financer le coût des services rendus au cours de l'exercice. Le gouvernement du Canada établit les cotisations de l'employeur, lesquelles représentent un multiple des cotisations des employés. Le taux de cotisation requis de l'employeur dépend de la date de début d'emploi de l'employé. Pour les dates de début d'emploi avant le 1 janvier 2013, le taux de cotisation de la Société à la fin de l'exercice correspondait à 1,28 fois (1,45 fois en 2014) la cotisation de l'employé; et pour les dates de début d'emploi après le 31 décembre 2012, le taux de cotisation de la Société à la fin de l'exercice correspondait à 1,28 fois (1,43 fois en 2014) la cotisation de l'employé.

Au cours de l'exercice, les cotisations de la Société et des employés au Régime se présentaient comme suit :

	2015	2014
Cotisations de la Société	3 208 \$	3 250 \$
Cotisations des salariés	2 086	1 885

Le gouvernement est tenu par la loi de verser les prestations associées au Régime. Les prestations de retraite s'accumulent sur une période maximale de 35 ans au taux de 2% par année des services validables, multiplié par la moyenne des cinq meilleures années salariales consécutives. Les prestations sont intégrées aux prestations du Régime de pensions du Canada et du Régime de rentes du Québec et sont indexées à l'inflation.

MUSÉE CANADIEN DE L'HISTOIRE

Notes complémentaires aux états financiers

Exercice terminé le 31 mars 2015
(en milliers de dollars)

13. Dons et commandites

Les revenus de dons et de commandites se composent de :

	2015	2014
Dons en argent et commandites	1 120 \$	268 \$
Commandites en nature et dons d'artéfacts	970	2 412
	2 090 \$	2 680 \$

14. Crédits parlementaires

Crédits parlementaires comptabilisés à titre de produits :

	2015	2014 Redressé Note 3
Montant du budget principal des dépenses à l'égard des dépenses de fonctionnement et des dépenses en capital	63 430 \$	57 419 \$
Budgets supplémentaires des dépenses et virements	5 494	5 432
Total des crédits parlementaires approuvés pour l'exercice	68 924	62 851
Moins les crédits parlementaires de l'exercice en cours qui ne sont pas comptabilisés à titre de produits :		
Affectés aux acquisitions d'immobilisations (note 11)	(7 423)	(5 943)
Affectés au Fonds de la collection nationale (note 10)	-	(1 000)
Affectés à des fins précises (note 9)	(3 216)	(20)
Plus les crédits parlementaires de l'exercice précédent comptabilisés à titre de produits pour l'exercice en cours :		
Amortissement du financement d'immobilisations reporté (note 11)	14 252	14 509
Montants affectés utilisés durant l'exercice en cours	296	-
Crédits parlementaires comptabilisés à titre de produits	72 833 \$	70 397 \$

MUSÉE CANADIEN DE L'HISTOIRE

Notes complémentaires aux états financiers

Exercice terminé le 31 mars 2015
(en milliers de dollars)

15. Opérations entre apparentés

La Société est liée à tous les ministères et organismes du gouvernement du Canada ainsi qu'aux sociétés d'État. La Société conclut des opérations avec ces entités dans le cours normal de ses activités. Ces opérations sont mesurées à la valeur d'échange, soit le montant de la contrepartie établie et acceptée par les apparentés. Au cours de l'exercice, la Société a engagé des charges de l'ordre de 14 056 \$ (14 013 \$ en 2014), principalement liées au paiement versé en impôts fonciers et à la contribution de l'employeur aux avantages sociaux des employés. La Société a comptabilisé des produits d'exploitation de 241 \$ (268 \$ en 2014) par suite d'opérations avec ces apparentés.

Au 31 mars, la Société avait comptabilisé les montants suivants à l'état de la situation financière pour des opérations réalisées avec des apparentés :

	2015	2014
Crédits parlementaires à recevoir	95 \$	1 970 \$
Taxes remboursables	557	429
Autres créances	4	368
Créditeurs et charges à payer	7 361	7 431
Produits reportés – biens et services	250	305

Le consortium grec

Durant la période, la Société a conclu un accord de consortium avec des partenaires concernant la production et la présentation de l'exposition : « *Les Grecs – D'Agamemnon à Alexandre le Grand* ». À la lumière de la relation de contrôle conjoint de la Société avec le consortium, cet accord répondrait à la définition d'une opération entre apparentés pour la Société.

Au 31 mars 2015, les fonds administrés par la Société au nom du consortium s'élevaient à 428 \$ (0 \$ en 2014). La partie des actifs du consortium attribuable à la Société à la fin de la période était de 50 \$ (0 \$ en 2014).

16. Éventualités

Aucun montant n'a été inscrit dans l'état de la situation financière correspondant aux passifs éventuels.

MUSÉE CANADIEN DE L'HISTOIRE

Notes complémentaires aux états financiers

Exercice terminé le 31 mars 2015
(en milliers de dollars)

17. Obligations contractuelles :

Au 31 mars 2015, la Société avait conclu des ententes pour des services informatiques, des services d'exploitation et d'entretien d'immeubles ainsi que des services de sécurité et d'impartition aux points de vente. Les paiements minimaux futurs correspondants se répartissent comme suit :

2015-2016	16 966 \$
2016-2017	7 718
2017-2018	2 906
2018-2019	2 508
2019-2020	2 502
2020 +	289
	32 889 \$

18. Gestion des risques financiers

La Société est exposée aux risques suivants en raison de son recours aux instruments financiers: risque de crédit, risque de marché et risque de liquidité.

Le Conseil d'administration veille à ce que la Société recense les principaux risques qui pèsent sur elle et à ce que la direction surveille et contrôle ces risques. Le Comité de vérification supervise l'application des systèmes et des méthodes de contrôle interne de la Société et s'assure que ces contrôles contribuent à l'appréciation des risques et à leur atténuation. Le Comité de vérification rend compte périodiquement de ses activités au Conseil d'administration.

(a) Risque de crédit

Le risque de crédit représente le risque que la Société subisse une perte financière si un client ou une contrepartie à un instrument financier manque à ses obligations contractuelles. Un tel risque découle principalement de certains des actifs financiers de la Société qui sont constitués des créances, de la trésorerie, encaisse affectée, encaisse et placements affectés, billets du véhicule d'actifs cadre et placements à long terme.

L'exposition maximale de la Société au risque de crédit au 31 mars 2015 correspond à la valeur comptable de ces actifs.

(i) Créances

L'exposition de la Société au risque de crédit lié aux créances est évaluée à faible principalement dû aux données démographiques de ses débiteurs, notamment la catégorie du débiteur et le pays où celui-ci mène ses activités.

MUSÉE CANADIEN DE L'HISTOIRE

Notes complémentaires aux états financiers

Exercice terminé le 31 mars 2015
(en milliers de dollars)

18. Gestion des risques financiers (suite)

(a) Risque de crédit (suite)

(i) Créances (suite)

L'exposition maximale au risque de crédit lié aux créances se présente comme suit par catégorie de client au 31 mars :

	2015	2014
Gouvernement du Canada	656 \$	2 808 \$
Autres gouvernements	499	418
Consommateurs	343	510
Institutions financières	271	277
	1 769 \$	4 013 \$

La Société cherche à réduire son exposition au risque de crédit en vérifiant la solvabilité de ses clients avant de consentir à leur accorder du crédit et en obtenant des dépôts ou des paiements anticipés quand cela est jugé approprié.

La Société établit une provision pour créances douteuses qui représente la perte de valeur estimative de ses créances. La provision est constituée en tenant compte de comptes particuliers et en se fondant sur les connaissances de la Société à l'égard de la situation financière de ses clients, de l'âge des créances et d'autres facteurs applicables. Les créances de gouvernements représentent plus de 65 % (80 % en 2014) des créances de la Société, et aucune provision n'a été constituée à l'égard de ces montants.

Un classement chronologique des comptes débiteurs non dépréciés se présente comme suit :

	2015	2014
Moins de 30 jours après la date de facturation	1 417 \$	3 669 \$
Entre 30 et 60 jours après la date de facturation	141	152
Entre 61 et 90 jours après la date de facturation	184	114
Plus de 90 jours après la date de facturation	27	78
	1 769 \$	4 013 \$

MUSÉE CANADIEN DE L'HISTOIRE

Notes complémentaires aux états financiers

Exercice terminé le 31 mars 2015
(en milliers de dollars)

18. Gestion des risques financiers (suite)

(a) Risque de crédit (suite)

(ii) Trésorerie, encaisse affectée, encaisse et placements affectés, billets du véhicule d'actifs cadre et placements à long terme :

La Société gère ses risques de crédit propres à la trésorerie, à l'encaisse affectée, à l'encaisse et aux placements affectés, aux billets du véhicule d'actifs cadre et aux placements à long terme en transigeant uniquement avec des banques et des institutions financières réputées et en prenant ses décisions de placement en vertu d'une politique sur les placements. La Société investit les fonds excédentaires de manière à obtenir des revenus de placement, tout en cherchant à protéger le capital et à disposer de liquidités suffisantes pour répondre aux besoins en matière de flux de trésorerie.

Le risque financier est considérablement limité par le fait qu'on s'assure que les actifs sont placés dans des instruments constituant des titres des gouvernements fédéral ou provinciaux du Canada et des banques canadiennes figurant à l'annexe 1 ou garantis par ceux-ci.

(b) Risque de marché

Le risque de marché est le risque que la juste valeur ou les flux de trésorerie futurs d'un instrument financier fluctuent en raison de variations des prix du marché. Le risque de marché inclut trois types de risques : le risque de change, le risque de taux d'intérêt et l'autre risque de prix.

(i) Risque de change

La Société mène principalement ses activités au Canada, mais elle est appelée, dans le cours normal de son exploitation, à échanger des expositions et des collections avec d'autres parties à l'échelle internationale. De plus, elle détient de la trésorerie et des placements qui sont libellés en devises étrangères. Le risque de change découle d'opérations concernant des expositions et des collections qui sont effectuées dans une devise autre que le dollar canadien, ce dernier constituant la monnaie de fonctionnement de la Société. Pour la plupart, ces opérations sont réalisées en dollars canadiens, en dollars américains et en euros.

La Société estime que ses instruments financiers ne l'exposent pas à un risque de change important en raison de la fréquence et de la valeur relativement faible de ses transactions libellées en devises.

MUSÉE CANADIEN DE L'HISTOIRE

Notes complémentaires aux états financiers

Exercice terminé le 31 mars 2015
(en milliers de dollars)

18. Gestion des risques financiers (suite)

(b) Risque de marché (suite)

(ii) Risque de taux d'intérêt

Le risque de taux d'intérêt est le risque de fluctuation de la juste valeur des flux de trésorerie futurs d'un instrument financier en raison de variations des taux d'intérêt du marché.

Les actifs financiers et les passifs financiers dont les taux d'intérêt sont variables exposent la Société au risque de taux d'intérêt pour les flux de trésorerie. Les placements de la Société comprennent des obligations à taux fixe et des billets à taux flottant.

La direction surveille l'exposition aux variations des taux d'intérêt, mais elle n'applique aucune politique de gestion des taux d'intérêt pour contrecarrer ces variations.

Au 31 mars 2015, si les taux d'intérêt en vigueur augmentaient ou diminuaient de 1 %, que la courbe de rendement évoluait de la même façon, et que toutes les autres variables demeuraient constantes, la valeur des instruments financiers de la Société diminuerait ou augmenterait d'un montant net d'environ 2 047 \$ (1 432 \$ en 2014), soit environ 3,96 % de la juste valeur des placements (3,32 % en 2014).

(c) Risque de liquidité

Le risque de liquidité est le risque que la Société éprouve des difficultés à honorer ses engagements financiers à l'échéance.

La stratégie de gestion du risque de liquidité de la Société consiste à surveiller sans cesse les flux de trésorerie réels et futurs des activités de fonctionnement et des activités prévues de placement, investissement en immobilisations et de financement.

Au 31 mars 2015, la Société présente un solde de trésorerie de 4 070 \$ (2 627 \$ en 2014). Tous les passifs financiers de la Société ont une échéance contractuelle de moins de 365 jours.

MUSÉE CANADIEN DE L'HISTOIRE

Notes complémentaires aux états financiers

Exercice terminé le 31 mars 2015
(en milliers de dollars)

18. Gestion des risques financiers (suite)

(d) Juste valeur des instruments financiers

Le tableau suivant résume les informations sur la hiérarchie des évaluations à la juste valeur des actifs de la Société au 31 mars. La hiérarchie des évaluations à la juste valeur est en fonction des techniques d'évaluation utilisées pour déterminer la juste valeur d'un instrument financier selon que les données sur lesquelles reposent ces techniques sont observables ou non observables :

- Niveau 1 – Les instruments financiers de niveau 1 sont évalués aux prix cotés sur des marchés actifs pour des actifs et des passifs identiques.
- Niveau 2 – Les instruments financiers de niveau 2 sont évalués au moyen des prix cotés pour des actifs et des passifs semblables, des prix cotés sur des marchés qui ne sont pas actifs ou de modèles reposant sur des données observables.
- Niveau 3 – Les instruments financiers de niveau 3 sont évalués au moyen de modèles d'évaluation, de méthodes d'actualisation des flux de trésorerie ou de techniques semblables et au moins une hypothèse ou donnée importante du modèle n'est pas observable.

Des transferts sont effectués entre les niveaux hiérarchiques de juste valeur en raison de changements à la disponibilité de prix cotés sur des marchés actifs ou de données du marché observables dû aux conditions changeantes du marché.

	2015			
	Total	Prix cotés sur des marchés actifs (Niveau 1)	Autres données observables importantes (Niveau 2)	Données non observables importantes (Niveau 3)
Placements – obligations à long terme	38 045 \$	38 045 \$	-	-
Placements – certificats de placement garanti	4 000	4 000	-	-
Placements – billets VAC 2	9 588	-	9 372	216
Total	51 633 \$	42 045 \$	9 372 \$	216 \$

MUSÉE CANADIEN DE L'HISTOIRE

Notes complémentaires aux états financiers

Exercice terminé le 31 mars 2015
(en milliers de dollars)

18. Gestion des risques financiers (suite)

(d) Juste valeur des instruments financiers (suite)

	Total	2014		
		Prix cotés sur des marchés actifs (Niveau 1)	Autres données observables importantes (Niveau 2)	Données non observables importantes (Niveau 3)
Placements – obligations à long terme	33 590 \$	33 590 \$	- \$	- \$
Placements – billets VAC 2	9 565	-	9 346	219
Total	43 155 \$	33 590 \$	9 346 \$	219 \$

Un degré important d'incertitude entoure l'estimation du montant et du moment du flux de trésorerie associés aux VAC2. La Société a estimé la juste valeur de ses billets VAC2 à partir des données du niveau 2 et 3 de la hiérarchie des évaluations au moyen d'une technique d'actualisation des flux de trésorerie fondée à partir des meilleures données disponibles au 31 mars 2015.

En 2014 et en 2015, les obligations du VAC2 des catégories A1, A2, B et C sont restées au niveau 2 et les obligations VAC2 IA sont restées au niveau 3. Il n'y a pas eu d'achats, de ventes ou d'émissions pendant l'année.

Le rapprochement de tous les changements aux instruments financiers de niveau 3 est comme suit :

Obligations VAC2	2015	2014
Solde, début de l'exercice	219 \$	241 \$
Remboursements du capital	(53)	(55)
Gain non réalisé	50	34
Gain (perte) réalisé	-	(1)
Solde, fin de l'exercice	216 \$	219 \$

MUSÉE CANADIEN DE L'HISTOIRE

Tableau 1 – Produits d'exploitation

Exercice terminé le 31 mars 2015
(en milliers de dollars)

	2015	2014
Droits d'entrée et programmes	4 916 \$	4 849 \$
Location d'installations, événements et concessions	2 452	2 649
Ventes - Boutiques	1 923	1 801
Stationnement	1 694	1 684
IMAX	1 165	1 158
Expositions itinérantes	390	234
Adhésions	265	258
Publications	126	38
Autres	252	235
	13 183 \$	12 906 \$

Tableau 2 - Dépenses

Exercice terminé le 31 mars 2015
(en milliers de dollars)

	2015	2014 Redressé Note 3
Coût du personnel	33 547 \$	33 846 \$
Amortissement des immobilisations	14 317	14 578
Impôts fonciers	9 560	9 649
Opération des bâtiments	6 852	6 926
Services professionnels et spéciaux	3 785	3 442
Fabrication et location d'éléments d'exposition	3 569	2 500
Services publics	2 895	2 983
Réparations et entretien	2 872	2 996
Infrastructure et systèmes TI	2 507	2 033
Acquisitions de pièces de collection (note 6)	2 372	2 811
Marketing et publicité	1 757	1 488
Matériel et fournitures	1 522	1 088
Aide aux programmes en ligne	1 422	-
Coût des marchandises vendues	1 130	952
Dépenses de voyage et d'accueil	939	762
Redevances	305	305
Autres	841	749
	90 192 \$	87 108 \$

SOURCE DES PHOTOS

COUVERTURE

(coin supérieur gauche)

John A. Macdonald,
photographié par le studio Notman, à Montréal, en 1862-1863
Musée McCord / I-5064.0

(coin inférieur gauche)

Robert Harris, carton préparatoire pour La réunion des délégués
de l'Amérique du Nord britannique devant régler les conditions
de la 100^e Confédération, Québec, octobre 1864, 1883
Musée des beaux-arts du Canada / 26955

(coin supérieur droit)

Gouvernail
Début du xx^e siècle
Musée canadien de l'histoire
Steven Darby / IMG2014-0014-0006-Dm / Collection du
Musée maritime du Québec

(au centre)

Lunettes en ivoire de morse
Thuléen, île Devon (Nunavut)
Vers 1300
Musée canadien de l'histoire
Doug Millar / IMG2008-0583-0102-Dp1

(coin inférieur droit)

Bottes en peau de phoque et de caribou
Bottes d'homme
Inuinnaq
Vers 1914-1916
Musée canadien de l'histoire
Steven Darby / IMG2013-0142-0012-Dm

MUSÉE CANADIEN DE L'HISTOIRE

- p. 2 (1) 19920085-080 / Collection d'archives George-Metcalf
- p. 2 (2) Frank Wimart / IMG2012-0281-0004-Dm /
Collection de Philippe Beaudry
- p. 3 (4) Mark Holleron / MCG2014-0057-0001-Dm
- p. 3 (6) Steven Darby / IMG2015-0003-0016-Dm
- p. 3 (7) MCG 20140659-002 / Collection commémorative
Tilston de médailles militaires canadiennes
- p. 4 Marie-Andrée Blais / IMG2014-0029-0004-Dm
- p. 7 Marie-Andrée Blais / IMG2014-0029-0005-Dm
- p. 10 Steven Darby / IMG2012-0169-0003-Dm
- p. 11 Mathieu Girard / IMG2011-0064-0015-Dm
- p. 13 Steven Darby / MCG2012-0013-0010-Dm
- p. 15 Steven Darby / IMG2012-0227-0010-Dm
- p. 17 Norman Vorano / IMG2015-0157-0001-Dm
- p. 18 (en haut) William Kent / MCG2014-0034-0006-Dm
- p. 18 (en bas) 20110146-001, 20090066-001, 20090121-001 /
Collection commémorative Tilston de médailles
militaires canadiennes
- p. 20 20080079-011
- p. 22 (en haut) MCG 19670070-009
- p. 22 (en bas) Steven Darby / IMG2014-0132-0014-Dm
- p. 27 (à gauche) Frank Wimart / IMG2012-0281-0002-Dp1 /
Collection de Philippe Beaudry / Achetée avec l'aide
d'une subvention des biens culturels mobiliers accordée
par le Ministère du Patrimoine canadien en vertu de la
Loi sur l'exportation et l'importation de biens culturels
- p. 27 (à droite) 19930013-579 / Collection d'archives
George-Metcalf
- p. 28 (à gauche) 19780188-003-39 / Collection d'archives
George-Metcalf
- p. 28 Steven Darby / IMG2015-0037-0002-Dm
- p. 30 20130069-001
- p. 31 (à gauche) 19930012-586 / Collection d'archives
George-Metcalf

- p. 32 Couverture, ISBN 978-0-660-97511-5
- p. 34 Steven Darby / IMG2014-0152-0150-Dm
- p. 37 William Kent / MCG2015-0001-0036-Dm
- p. 38 Mark Holleron / MCG2014-0015-0114-Dm
- p. 42 Marie-Andrée Blais / IMG2014-0029-0001-Dm
- p. 43 Marie-Andrée Blais / IMG2014-0029-0002-Dm
- p. 50 Mark Holleron / MCG2014-0015-0022-Dm
- p. 59 **(en haut)** Steven Darby / IMG2013-0099-0017-Dm
- p. 59 **(en bas)** Marie-Louise Deruaz / MCG2012-0013-0001-Dm

© **HIT ENTERTAINMENT LIMITED
ET KEITH CHAPMAN, 2014**

- p. 2 **(3)** Bob le Bricoleur^{MD}

© **UNIVERSITY OF VICTORIA LIBRARIES**

- p. 3 **(5)** Special Collections, W. O. H. Dodds Fonds,
SC345, page 1, image 3

© **THE MANITOBA MUSEUM, WINNIPEG, MB**

- p. 19 Médaille de l'Arctique, HBC 98-30

© **IDAHO MUSEUM OF NATURAL HISTORY, IDAHO
STATE UNIVERSITY**

- p. 31 **(à droite)** Nicholas Clement /
Idaho Virtualization Laboratory

